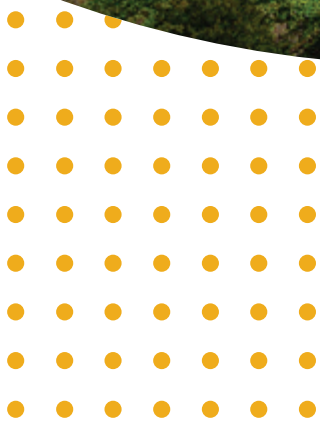




RAPPORT D'ACTIVITÉS
DES SERVICES MUNICIPAUX

2022



DREUX
VILLE ROYALE

Édito du Maire	- 3 -
Mot du Directeur Général des Services	- 4 -
Gouvernance	- 6 -
À propos de la Ville de Dreux	- 8 -
Grands projets	- 9 -
Événements	- 10 -

Prévention et sécurité

Police municipale	- 13 -
Vidéoprotection	- 14 -

Cadre de vie et attractivité

Aménagement et urbanisme	- 16 -
Patrimoine	- 17 -
Domaine public et développement durable	- 18 -
Aménagement durable - NPNRU	- 20 -
Transition écologique	- 21 -

Au quotidien - Famille

Éducation / Enfance / Familles	- 23 -
---	---------------

Au quotidien - Culture, sport et loisirs

Affaires culturelles	- 26 -
Jeunesse et sports	- 28 -
Événements et manifestations	- 30 -

Au quotidien - Solidarités

Santé et prévention	- 32 -
Action sociale	- 33 -
Personnes âgées	- 34 -

Au quotidien - Vie locale et citoyenne, population

Maison de Justice et du Droit	- 36 -
Guichet unique	- 37 -
Accueils-courrier	- 38 -
Observatoire des quartiers	- 39 -
Maisons Proximum	- 40 -

Ressources et gestion financière

Gestion financière	- 44 -
Ressources humaines	- 45 -
Modernisation des services	- 46 -
Direction des Systèmes d'information mutualisée (DSIM)	- 47 -
Commande publique et assurances	- 48 -
Communication et marketing territorial	- 49 -

édito



Pierre-Frédéric BILLET
Maire de Dreux, Conseiller Régional

Protéger les Drouais et développer la ville

Si les Drouais ont pu, en 2022, voir la concrétisation du lancement de plusieurs grands projets, c'est d'abord grâce aux agents municipaux. 626 femmes et hommes qui ont su, ne l'oublions pas, gérer, chacun dans son domaine, une crise sanitaire comme la France, le Monde, n'en avaient pas connu depuis des siècles.

Grâce à eux, ce qu'on appelle communément « la continuité du service public » a été exemplaire pour la Ville de Dreux. La protection des Drouaises et des Drouais est l'une de mes priorités, et je tiens à remercier les agents municipaux de l'attention qu'ils portent à cette volonté et leur engagement quotidien.

En tant qu'élu, nous devons savoir leur donner les moyens d'accomplir leurs missions. C'est pourquoi j'ai notamment souhaité créer les conditions les plus favorables à l'action de notre police municipale, aussi bien en renfort de personnels qu'en décidant de lancer les travaux d'aménagement de la Maison Minelli, boulevard Dubois.

La protection, c'est également l'implication au quotidien de nos personnels du Centre communal d'action sociale pour que nos aînés et les plus fragiles d'entre-nous trouvent toujours une écoute et une solution à leurs difficultés. Bien vivre à Dreux, c'est aussi s'épanouir à Dreux. Pour cela aussi il faut des moyens et le doublement du budget de la culture est la plus concrète des décisions que nous avons prises. Il y en a beaucoup d'autres, et toutes privilégient le public familial.

Il s'agit par exemple des aménagements au Pont Hoddé, des Estivales à Comteville, du lancement d'un grand programme de travaux dans les écoles, ou encore du soin pris par nos agents à entretenir et embellir les 235 hectares d'espaces verts de la ville.

Le travail réalisé en 2022 est immense. Il le sera encore en 2023 car je sais pouvoir compter sur cette belle équipe d'agents compétents et investis pour leur ville.



Didier CRESSOT
Directeur Général
des Services

Organiser et conduire les services : l'art du chef d'orchestre

L'année 2022 aura été la 3^e année consécutive du début d'un mandat frappé de crises majeures qui sont venues percuter de plein fouet, les agents, le fonctionnement des services, le quotidien et la santé des habitants, la responsabilité des élus, et le budget municipal, obligé de faire face à de fortes dépenses imprévues.

Les chantiers et travaux qu'il était urgent d'engager dès ma prise de fonction en 2022, et en réaction à la situation, face aux constats d'une année qui s'annonçait très délicate, voire difficile à traverser, ont fait peser sur les services des contraintes et des efforts supplémentaires qu'il convient dès à présent de saluer et de les en remercier.

En effet, après deux années de la terrible pandémie mondiale qui a obligé la collectivité à organiser un grand centre de vaccination et mobiliser toutes ses ressources et ses forces pour protéger et accompagner les habitants, la crise sans précédent de l'énergie, la hausse du coût des matériaux et des matières premières, l'inflation galopante et la nécessité renforcée d'accompagner les plus fragiles a fait peser sur le budget 2022 de la Ville de Dreux, des dépenses supplémentaires extraordinaires, et la nécessité de revoir l'organisation des services, d'en optimiser l'action, et de réduire le montant des dépenses des services et du train de vie de la collectivité, tout en préservant les habitants sans hausse des impôts ni du prix des services publics.

Les efforts ont été importants et le défi relevé au prix de nombreuses heures de travail, au regard des enjeux stratégiques de la collectivité, à l'aube d'une transformation de la cité sans précédent.

Que les services en soient remerciés, et face à leurs efforts, l'État a lui-même considéré l'intégralité de ces pistes d'optimisation comme positives, en attribuant à

la Ville de Dreux un filet de sécurité remarquable de 2,6 millions d'euros.

Les premiers efforts étaient remarquables comme étant la première marche d'une réorganisation des services, stable et d'une structure financière solide, pérenne et sereine qui devait en appeler d'autres dans le futur.

Le Rapport d'activités des services municipaux est toujours l'occasion de valoriser les politiques publiques déployées sur le territoire de la Commune, d'en mesurer l'étendue et l'importance, et de mettre à l'honneur, par des chiffres, des réalisations ou des illustrations, le fruit du travail et des productions quotidiennes des agents municipaux au profit des Drouaises et des Drouais d'aujourd'hui, mais également de demain.

Qu'ils en soient une nouvelle fois félicités et honorés.

Je retiendrai de 2022 un excellent accueil de toutes et tous, des agents comme des élus de l'équipe municipale, toujours prêts à relever les manches dans un contexte de défis majeurs, à comprendre les enjeux de la modernisation et réorganisation des services, à partager certaines visions et stratégies nouvelles et s'y engager sans retenue, alors toutes et tous motivés par la confiance de Monsieur le Maire à réaliser les projets du mandat.

La conduite du changement est un équilibre, humain, financier, managérial, relationnel et quotidien dans lequel, les forces et les talents disponibles s'orientent alors naturellement et collectivement vers un objectif plus grand, des valeurs communes retrouvées et une qualité de vie au travail nous garantissant du bon sens nécessaire de notre rapport au travail. Une équipe soudée et solidaire, comme un orchestre qui résonne avec harmonie.

Félicitations à toutes et tous.



Conseil Municipal

39 élus municipaux dont le Maire.



EXÉCUTIF

ASSEMBLÉE DÉLIBÉRANTE



Commission Transition écologique



Commission Services techniques et Action Cœur de Ville, Aménagement du Territoire et Grands projets



Commission Modernisation et Restructuration des services, Finances, Ressources humaines, Administration générale et Commande Publique



Commission Solidarité, Santé, Démocratie locale, Vie des quartiers, Éducation, Jeunesse, Culture et Politique sportive.



Salle du conseil



1 240 ACTES ADMINISTRATIFS

747

ARRÊTÉS

275

DÉCISIONS

218

DÉLIBÉRATIONS



26 RÉUNIONS MUNICIPALES

5

Commissions Services techniques et Action Cœur de Ville, Aménagement du Territoire et Grands Projets

4

Commissions Transition écologique

5

Commissions Modernisation et restructuration des services, Finances, Ressources humaines, Administration générale et Commande Publique

5

Commissions Solidarité, Santé, Démocratie locale, Vie des quartiers, Éducation, Jeunesse, Culture et Politique sportive

7

Conseils Municipaux



Caractéristiques administratives

- **Code postal** : 28100
- **Adresse de l'Hôtel de Ville** : 2, rue de Châteaudun
- **Département** : Eure-et-Loir
- **Région** : Centre-Val de Loire
- **Site internet** : dreux.com

Géographie

- **Superficie** : 24,27 km²
- **Altitude maximale** : 139 m
- **Altitude minimale** : 75 m
- **Localisation** : Ouest parisien
- **Coordonnées** : 48.7333° N, 1.3667° E

Population

- **30 879 habitants** (Insee 2021)
- **Environ 1,272 habitants** par km²
- **12 267 résidences principales** (Insee 2021)
- **4 670 logements sociaux** à Dreux soit 38 % (RPLS 2021)
- **39 élu(e)s municipaux**

Vie citoyenne et sportive

- **350 associations**
- **7 167 licenciés sportifs**
- **Plus de 40 équipements sportifs**

Domaine public

- **Voirie** : 150 km
- **Adhésion AVPU** (Ville pour la Propreté Urbaine)
- **3 étoiles** Label Ville Eco-Propre

Fiche d'identité RH

- **541 agents permanents**
- **79 contractuels non permanents** (vacataires, saisonniers, emplois aidés...)
- **9 agents à temps non complet** et **24 agents à temps partiel**.
- **75%** Catégorie C, **16%** catégorie B, **9%** catégorie A
- **42%** d'hommes et **58%** de femmes
- **25 916 352 €** de charges de personnel

Les études

- **Atlas** de la biodiversité communale
- **Carte scolaire**
- **Étude** du stationnement
- **Diagnostic** énergétique des bâtiments
- **Élaboration** du PLU
- **Élaboration** du RLP
- **Définition** de la cuisine centrale

Espaces naturels

- **250 hectares** d'espaces verts
- **3 400 hectares** de forêts
- **21 sentiers** de randonnées
- **12 400 arbres**
- **3^{ème} fleur** Villes et Villages Fleuris

Patrimoine historique

- **11 Monuments historiques**
- **4 labels** Architecture contemporaine remarquable

Communauté d'Agglomération

- **Agglo du Pays de Dreux**
- **Date de création** : 1^{er} janvier 2014
- **Nombre de communes** : 81
- **Statut juridique** : Établissement public de coopération intercommunale (EPCI)
- **Nombre d'habitants** : 117 000

Grands projets

RÉTROSPECTIVE 2022



Rénovation église Saint-Pierre



Travaux Place Rotrou



Inauguration rue Joséphine-Baker



Requalification rue Esmerly-Caron



Maison des Projets

Événements

RÉTROSPECTIVE 2022



Illuminations de Noël



Élection Miss Centre-Val de Loire



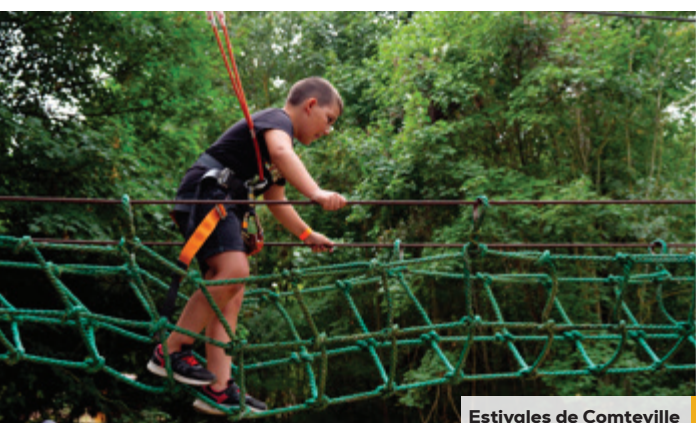
Festivités enchantées



Fête de quartier Dunant-Kennedy



14 juillet



Estivales de Comteville



Coupe du Monde de Paintball



Banquet des seniors



Fête de la musique



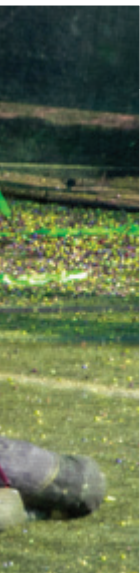
Les Naturalies



Carnaval Les Flambarts



Foire Saint-Denis



Masterclass Histoires de femmes



Octobre Rose

Prévention et sécurité

-
- **Police municipale**
 - **Vidéoprotection**

Prévention et sécurité

POLICE MUNICIPALE

Une police municipale bien dotée

Comme dans toutes les communes, la police municipale est un service indispensable pour le maintien de la tranquillité de tous. À Dreux, l'équipe municipale a fait le choix de la favoriser en la dotant en moyens humains et matériels.

2022 a été synonyme d'une montée en puissance des effectifs de la police municipale (PM), qui compte désormais 20 policiers municipaux, soit une augmentation substantielle de 5 agents.

L'équipe se compose de 4 agents de surveillance de la voie publique, 2 agents administratifs et 8 agents vacataires chargés de la traversée des élèves aux abords des écoles.

Des équipements adaptés

Leurs équipements de mobilité sont adaptés puisqu'ils peuvent compter sur 4 véhicules de patrouilles, 3 motos et 10 vélos tout-terrain. Concernant leur armement, ils disposent de tout l'arsenal conforme au Code de la sécurité intérieure : pistolet semi-automatique, lanceur de balle de défense, bâton de défense et diffuseur lacrymogène.

La montée en puissance du nombre de policiers municipaux a permis de pérenniser la patrouille de nuit hebdomadaire dans le centre-ville. Pour garantir la sécurité et avec plus d'agents, ils sont également présents de manière systématique dans les manifestations communales. Être vus pour dissuader, voilà la stratégie adoptée. La PM est visible dans beaucoup de lieux notamment sur le périmètre de la gare SNCF, grâce à la finalisation d'un partenariat entre la Ville de Dreux et la SNCF. Toutefois, cette année l'ensemble des effectifs n'était pas mobilisable à 100 %, car un quart devait achever son parcours de formation obligatoire auprès du Centre national de la fonction publique territoriale. On le sait bien, l'utilisation de leur arme de

Nature	Nombre	Par rapport à l'année précédente
Interventions	5 543	- 0,3 %
Procès-verbaux	1 856	- 31 %
Forfaits post-stationnement	8 551	+ 39 %
Procédures judiciaires	27	- 34 %
Interpellations	5	- 87 %
Mises en fourrière de véhicules	429	+ 13 %
Immobilisations administratives de véhicules	133	- 8 %
Sécurisation de manifestations ponctuelles	31	Soit 50 journées ou 2 059 heures de service
Déclarations de chiens dangereux	2	- 60 %
Capture d'animaux errants ou dangereux	57	+ 42,5 %
Abonnements résidentiels	768	- 4 %
Enquêtes sur les titres de séjour	70	+ 34,6 % soit 140 heures de travail
Attestations d'accueil	257	+ 112 %

service est toujours risquée. Voilà pourquoi, ils sont aussi désormais équipés de pistolets à impulsion électrique pour éviter l'usage systématique d'une arme classique. Pour mémoire, la police municipale exécute sous l'autorité du Maire les missions de police administrative en matière de prévention et de surveillance générale pour maintenir la tranquillité, la sécurité, le bon ordre et la salubrité publique. Elle assure également l'exécution des arrêtés de police du Maire et en constate les infractions. Sous l'autorité du Procureur de la République, la police municipale remplit les missions de police judiciaire en constatant les infractions. Une convention de coordination, valable 3 ans, a été signée entre la ville et l'État afin de déterminer ses modalités d'interventions. Et dans le cadre d'un crime ou délit, elle peut appré-



hender un auteur. Voilà des missions claires qu'il faut avoir en tête et qui justifient qu'elle travaille en étroite collaboration avec la police nationale pour faire face notamment aux rodéos motorisés. En 2023, l'ensemble de ce service doit déménager dans le nouveau poste de police, boulevard Dubois.

Prévention et sécurité

VIDÉOPROTECTION

La vidéoprotection garantit la tranquillité

À l'entrée de la ville, les panneaux annoncent explicitement que la commune est placée sous vidéoprotection. C'est un choix de longue date à Dreux.

Pour gérer, l'ensemble de ces caméras dont le nombre a régulièrement évolué au cours des années, le Centre de supervision urbain (CSU) fonctionne toute l'année et tous les jours y compris la nuit. Ce lieu de contrôle de toutes les caméras installées sur l'espace public pour veiller à la sécurité des personnes et des biens permet aux opérateurs vidéo d'avoir une vision de l'ensemble des 74 caméras qui sécurisent les voies publiques. Pas moins de 13 agents sont engagés pour remplir cette mission en continu. Ils sont également chargés de veiller sur les 131 caméras disséminées dans les bâtiments communaux et dans le parking souterrain.

À terme, la Ville de Dreux souhaite utiliser la vidéo pour verbaliser à distance les infractions au stationnement. L'idée est de ne plus avoir à mobiliser un agent pour constater certaines infractions au stationnement, comme le fait de se garer sur un passage piéton par exemple. C'est dans cette perspective que désormais le CSU est rattaché au Directeur de la prévention et des risques urbains. Les bornes de contrôle d'accès à la zone piétonne du centre-ville dépendent aussi de la vigilance des opérateurs du CSU qui les activent ou les désactivent selon les besoins.

Un contrat de sécurité et de prévention de la délinquance

En mars 2022, la collectivité s'est engagée dans la signature d'un contrat de sécurité et de prévention de la délinquance avec l'État, qui garantit un soutien accru de l'État par l'octroi de moyens supplémentaires. C'est dans ce cadre qu'un partenariat entre Dreux et Vernouillet permet au CSU d'avoir le retour vidéo de 5 caméras installées sur le ter-



Nature	Nombre	Par rapport à l'année précédente
Demandes d'interventions	140	+ 11 %
Nombre de réquisitions judiciaires	105	+ 3,9 %
Faits détectés	894	+ 9,9 %
Interventions de télésurveillance	595	- 7,7 %
Recette des parkings	408 795,70 €	+ 10,87 %

ritoire de cette commune voisine située au sud de Dreux. Cette vision plus large, aux abords de la commune permet si besoin de prévenir, de surveiller au-delà des limites officielles de la ville.

Le CSU de Dreux est aussi souvent sollicité par les services de sécurité de l'État dans le cadre d'enquêtes, de surveillances d'un périmètre donné.

Toutes les caméras installées sur l'espace public permettent de fournir des images qui

sont utilisées dans plusieurs contextes : la prévention des infractions aux règles de la circulation ; la prévention des atteintes à la sécurité des personnes et des biens, et venir en aide aux services de police et de gendarmerie pour les assister dans le cadre de leurs enquêtes. Ces caméras ont donc un rôle très important pour la tranquillité de tous.

Cadre de vie et attractivité

- **Aménagement et urbanisme**
- **Patrimoine**
- **Domaine public et développement durable**
- **Aménagement durable - NPNRU**
- **Transition écologique**

Cadre de vie et attractivité

AMÉNAGEMENT ET DÉVELOPPEMENT DURABLE

Accompagner des projets de qualité

Cette année, deux grands chantiers ont occupé la direction Aménagement durable et son service Urbanisme, gestion foncière et locative. La rénovation du sanatorium et la révision du Plan local d'urbanisme (PLU).

La direction de l'aménagement durable a deux dimensions : une approche en proximité des habitants, notamment au travers de l'application du droit des sols, et une autre approche, stratégique, telle que l'élaboration du PLU, la transition écologique et énergétique, etc. Cette direction porte aussi la réalisation de projets d'aménagement d'espaces publics comme ceux de la place publique (Rotrou) et des travaux de remise en état de la voirie. La recherche de subventions est aussi une de ses missions principales, tout comme le projet NPNRU des Bâtes.

Le service Urbanisme

Le service Urbanisme administre la mise en œuvre de la politique foncière communale. Il est aussi en charge de la planification réglementaire (Plan Local d'Urbanisme, Règlement local de publicité, etc.) sur le territoire communal ainsi que de l'instruction des autorisations d'urbanisme. Le service gère également les logements de la collectivité. Ses missions s'articulent autour de trois thématiques : la gestion de projets en transversalité ; l'appui et l'accompagnement ponctuel ou régulier à d'autres services ; l'accompagnement du public dans ses démarches.

Les principales réalisations de 2022

En 2022, un diagnostic et un état des lieux du territoire ont été réalisés avec plusieurs objectifs principaux. Débuté en avril par son inscription à l'inventaire supplémentaire des monuments historiques, le projet de rénovation du sanatorium de Dreux, imaginé sous le nom "Renaissance", va se

concrétiser sur plusieurs années. Accordé durant l'été, le permis de construire avec Histoire & Patrimoine englobe un chantier d'envergure qui totalise un budget de plus de 100 M€ en travaux et aménagement sur l'ensemble du site, d'une surface totale de 40 hectares. Le projet consiste en la transformation de l'ancien sanatorium de Dreux construit dans les années 30 en 228 logements (du T1 au T4) haut de gamme avec balcons et jardinets.

Initiée en 2019, la révision du Règlement local de publicité (RLP) permet d'adapter localement certains points de la réglementation nationale applicable aux publicités, enseignes et pré-enseignes. La procédure suspendue pendant la crise sanitaire se poursuit en 2022 par la consultation des personnes associées à l'enquête publique. C'est le règlement qui permet de limiter l'impact de la publicité dans l'environnement urbain et naturel.

Le Plan Local d'Urbanisme (PLU) est primordial pour comprendre la manière dont la ville va évoluer, il permet à la commune de décider de la manière dont son territoire est aménagé tout en étant en accord avec la réglementation dont il dépend. Sa révision a débuté en 2022 et concerne notamment le deuxième volet du complexe du sanatorium.

Présentation du service

Contractualisation & habitat

Ce service, rattaché à la direction de l'aménagement durable, mène plusieurs missions essentielles auprès de la collectivité : rechercher des subventions pour réaliser les nombreux projets de la ville et travailler à proposer une offre de logements cohérente à l'ensemble de la ville. Pour ce dernier point, ce service s'occupe de la mise en place de la convention "Cœur de ville". Il a, par exemple, repris les nombreux dossiers non traités des subventions et l'aboutissement de l'Opération programmée d'amélioration de l'habitat et de renouvellement urbain (OPAH - RU).

En chiffres

864 dossiers instruits

soit une division par 2 du nombre de permis de construire instruits par rapport à l'année 2021

469 dossiers de mutations immobilières instruits

soit moins 167 par rapport à 2021

1 acquisition foncière, 7 cessions

pour un total de + 1 427 726 €

5 nouvelles voiries intégrées au domaine public suite aux opérations de la S.P.L. du chemin de Rieuville, du lotissement Delescluze, de la Roseaie avenue du Général Leclerc et de Nexity Clos de Rieuville et des Vergers

355 logements privés accordés



Projet du complexe du sanatorium

© Histoire & Patrimoine - Clement Duvil, LandAct

Cadre de vie et attractivité

PATRIMOINE

Maintenir et améliorer le patrimoine

Au sein de la direction Aménagement durable, le service Action cœur de ville a été mobilisé pour accompagner la dynamique commerciale en centre-ville.

Ainsi, la commune a pris en charge les travaux de rénovation d'un local commercial situé au 11, rue Saint-Pierre afin d'y accueillir la future poissonnerie. Une enveloppe totale de 151 949 € TTC pour un chantier étalé de septembre à décembre 2022.

Les grands projets 2022

Parmi les grands travaux programmés en 2022, la patinoire arrive en tête avec un budget total de 18 M€ HT. Elle sera aménagée sur le site OTIUM (zone nord).

Autre grand chantier de l'année: celui de la rénovation du bâtiment principal Minelli (qui a servi de siège social à la marque de chaussures Minelli), afin d'y installer la police municipale, pour un montant global de 1 M € TTC. La Maison des Femmes s'inscrit aussi comme un projet structurant de la mandature, en faveur de l'accès aux droits et de l'égalité. Elle sera installée dans l'ancienne crèche municipale située en centre-ville avec une enveloppe de 130 000 € TTC pour sa rénovation.

Il n'est pas rare que l'amiante soit encore présente dans certains bâtiments. C'est le cas de ceux situés passage des Buttes qui seront désamiantés puis démolis dans le cadre du projet d'aménagement S.P.L. Des travaux s'élevant au total à 227 887 € TTC. Enfin, parmi les grands projets de 2022, il y a le remplacement de 79 menuiseries extérieures de l'école élémentaire Marcelin-Berthelot pour un coût de 105 722 € TTC.

Rénovation, sécurité et énergie renouvelable

La direction du patrimoine s'occupe principalement du patrimoine bâti de la ville. Ce service regroupe aussi les ateliers qui, de par leur savoir-faire, œuvrent pour réali-

Nature du projet	Coût du projet
Travaux de réhabilitation de la dépendance de l'Hôtel Montulé pour la création d'un atelier d'artistes	90 000 € TTC.
École Gambetta : remplacement de 86 menuiseries extérieures par des châssis double vitrage P.V.C. équipés de volets roulants	107 817,53 € TTC.
École Mendès-France : remplacement de l'ensemble des éclairages des écoles par des Led, mise en place de détection automatique dans les sanitaires	40 000 € TTC.
Travaux de construction d'un auvent terrain de cricket	60 000 € TTC.

ser des interventions du quotidien. Les projets majeurs comme la patinoire sont également portés par cette direction tout comme la gestion courante du suivi énergétique et des fluides, les contrats de maintenance et les contrôles obligatoires. En charge des petits travaux d'entretien et de rénovation, le service Bâtiment qui dépend de la direction Bâtiment a réalisé plusieurs projets en 2022 (tableau ci-dessus).

Au cours de cette année, le service Sécurité des bâtiments et énergie renouvelable, qui intervient en amont en dehors des chantiers, a mis en place un outil de suivi des commissions de sécurité et s'est attaché au renouvellement des contrats de maintenance globalisée pour optimiser des coûts (défibrillateurs, ascenseurs, groupes électrogènes, onduleurs).

Le service Ateliers bâtiment

Dans le cadre de la direction générale des services techniques, le service Ateliers-bâtiment composé de 3 électriciens, 1 plombier, 3 menuisiers et 1 serrurier, a totalisé 10 640 heures en 2022. Ces agents ont été sollicités pour des installations techniques liées aux festivités de Noël, à la Saint-Denis, la remise en peinture des vestiaires et du mobilier du stade de rugby Paul-Bert, le remplacement des adoucisseurs des bâtiments communaux, des travaux de peinture, d'éclairage, de plafonds pour l'Accueil de loisirs sans hébergement (ALSH) Croix-Tiénac et la remise en peinture de locaux au parc des expositions.

Il travaille également en collaboration avec le magasin qui est composé de 2 personnes. Son rôle est de passer les commandes du

matériel nécessaire aux différentes activités des services de la ville dont principalement les ateliers. Peinture, électricité, plomberie..., l'ensemble des achats sont ainsi étudiés, validés et commandés par le magasin.

En chiffres

Éducation

3 012 heures d'interventions,
40 000 € de matériel investi

Sport

1 679 heures d'interventions,
25 000 € de matériel

Bâtiments administratifs

1 535 heures d'interventions,
30 000 € de matériel

Associations

526 heures d'interventions,
7 000 € de matériel

C.C.A.S.

277 heures d'interventions,
2 000 € de matériel

Culture

843 heures de travail,
7 000 € de matériaux

Patrimoine historique

133 heures de main-d'œuvre,
850 € de fournitures

Logements

510 heures effectuées,
8 500 € de fournitures

Bâtiments des services techniques

630 heures, 14 000 € de fournitures

Service Propreté des locaux

Le service Propreté des locaux qui dépend de la cellule Coordination des activités et des moyens comprend 3 agents d'entretien qui sont épaulés par 2 sociétés, entretenant une surface globale de 100 060 m².

Cadre de vie et attractivité

DOMAINE PUBLIC

Développement durable et préservation du patrimoine

Dreux mise sur le développement durable et le démontre à travers ses espaces verts et ses voies publiques. Cette volonté de maintenir et améliorer les espaces publics est mise en œuvre par la direction de l'environnement urbain.

La direction de l'Environnement urbain assure l'entretien des espaces verts et de la voirie. Pour la voirie, il s'agit principalement de petits travaux et d'opérations de nettoyage, fortement attendus par les habitants. En matière de propreté, l'efficacité du service a été saluée par l'A.V.P.U (Association des Villes pour la Propreté Urbaine) et celle des espaces verts a été couronnée par la 3^{ème} fleur ! Ses missions principales reposent en grande partie sur l'entretien du cadre de vie des habitants.

Plusieurs services sont concernés : les espaces verts, le service Petite voirie et le service Voirie portant des projets de

moyenne envergure. Ainsi, chaque service répond à des missions bien différenciées.

Le service Espaces verts

La Ville a pris le virage de la transition écologique et applique des bonnes pratiques qui répondent à cette exigence, dont le paillage et la récupération de l'eau de pluie. L'entretien des espaces verts de la ville nécessite un personnel conséquent avec pas moins de 24 agents encadrés par un chef de service, un adjoint et 3 chefs d'équipes. Ils sont répartis sur deux sites en fonction de leur zone géographique.

Leurs missions se concentrent sur la gestion des serres municipales, par la production de plantes vertes, annuelles, biennuelles, vivaces et de légumes décoratifs. Elles incluent également la participation aux différentes manifestations de la ville (la cérémonie des vœux, les Naturalies, etc.) à travers des décorations florales. Au quotidien, le travail est cependant assez récurrent et varie en fonction de la saison : fauchage, entretien des arbres des parcs, réparation et entretien des fontaines, élagage, abattage, taille des arbres et des haies, contrôle des aires de jeux, gestion des chenilles processionnaires, guêpes et frelons, diagnostic des arbres, tonte, créa-

tion d'espaces verts, plantation d'arbres, d'arbustes, massifs floraux, gestion de l'arrosage automatique.

Dreux met en œuvre une gestion durable des espaces verts, notamment par un renouvellement de différents végétaux. En 2022 par exemple, 43 arbres et 36 arbustes ont été replantés par les agents du service. L'embellissement de la cité fait partie des priorités de l'équipe municipale. Ainsi, dans le cadre du label Villes & villages fleuris, le jury a évalué la cité en vue de confirmer la 3^{ème} fleur.

L'édition 2022 des Naturalies a mobilisé les agents des espaces verts pour plusieurs missions : la décoration florale du site, le transport des plantes vendues, le conseil aux acheteurs, l'aménagement du stand Ville de Dreux, le gardiennage tout au long du week-end et la gestion d'une régie.

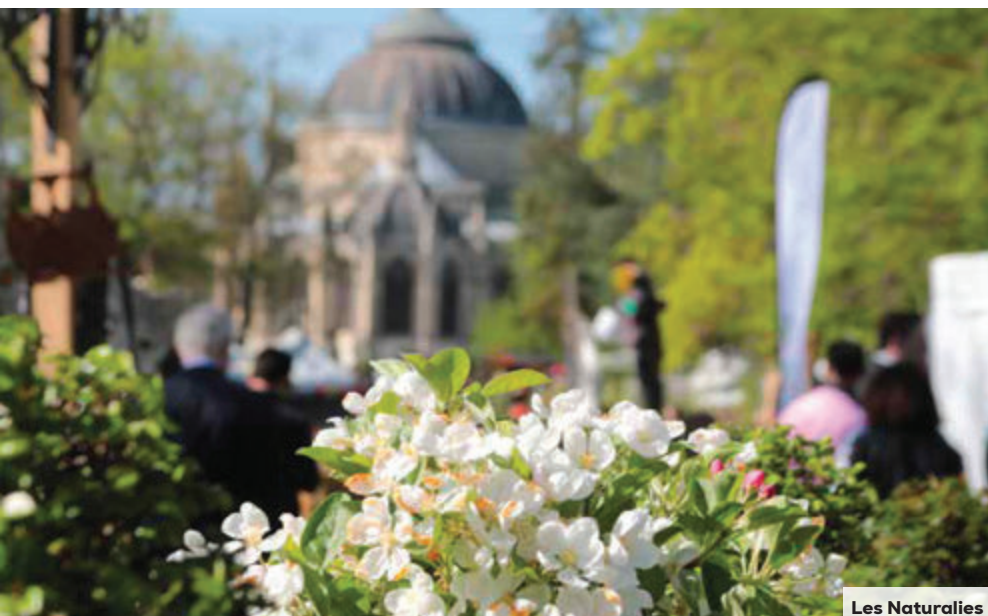
C'est également au sein de ce service que tous les efforts sont déployés pour éliminer les nuisibles (chenilles processionnaires, guêpes et frelons).

En chiffres

235 hectares entretenus
5 parcs, **5** squares, **4** jardins
2 esplanades et **2** sentes
8 700 mètres linéaires à tailler
2 400 arbres (827 arbres d'alignement)
353 tonnes de déchets verts
36 910 plantations annuelles
14 000 plantations bisannuelles
30 000 plantations de bulbes
43 arbres plantés
36 arbustes plantés
247 vivaces plantées
100 m³ de mulch (paillage)
270 m³ de paillage copeaux de bois
800 sacs de paillage fèves de cacao
90 m³ de paillage fibres de peupliers
36 arbres abattus

Le service Voirie / petits travaux

Ce service est particulièrement attentif aux petits travaux nécessaires à l'entretien de la voirie tel que le rebouchage des petits trous sur la chaussée. Ses missions récurrentes sont également diverses et variées. Elles couvrent aussi bien le transport de barrières, que le stationnement mobile lors des diverses manifestations, l'entretien, les



Les Naturalies

panneaux de police, les plaques de rue, les passages piétons ainsi que l'entretien du mobilier urbain, de la voirie et des trottoirs. L'équipe est dirigée par un chef de service qui peut s'appuyer sur un adjoint, un chef d'équipe signalisation, un chef d'équipe voirie, une assistante administrative, deux agents dédiés à la signalisation et trois à la voirie.

L'activité de ce service a totalisé en 2022, 1 127 bons d'intervention correspondant à 6 445 heures. Cette année, les principales actions ont concerné les installations techniques telles que la mise en place des barrières de sécurité pour les festivités de Noël et la Foire de la Saint-Denis. En revanche, l'activité continue de ce service tout au long de l'année se concentre sur l'entretien des passages piétons, de la chaussée et tous les travaux de voirie.

Le service Voirie/projets de moyenne envergure

En 2022, la direction de l'Environnement urbain, à travers son service Voirie dédié aux grands travaux, assure le suivi des chantiers techniques, administratifs et financiers. Il lance les marchés et anime la concertation avec les Drouais.

Cette année, ce service Voirie/projets de moyenne envergure a notamment coordonné 27 chantiers plus ou moins importants pour une enveloppe globale de 1 200 000 €, dont une part importante consacrée aux aires de jeux. Ainsi, 486 918 € ont été dépensés pour l'aménagement d'une cour oasis à l'école maternelle Louise-Michel dont la création s'est opérée en 2022 et 2023 ; 190 765 € pour une aire de jeux rue des Bergeronnettes ; 135 520 € pour une aire de jeux rue Bernard Léger. Les jeux en marquage au sol ont été refaits sur l'ensemble de la ville pour un budget de 11 616 €.

La sécurité routière reste également un enjeu déterminant sur la voie publique, domaine dont ce service a la charge. Pour ralentir la vitesse en ville, des aménagements ont été réalisés: la pose d'un coussin berlinois et d'îlots rue de Nuiseument pour 33 991 € ainsi que 2 coussins berlinois rue des Fermiers pour 22 576 €. Ce service est au cœur de l'amélioration des infrastructures communales. C'est la raison pour laquelle il s'est emparé de l'installation des bornes numériques et de la motorisation dans les cimetières pour un total de 62 230 €.



Cour de l'école maternelle Louise-Michel

Le service Études et travaux d'aménagement

Positionné en amont des chantiers et travaux importants, le service Études et travaux d'aménagement urbain est un bureau d'études intégré qui intervient à plusieurs étapes. Il émet des recommandations en s'appuyant sur des calculs et des analyses, propose des solutions techniques pour la réalisation des travaux. Il produit des études et des plans qui orientent et justifient les choix structurels et techniques d'un projet. Il peut parfois suggérer des modifications dans le choix du commanditaire pour garantir la faisabilité des projets. Il remplit

l'ensemble de ces missions grâce aux compétences de ses deux techniciens V.R.D. (voirie & réseaux divers) et de ses deux chefs de projets qui connaissent parfaitement le territoire drouais. Ce service se charge de la réalisation et du suivi des projets d'envergure de la Ville dans une optique de développement durable.

Le chiffrage total des réalisations supervisées par ce service en 2022 s'élève à 2 500 000 € incluant 8 grands chantiers dont le principal a été celui de l'aménagement de la voirie de la place Rotrou (suivi des travaux) pour un total de 1 500 000 €.

Les grands chantiers réalisés en 2022

Coût du projet

Aménagement de la rue Jean-Michel Héroult (étude & suivi des travaux)	300 000 € TTC.
Aménagement de l'impasse des Mignonnes (étude & suivi des travaux)	55 000 € TTC.
Aménagement de la rue Blériot (étude & suivi des travaux)	310 000 € TTC.
Aménagement de voirie place Rotrou (suivi des travaux)	1 500 000 € TTC.
Pont Hoddé - travaux de pose de mobilier pour aire de pique-nique	26 000 € TTC.
Pont Hoddé - travaux de pose de mobilier pour sentier pédagogique	5 500 € TTC.
Travaux de finition de voirie place Pierre-Sémard	30 000 € TTC.
Illuminations de Noël	180 000 € TTC.

Cadre de vie et attractivité

SOLIDARITÉ ET PROJET DE TERRITOIRE

Le NPNRU démarre par le quartier des Bâtes

La direction de l'Aménagement durable, et plus particulièrement le service NPNRU (Nouveau Programme National de Renouvellement Urbain), met en œuvre les projets qui vont améliorer de manière significative plusieurs quartiers de la ville.

Le NPNRU exige de ce service un suivi administratif minutieux de la convention. Ainsi, après signature de l'avenant mineur à la convention NPNRU, une autre phase cruciale a été la co-rédaction de l'avenant lourd à la convention NPNRU avec l'Agglo du Pays de Dreux, la ville de Vernouillet, les services de l'État et les bailleurs sociaux. Ces documents établissent clairement les règles du jeu entre les différents acteurs publics.

Les principales réalisations de 2022

Les travaux de requalification de la rue Pablo-Neruda et l'aménagement du parvis des lycées Maurice-Viollette et Gilbert-Courtois vont permettre la création de 160 mètres de voie piétonne et vélos partagée ainsi que 67 places de stationnement, dont 4 P.M.R. et 2 avec bornes de recharge électrique. Tout cela pour un coût global de 1 204 504,18 € TTC, dont 58 % subventionnés par l'A.N.R.U. et l'État.

Les actions significatives en 2022

Elles sont principalement orientées vers l'amélioration du quotidien de ce quartier, notamment à travers des initiatives concernant la sécurité routière et le bien-vivre ensemble : limiter la vitesse des véhicules, sécuriser les modes actifs (vélos, cycles), prévenir les incivilités (vitesse, stationnement illicite, etc.) par un aménagement zone 30 ; trottoir élargi permettant le partage des cycles et des piétons, pose d'une nouvelle caméra de vidéosurveillance afin de garantir la sûreté publique... Ces actions sont aussi motivées par une



Quartier des Bâtes

démarche de développement durable et des accès plus clairs aux édifices publics : parvis piétons ombragé par la végétation dans le but de clarifier, faciliter et valoriser les accès aux équipements publics, récupération des eaux pluviales gérées à ciel ouvert par l'intermédiaire de noues plantées et de jardins de pluie visant à limiter les rejets à l'égout tout en favorisant la mise en place d'îlots de fraîcheur en été.

Le Garage municipal

La direction de la Coordination des activités et des moyens regroupe le garage municipal, la cellule ATAL, le suivi des finances de la D.G.A.S.T. et le magasin de la ville. Il s'agit principalement d'une direction de contrôle de gestion. Le service Magasin s'occupe principalement d'acheter et d'approvisionner les services de la Ville en matériaux, produits de nettoyage, de vêtements et de chaussures de travail. Rattachée à cette direction, le service Garage et transports municipaux offre un

soutien aux services de la collectivité en tant que service support tout en répondant efficacement aux besoins des Drouais.

En 2022, l'acquisition de 14 véhicules électriques a permis une baisse de la consommation de carburant. 6 utilitaires ont intégré le parc de véhicules de la ville. Au quotidien, les réparations et l'entretien du parc motorisé (voitures, tracteurs, tondeuses etc.) ont totalisé 598 interventions. La gestion du carburant est un enjeu central pour ce service qui veille aussi au transport en régie (principalement des enfants) sur les temps périscolaires et scolaires (sorties pédagogiques, voyages).

Le service Garage et transports municipaux s'est attelé en 2022 à deux objectifs prioritaires : intensifier la diminution de la consommation de carburant et optimiser davantage la régie de transport.

Cadre de vie et attractivité

TRANSITION ÉCOLOGIQUE

La transition écologique au quotidien

Le service Transition écologique, créé en 2021, se compose de 4 agents. Il est chargé de la déclinaison opérationnelle de la politique transition écologique de la collectivité. Ses missions se concentrent sur deux thématiques principales : la biodiversité et la mobilité durable.

Missions du service: pilotage et gestion de projets en transversalité (exemples: cour oasis, déploiement de la Vélo-École), appui et accompagnement ponctuel ou régulier auprès d'autres services (espaces verts, service études & travaux, etc.), mise en œuvre d'animations diverses auprès d'un large public (interventions auprès des scolaires, habitants, jeunes etc., fresque du climat, pollinisateurs, etc.), animation et suivi d'un réseau de partenaires (Conservatoire des espaces naturels, Abeille eurélienne, etc.).

Ses principales réalisations en 2022

- Gestion et suivi des stations de mobilité électrique partagées (stations d'auto-partage).
- Projet européen mené aux côtés de grandes métropoles: Amsterdam, Manchester, Louvain.
- 3 stations, 15 vélos électriques, 3 vélos-cargos électriques, 3 voitures en auto-partage.
- 90 usagers actifs pour le service de vélopartage.
- Agrandissement du parking vélo sécurisé du parvis sud de la gare (de 20 à 56 emplacements).
- Labellisation de la Ville "Territoire engagé pour la nature".
- Mise en œuvre de la convention avec Eure-et-Loir Nature pour la réalisation de l'Atlas de biodiversité communale.
- Amorçage de la réflexion avec les élus sur la

démarche de rénovation des cours d'écoles en cours oasis selon un programme pluriannuel (cour oasis Louise-Michel).

→ Suivi de la convention avec la S.A.F.E.R. pour l'intégration de parcelles de biens vacants sans maître pouvant être intégrées dans le patrimoine foncier de la ville en faveur de la préservation d'espaces naturels et de boisement.

→ Suivi des conventions partenariales pour la préservation de la biodiversité avec le Conservatoire d'espaces naturels pour les zones Natura 2000 et l'A.V.E.R.N. pour la création de vergers urbains.

→ Valorisation de la préservation de la zone Natura 2000 avec la transhumance des chèvres du pâturage.

Ses actions significatives en 2022

→ Mise en place d'une formation Initiateur Mobilité à Vélo (I.M.V) auprès de 6 agents du service Jeunesse et sports dans le cadre du projet Vélo-École.

→ Assises de la Transition écologique sur l'énergie (plus de 80 participants).

→ Assises des éco-délégués des collèges et lycées drouais: partage des projets

d'établissements avec le collège Martial Taugourdeau et les lycées Branly et Rotrou (90 élèves présents).

Sécurité des bâtiments et énergie durable

Rattaché à la direction générale des services techniques, le service Sécurité des bâtiments et énergie durable se consacre à l'amélioration de la maîtrise des coûts énergétiques à travers 4 actions concrètes en 2022:

→ Élaboration d'un schéma directeur de rénovation énergétique des bâtiments de la Ville de Dreux en coopération avec la banque des territoires.

→ Décret tertiaire: déclaration sur OPE-RAT.

→ Étude des consommations énergétiques, révision des températures de chauffage dans les bâtiments.

→ Maîtrise des consommations d'eau: recherches de fuites.

→ Important travail de recherche de fuites d'eau: 40 000 m³ annuels d'eau économisés grâce à la recherche et la réparation des circuits de distribution d'eau.



Pont Hoddé - Nature 2000

Famille



- **Enfance**
- **Éducation**
- **Familles**

Accompagner les familles et leurs enfants

La direction Enfance, Éducation et Familles chapeaute l'ensemble des activités liées aux familles, enfants et parents, pendant et en dehors du temps scolaire. Ses missions se répartissent entre plusieurs services : le service Petite enfance, le service Scolarité, le service Enfance loisirs. En complément, une cellule est dédiée à la parentalité et au programme Réussite éducative.

Le service Petite enfance

Le service Petite enfance, qui concerne les tout-petits avant leur entrée en maternelle, propose 4 multi-accueils municipaux (129 places) et 3 haltes garderies (55 places). Des prestataires privés complètent cette offre pour 30 berceaux. Ainsi, la Ville de Dreux bénéficie de 166 places en accueil à la journée

(6 multi-accueils) et 78 places pour des accueils par demi-journée. 58 agents sont affectés sur ces structures d'accueil et pas moins de 648 enfants ont bénéficié de ces services. Le relais Petite enfance complète ce dispositif avec une éducatrice de jeunes enfants.

En 2022, le réseau est constitué de 83 assistantes maternelles agréées (environ 231 places) dont 72 en activité, 107 ateliers d'éveil avec la participation de 19 assistantes maternelles et 68 enfants.

Le service Scolarité

Le service Scolarité est composé d'un chef de service, d'un responsable des ATSEM/vacataires, de 4 agents administratifs et d'un agent. Ses principales missions : organiser la scolarisation des enfants de 3 à 11 ans ; veiller au bon fonctionnement des 22 écoles ; assurer les activités périscolaires telles que la restauration, les garderies ; encadrer 56 ATSEM dans 11 écoles maternelles.

Les principales réalisations :

- 30 classes extérieures pour 549 enfants (52 091 €) ;
- la Cité éducative dans les écoles maternelles (6 915 € et 5 426 € de recettes) dont les projets sont financés par le service scolaire mais gérés par la réussite éducative.

Une partie de la gestion des restaurations/garderies appartient à la Caisse des Écoles dont le financement des vacataires, des repas... ;

→ le socle numérique dont 149 ordinateurs portables aux enseignants et directeurs des écoles élémentaires... pour un montant total de 172 964 € subventionné par l'État à hauteur de 91 937 € et un accès à l'ENT primOt ;

→ les bons de tirage d'une valeur de 30 € pour 2 758 élèves soit 8 274 bons de 10 €.

En chiffres

22 écoles :

3 888 élèves et 212 classes

11 écoles élémentaires :

2 453 élèves, 137 classes

11 écoles maternelles :

1 435 élèves, 75 classes

Budget :

Dépenses 333 642 €

Recettes 82 475 €

Investissement 15 503 €

Le service Enfance loisirs

Le service Enfance loisirs repose sur les compétences de 6 directeurs permanents et 44 vacataires durant l'année et 80 animateurs pour l'été. Les jeunes drouais sont accueillis au sein de 7 accueils de loisirs (3 élémentaires, 3 maternelles et 1 préados). Après l'ouverture de 3 nouvelles structures, la capacité d'accueil est passée de 264 à 441 places soit + 40%.

En chiffres

Budget 2022 : 300 000 €

Coût pour la ville : 1 429 247 €

Recettes familles : 207 238 €

Subvention CAF : 137 312 € (montant prévisionnel)

Subvention Espaces ressources handicap : 10 000 €

Fréquentation des enfants : 3 562 (1 906 en 2021) dont 2 902 pour la restauration

Le Pôle d'activités et de découvertes des Bas-Buissons dont le budget 2022 s'élève à 23 000 €, a accueilli 8 760 enfants des écoles. Alors que les manifestations organisées sur site ont totalisé 862 personnes. L'objectif principal de ce pôle est de développer des activités pluridisciplinaires (ac-



Carnaval d'hiver au Pôle d'activités et de découvertes des Bas-Buissons

Famille

ENFANCE/ÉDUCATION/FAMILLES

Accompagner les familles **et leurs enfants**

**Animation nature**

tivités de plein air, artistiques, culturelles et de nature). Les animations sont très variées. Les animations nature sensibilisent au respect de l'environnement, les animations musicales sont basées sur la pédagogie active, la ferme pédagogique permet de découvrir les animaux de la ferme et d'apprendre à les respecter et une course d'orientation permet d'apprendre à s'orienter.

En dehors des périodes scolaires, durant les grandes vacances et en plus des accueils de loisirs habituels, les enfants sont encadrés à travers de nombreux ateliers organisés lors des Estivales de Comteville, et également, dans le cadre des quartiers d'été où 4 journées intercentres se sont déroulées en juillet et en août, en partenariat avec l'Agglo du Pays de Dreux et de Vernouillet. Les parents bénéficient aussi d'un accompagnement.

Le service Parentalité

Le service Parentalité est composé d'une coordinatrice à la parentalité, de deux accueillantes et deux référentes familles. Leurs missions se divisent en trois axes : développer une stratégie de soutien à la fonction parentale ; coordonner les actions de parentalité avec les partenaires ; mettre en œuvre une stratégie de déploiement de référents familles en direction des centres sociaux et structures de proximité.

L'objectif étant de proposer un accompagnement à la fonction parentale, en améliorant le bien-être, en réassurant les parents et en favorisant la communication parents/enfants. En 2022, des opérations "petits-déjeuners" telles que le café des parents ont rassemblé 590 enfants et leurs parents, un mois sur deux, ainsi que la Semaine de la parentalité qui a réuni 150 personnes.

Le programme Réussite éducative

Le programme Réussite éducative qui s'adresse en priorité aux 2-16 ans est un dispositif de soutien qui vise à accompagner les enfants et les jeunes montrant des signes de fragilité. Il s'appuie sur 1 coordinatrice, 5 référents, 3 pilotes d'actions et des intervenants. 592 parcours ont été réalisés (357 garçons et 235 filles) et plus de la moitié ont atteint les objectifs.

La ludothèque Philidor

Cette structure municipale permet des échanges et des rencontres autour des jeux. Elle est fréquentée par les familles, les écoles et les professionnels (Maisons Proximum, Centres sociaux et associations). Avec un budget de 6 000 €, la ludothèque a accueilli 55 classes de maternelles et 81 classes élémentaires. Le Festival du jeu a rassemblé 862 personnes et 82 cartes de prêt ont été vendues. La ludothèque propose 1 035 jeux de société aux 300 familles qui la fréquentent sur les 472 adhérentes.

PROFESSIONNALISATION DES AGENTS AUTOUR DE LA RESTAURATION

Dans le cadre du PEDT (Plan éducatif territorial) signé en 2022 entre la Ville, la CAF et les services de l'Éducation nationale d'Eure-et-Loir, plusieurs actions ont été mises en œuvre en lien avec la restauration : diagnostic de tous les restaurants et garderies scolaires ; groupes de travail des agents avec les vacataires de la restauration ; étude sur la mutualisation des agents du pôle Services à la Population.

Culture, sports et loisirs

- **Affaires culturelles**
- **Jeunesse et sports**
- **Événements et manifestations**

Affaires culturelles

modelées à Dreux



Musée de la Ville

À Dreux, la culture est largement représentée à travers des services ou structures dédiées. La politique culturelle de la municipalité se déploie à travers les offres proposées par le service Musée et patrimoine, le service Art contemporain, et le Théâtre municipal. L'objectif est de permettre à l'ensemble des Drouais de s'ouvrir à l'art pour y puiser une complémentarité à leur quotidien.

Le Service Musée et patrimoine tourné vers les Drouais

La Ville de Dreux peut s'enorgueillir d'avoir un musée d'Art et d'Histoire qui rassemble 48 000 objets (exposés et en réserve), une collection très éclectique qui court de la préhistoire au 20^e siècle. Ainsi, le service Musée et patrimoine est en charge de la gestion de ce musée et d'autres monuments qui dépendent de la Ville, le Beffroi et la Maison Maurice-Viollette.

11 personnes sont affectées à ce service qui est dirigé par une cheffe de service. Il travaille avec une dizaine d'agents: un chargé des collections, un adjoint au chef de service, un agent d'accueil, de surveillance, chargé du récolement, un agent d'accueil de surveillance chargé du récolement à mi-temps, un régisseur en muséographie et conservation préventive, un chargé des publics, un médiateur artistique à mi-temps, un chargé de valorisation du patrimoine, un chargé d'accueil, de surveillance et de secrétariat, un agent d'accueil et de surveillance. Le service Musée et patrimoine joue un rôle primordial à travers les nombreuses animations qui jalonnent l'année. Ses missions sont précises: connaître et préserver le patrimoine drouais; médiatiser ce dernier et en développer l'appropriation par les habitants.

Ainsi, un premier volet d'une exposition citoyenne, Femmes influentes s'est déroulée de mars à décembre 2022 au musée de Dreux avec une belle fréquentation, 5 165 visiteurs. L'idée est d'impliquer les Drouais dans la sélection des œuvres et de les faire réagir sur leur choix. Cette exposition a concentré la majorité des visiteurs comptabilisés pour l'année 2022, 11 704 sur l'ensemble des sites culturels (Beffroi, Musée et Maison Maurice-Viollette).

Ce service poursuit également son action de restauration des œuvres, en accord avec la convention de partenariat signée par la Ville de Dreux et la direction régionale des affaires culturelles de la région Centre-Val de Loire (DRAC).

Le Service Art contemporain repose sur des structures solides

Dédié à l'art contemporain, qu'il soit classique ou numérique, ce service rassemble

plusieurs structures qui ont chacune leur propre fonction. Le centre d'art L'ar[T]senal est un espace d'exposition dédié à la création contemporaine qui a pour mission le soutien, la diffusion des artistes, et l'accompagnement à la découverte des arts visuels pour un large public, à travers des opérations de médiation, des ateliers, des rencontres avec des artistes... Il est soutenu par la Drac Centre-Val de Loire, la Région Centre-Val de Loire et certaines de ses actions bénéficient de fonds européens. Il travaille en partenariat avec plusieurs institutions culturelles nationales. L'équipe est composée d'une directrice artistique, responsable de ce centre, qui travaille avec une chargée de communication, une chargée de la production et de la régie, un chargé des publics et de la médiation et une chargée d'accueil.

La Micro-Folie de Dreux dont la mission est de démocratiser l'accès à la culture et aux outils de création de demain, a été montrée en exemple lors du salon des maires de novembre. Pour rappel, la Micro-Folie est un dispositif initié par le ministère de la Culture et accompagné par La Villette. C'est un espace culturel et éducatif articulé autour de trois axes principaux: le musée, le FabLab et l'espace convivialité. La Micro-Folie est dirigée par une responsable dont l'équipe est composée d'une coordinatrice, de 2 médiatrices musée numérique et de 2 médiatrices FabLab. En 2022, elle a travaillé notamment en coopération avec le service jeunesse sur le projet Kultur'Gliss. Elle a connu une fréquentation avec une hausse très importante de + 60 %.

Deux autres lieux s'inscrivent également dans la programmation culturelle de la Ville. La chapelle de l'Hôtel-Dieu a accueilli 10 artistes et 6 associations dont l'exposition Les Harkis en octobre. À Montulé – Maison des arts, l'association Terre d'artistes anime des ateliers destinés aux Drouais et accueille des artistes en résidence invités par l'ar[T]senal.

2022 a été marquée par des actions transversales sur les structures et hors les murs, comme la soirée jeunesse en mai à l'occasion de l'exposition Arts numériques à l'ar[T]senal; la présence d'une exposition du



Centre Pompidou Mumo X Centre Pompidou dans les quartiers des Bâtes et Dunant-Kennedy.

En chiffres

Le service Art contemporain :

10 agents

+ de 180 actions public individuel

18 464 usagers participants

L'ar[T]senal

Fréquentation globale :

9 862 (7 315 en 2021) soit + 35 %

Fréquentation des individuels :

6 688 (4 436 en 2021) soit + 28 %

Fréquentation des scolaires :

2 339 (2 314 en 2021)

Fréquentation lors des événements :

2 060 visiteurs (565 en 2021)

Micro-Folie

Fréquentation globale :

4 273 (2 664 en 2021) soit + 60 %

Fréquentation en groupe :

71 % venant des Maisons Proximum et des Centres sociaux

Un Théâtre ouvert sur la ville

Le Théâtre de Dreux s'affirme à travers sa programmation grâce à une politique culturelle exigeante, plurielle et inclusive. Ainsi, il affiche 5 points forts : l'augmentation des abonnements des 30-40 ans ; l'augmentation du jeune public (17-25 ans) ; le nombre croissant de spectacles complets ; la création d'un stage en immersion pour les métiers du théâtre et d'un spectacle immersif d'Halloween ; un partenariat renforcé avec les services à la population (centres de loisirs, Maisons Proximum, le service Jeunesse).

5 permanents sont dédiés au Théâtre : un chef de service chargé de la programmation, de la billetterie et de l'accueil des artistes et des publics ; une assistante administrative également affectée à la billetterie et l'accueil des publics ; une chargée des jeunes publics et du Festival Regards d'ailleurs ; 2 techniciens chargés du son et de la lumière. Les soirs de spectacle, l'équipe est renforcée par des vacataires et des intermittents du spectacle spécialisés dans la technique.

La programmation est guidée par plusieurs objectifs, comme la proposition de

spectacles orientés vers la découverte de cet art (théâtre de masque, mime, clown...), la volonté de toucher un public large à travers une offre diversifiée. C'est précisément ce qui explique l'introduction d'une programmation musicale (jazz, pop...) au-delà des concerts classiques existants. Le Théâtre permet aux familles, au jeune public et aux centres de loisirs de profiter de ses prestations aussi pendant les vacances scolaires.

En chiffres

Programmation de septembre 2021 à juin 2022

12 635 entrées

538 abonnements

42 spectacles tout public

16 séances festival Regards d'ailleurs

(3 202 entrées)

8 spectacles complets

56 088 € : recettes billetterie

6 000 € : recettes location



Théâtre municipal



Favoriser la lecture

Depuis septembre 2021, les enfants des écoles élémentaires de la Ville bénéficient d'un chèque lecture d'une valeur de 30 € à utiliser à la librairie La Rose des Vents pour l'achat de livres non scolaires. Cette action de promotion de la lecture se prolonge au sein des deux bibliothèques municipales dont la fréquentation augmente.

Les écoles sollicitent massivement les bibliothèques dont l'activité est rythmée par des activités récurrentes (heures du conte, spectacles et ateliers créatifs) et la participation à des manifestations d'envergure nationale (Semaine de la Petite enfance, Partir en livre et Semaine de la parentalité) et communale (inauguration de la Maison Proximum Dunant-Kennedy, fête de quartier des Oriels, Estivales de Comteville, Semaine de la parentalité et Noël solidaire).

En chiffres

Bibliothèque du Lièvre-d'Or :

19 795 prêts

8 138 visiteurs

1 127 adhérents

345 nouvelles inscriptions

Bibliothèque des Bâtes

8 570 prêts

4 895 visiteurs

490 adhérents

140 nouvelles inscriptions.

Culture, sports et loisirs

JEUNESSE ET SPORT

Jeunesse et sports pour tous

Développer des actions pour les jeunes et les accueils jeunesse, permettre une pratique sportive diversifiée pour le plus grand nombre, voilà les motivations du service Jeunesse et du service des Sports. Deux services essentiels au déploiement de la politique municipale.

Une jeunesse accompagnée au quotidien

Le service Jeunesse est chargé de mettre en œuvre les orientations politiques de la municipalité à destination des jeunes âgés de - 13 ans jusqu'aux + 25 ans. Une quinzaine d'agents, encadrants et administratifs, sont affectés à ce service, chapeautant 11 correspondants jeunes.

En 2022, plus de 4 000 jeunes (4 224) ont pu bénéficier des différentes actions mises en place pour leur permettre de se développer en dehors du cadre scolaire, avec la participation d'une légère majorité de garçons : 54% (2 373) contre 46% de filles (2024). Au global, la tranche d'âge la plus représentée est celle des 13-15 ans avec 2 405 jeunes (32%) dont une majorité de garçons. En revanche, du côté des filles, il y a une quasi égalité à 29% entre les 13-15 ans (554) et les 16-17 ans (564). Lorsque l'on observe la fréquentation par quartiers, c'est celui des Bâtes qui arrive en tête avec 22%, suivi de celui de Dunant-Kennedy avec 20%.

On peut remarquer que sur l'ensemble des jeunes, 32% proviennent d'autres communes, 29% du secteur nord, 28% du secteur sud et 11% du centre-ville. Dans le détail des actions proposées à destination des jeunes, la majorité ont une thématique loisirs (45%) suivi par le sport (26%), culture, événement et musique (13%), scolaire, orientation emploi puis prévention.

Les principales actions en 2022

Les principales actions réalisées en 2022 ont nécessité un budget global de 156 255 €. Le montant le plus important a été consacré aux Estivales à Comteville, du 8 au 24 août, pour une enveloppe de 87 250 € et ayant bénéficié à 16 947 visiteurs.

Toujours d'un point de vue budgétaire, se suivent : la Bourse au permis (36 jeunes) pour 18 000 €; Kultur'Gliss qui a concerné 1 165 jeunes pour 14 943 €; la bourse au BAFA (20 jeunes) pour 8 600 €; le séjour itinérant à vélo (12 jeunes) pour 8 506 €; le séjour à Strasbourg (50 jeunes) pour 4 495 €; Warrior day (100 jeunes), la soirée Humour (192 jeunes) et Cérémonie des bacheliers pour un total de 4 000 €; le tournoi Champion's cup (100 jeunes) pour 1 743 €; le spectacle Disney (344 jeunes) pour 718 €.

En chiffres

Fréquentation totale : 4 397, 2 024 filles (46%), 2 373 garçons (54%)

Fréquentation par tranche d'âge :

• **Mixte** : -13 ans **755** (17%); 13-15 ans **1 405** (32%); 16-17 ans **1 228** (28%); 18-25 ans **543** (12%); + 25 ans **503** (11%);

• **Féminin** : -13 ans **294** (15%); 13-15 ans **554** (29%); 16-17 ans **564** (29%); 18-25 ans **259** (13%); + 25 ans **266** (14%);

• **Masculin** : -13 ans **461** (18%); 13-15 ans **851** (34%); 16-17 ans **664** (27%); 18-25 ans **284** (11%); + 25 ans **237** (10%)

Le sport pour tous

Le service des Sports décline la politique sportive municipale, en lien étroit avec de nombreux acteurs institutionnels et associatifs, pour favoriser le développement de



Kultur'Gliss

Culture, sports et loisirs

JEUNESSE ET SPORT



Finale - Championnat de France de Cricket



Installations de LED au Palais des sports

l'activité physique pour tous, sous toutes ses formes. Au-delà de l'accueil au sein des équipements sportifs municipaux, il promeut les valeurs éducatives du sport auprès des jeunes dès l'école élémentaire, tout en participant aux projets d'animation sportive. 41 agents dont un chef de service y travaillent. La Ville de Dreux apporte son soutien aux clubs par le biais de subventions de fonctionnement à hauteur de près de 900 000 € pour les 48 associations sportives. À cela, il faut ajouter la mise à disposition aux associations des nombreuses infrastructures sportives municipales (stades, pistes d'athlétisme, gymnases...), ce qui correspond à un montant total de 665 000 €

Les faits marquants de 2022

Dreux a accueilli de grandes manifestations sportives durant toute l'année avec des disciplines très variées : le championnat de France de majorettes (600 participantes) ; le tournoi des 4 nations de cricket avec la France, l'Autriche, l'Espagne et Jersey ; le championnat de France UNSS d'athlétisme (1 000 athlètes) ; le tournoi national de badminton (320 joueurs) ; Du stade vers l'emploi ; les Foulées drouaises (800 participants) ; le championnat d'Europe et coupe du Monde de paintball NXL (5 000 participants).

Éducation sportive

La Ville de Dreux organise des actions d'éducation au sport à destination des enfants des écoles. 5 éducateurs sportifs sont affectés dans les écoles élémentaires en soutien à l'enseignement pour 1875 élèves. 2 maîtres-nageurs interviennent sur le Savoir nager pour 1 100 élèves. Et des passerelles sont mises en place entre ce service et les clubs sportifs.

Depuis 2022, le public qui fréquente les Centres sociaux et les Maisons Proximum profite aussi des conseils d'éducateurs sportifs. Des séances favorisant la reprise de l'activité physique sont également proposées aux agents municipaux.

Conservation et amélioration du patrimoine sportif

Au cours de cette année, près de 1 035 000 € ont été investis pour des améliorations, des rénovations au complexe sportif Violette-Courtois (parvis, parking, portail, allées) ; au stade Mohamed-Zgoud (rénovation des vestiaires) ; au stade Joël-Cauchon (clôture) ; au complexe sportif Albert-Camus (ventilation dans la salle de lutte) et au Palais des sports (rénovation de sols, renouvellement des appareils de musculation).

En chiffres

- 1 000** rencontres de championnat organisées
- 54 000** heures planifiées dans les gymnases, salles de sport et stades.
- 5 700** heures d'intervention des éducateurs sportifs auprès des élèves des classes élémentaires dont près de **1 000** heures d'enseignement de la natation scolaire.
- 15** installations couvertes : Palais des sports, Espace Paul-Bert, complexes sportifs Violette-Courtois et Albert-Camus, **9** gymnases dont **7** réservés pour les écoles élémentaires, billard club, stand de tir 200 m.
- 25** installations de plein air : **7** stades et **7** plateaux d'évolution ; divers équipements extérieurs (skatepark, stand de tir à 25/50 m, boulodrome, stade canin, city-stade, playground).

Culture, sports et loisirs

ÉVÉNEMENTIEL - SPL - MANUFÊTES

Conception et mise en œuvre des manifestations

En 2022, des milliers de personnes ont pris part aux manifestations phares de la Ville. 3 acteurs contribuent à faire rayonner Dreux.

La Société Publique Locale (SPL)

La SPL, en charge des animations majeures de la Ville de Dreux, s'appuie sur une coopération étroite avec les services municipaux pour garantir le succès de chaque animation. Le service Animation coordonne tous les services nécessaires à la bonne mise en œuvre des manifestations, tels que Manufêtes, les Espaces Verts, le service Voirie. Au-delà de la logistique, le service Animation joue un rôle clé avec un rayonnement local et régional. La SPL est également chargée de la rénovation et de l'animation de l'ORT "Cœur de ville" (rénovation du bâti, animations commerciales...).

Manufêtes au cœur de l'action événementielle drouaise

Composé de 13 agents, le service Manufêtes est un maillon indispensable à l'organisation de tous les événements, quelle que soit leur envergure.

Rattaché à la cellule Coordination et moyens du pôle Services à la Population, ce service collabore étroitement avec la cellule pour assurer la planification et l'organisation logistique de nombreux événements.

Opérant de manière transversale et fonctionnelle, Manufêtes travaille en liaison directe avec tous les services métiers de la collectivité, notamment à travers un formulaire commun et partagé.

Pas moins de 1000 événements sont inscrits au planning de ce service qui œuvre en coulisse à travers des missions techniques et logistiques. Montage, démontage, manutention, installation de tentes, de chapiteaux, transport, sonorisation... Ces agents accomplissent des missions physiquement exigeantes, soumis à des contraintes horaires et climatiques souvent difficiles. En effet, ils interviennent pour la préparation et la mise en œuvre des grosses



Le service Manufêtes à l'ouvrage

manifestations comme les Naturalies, des nombreuses manifestations sportives ainsi que des cérémonies officielles. Leur polyvalence et leur esprit d'équipe leur permettent de faire face à une charge de travail assez conséquente, facilitée en 2022 par l'allègement du matériel utilisé.

Principales manifestations de 2022

Foire de Pâques (avril), **Marché des producteurs et des créateurs** (mai), **Fête de la musique et été sous les charmes** : (juin/juillet/août), **843^e Foire Saint-Denis** (octobre), **Festivités de fin d'années** (décembre).

En chiffres

1 319 familles dans la maison du Père Noël, **31** chalets, **50** exposants différents, **2044** heures de gardiennage sur une cinquantaine de jour. Environ **2000** heures de travail pour les agents (services techniques, PM, surveillance...), **20 461** véhicules dans les parkings souterrains sur le mois de décembre. Ouverture du chemin de ronde, **une centaine** de personnes

La direction Événementiel

Pour garantir la bonne organisation et le bon déroulement de manifestations spécifiques, la Ville de Dreux a décidé de créer une direction dédiée. L'objectif est de coordonner et harmoniser certains événements ciblés afin de renforcer l'impact de la politique événementielle de Dreux.

Les missions de cette direction, placée sous l'autorité du Maire, sont principalement de deux ordres.

Tout d'abord, elle est chargée de gérer la définition et la mise en œuvre de manifes-

tations d'envergure et ciblées telles que Les Naturalies, la Fête nationale, le concert de clôture de la saison estivale, les Flam-barts... Cela inclut la planification, l'organisation et la coordination.

Au-delà de ces événements festifs structurants, cette direction assure également la mise en œuvre des diverses cérémonies protocolaires tout au long de l'année. Cela implique de veiller au respect de l'application des règles protocolaires lors des événements et cérémonies publiques, comprenant l'accueil, le placement, la prise de parole et les annonces protocolaires.

Elle est également force de proposition dans la mise en scène des événements qu'elle chapeaute, tout en assurant l'organisation matérielle, la planification logistique et la coordination des différents acteurs impliqués que sont les artistes, prestataires et fournisseurs.

Une partie de ses missions couvre la gestion administrative de ses activités telles que la gestion du budget, l'exécution et le suivi des différents contrats auprès des professionnels sollicités, la supervision des contrôles des installations techniques (conformité et sécurité)...

Principales manifestations de 2022

Les Naturalies : au parc du domaine de la chapelle royale ; 5913 entrées payantes.

Fête nationale : en centre-ville, parc de la mairie et place du Champ de foire ; 25 associations mobilisées.

Concert de clôture de la saison estivale (gratuit) : place du Champ de foire, public familial et jeunes adultes ; 5000 à 8000 personnes.

Les Flam-barts : en cœur de ville avec un public familial ; 34 bateaux, 20 associations soit 405 personnes dans le défilé de la Grande Drouaise.

En chiffres

870 demandes de matériel et prestations, **11 990 m²** de structures installées **940 000 kg** de poids transportés (tables, chaises, tentes, podiums...)

Solidarités

- **Santé et prévention**
- **Action sociale**
- **Personnes âgées**

Solidarités

CCAS - SANTÉ / ACCÈS AUX DROITS

Le CCAS au plus proche des Drouais

Le Centre Communal d'Action Sociale (CCAS) de Dreux compte 80 agents répartis dans trois pôles d'intervention. Il intervient sur le champ de l'action sociale, la santé et la prévention, agissant notamment en faveur des seniors et des personnes en situation de handicap.

Il s'inscrit comme acteur de prévention, offrant un accompagnement global pour favoriser l'autonomie des usagers. L'année 2022 est marquée par la mise en place de nouveaux projets témoins du rôle du CCAS par ses missions d'accompagnement, de détection, de prévention et d'accès aux droits au profit des habitants.

Parmi les nouveaux projets et services :

- la reprise de la gestion de la Maison de santé des Bâtes (3 nouveaux agents) ;
- la création d'un poste de chargé de missions (coordination des projets transversaux) ;
- la création du poste de responsable de l'épicerie sociale ;
- la Ville a versé une subvention de fonctionnement au CCAS de 1194 708,65 € soit +28 % par rapport à 2021. Les recettes du CCAS : 77 % de la subvention de la Ville puis des subventions et recettes liées aux prestations de portage de repas, repas mensuels et téléassistance.

Les actions en 2022

Des actions innovantes au Pôle Seniors : la création d'une mini-ferme à la Résidence autonomie (coût global 18 000 €) ; la mise en place d'un système d'alerte et d'information par sms et message vocal pour la gestion du registre communal (en 2022, 612 messages ou SMS ont ainsi été envoyés grâce à ce dispositif à l'occasion de 3 alertes déclenchées durant l'été). Le renforcement des partenariats : dans le cadre de l'aide à l'Ukraine, la Ville et le CCAS se

sont mobilisés afin d'accueillir les familles ukrainiennes dans 4 logements (4175 € récoltés) ; grâce à la signature d'une convention avec la Mission Locale les jeunes suivis ont ainsi participé aux actions du CCAS (banquet des seniors, collecte de l'épicerie sociale, la marche Octobre rose) ; la signature d'une convention avec Gédia afin de lutter contre la précarité énergétique.

L'accès aux droits : le CCAS, les centres sociaux de la Ville de Dreux, la Caisse d'Allocations Familiales (CAF) et la Caisse primaire d'assurance maladie (CPAM) ont lancé en juin 2022 une expérimentation avec l'installation de points d'accès aux droits.

Le Pôle Santé et prévention en 2022

La fermeture du Centre de vaccination au 31 mars 2022 (191 000 doses de vaccins contre le Covid-19 depuis le 18 janvier 2021).

5^e marche Octobre rose : 860 inscrits, plus de 4 360 € récoltés (2 500 € en 2021) au profit de la Ligue contre le cancer, 10 partenaires, 40 bénévoles.

- **Le déploiement de la Mutuelle Communale :** depuis janvier 2022, le CCAS et la Mutuelle Familiale ont engagé un partenariat dans le cadre de la politique sociale communale visant à améliorer l'accès à une couverture des frais de santé pour l'ensemble des habitants. L'objectif du dispositif est de réduire les inégalités d'accès aux soins en offrant une complémentaire santé abordable, d'améliorer le pouvoir d'achat, d'informer et d'accompagner les bénéficiaires sur les aides disponibles. 73 Drouais ont décidé d'adhérer à la mutuelle communale en 2022 (86 personnes couvertes 79 % de 60 ans et plus, 7 % de 50 à 59 ans et 14 % de 31 à 49 ans).

- **La reprise de la gestion de la Maison médicale des Bâtes :** la Ville a confié au CCAS la gestion locative de la Maison médicale des Bâtes. La collectivité a souhaité la rendre attractive, par l'application de tarifs forfaitaires, le maintien et l'installation de nouveaux praticiens.

- **L'accompagnement du CCAS auprès des nouveaux professionnels de santé :** En 2022, le CCAS a contribué à faciliter et coordonner l'installation d'un nouveau médecin généraliste en centre-ville de Dreux.



Le CCAS

Ressources humaines

→ Lancement du Défi Emploi pour le SAAD : face aux difficultés de recrutement du service d'aide à domicile, le service s'est engagé grâce au soutien de la Région Centre-Val de Loire dans un Défi Emploi : 10 stagiaires pour la formation au titre professionnel d'assistantes de vie aux familles, l'objectif final étant de les recruter. Et achat de 2 véhicules électriques sans permis pour recruter plus facilement.

→ Accueil de stagiaires : en 2022, les services ont accueilli 23 stagiaires (1786 heures de stage).

- 30 % en lien avec un diplôme, un titre professionnel ou une formation qualifiante, (dont les stagiaires du Défi Emploi)
- 9 % dans le cadre de la formation continue,
- 61 % dans le cadre de stage d'immersion professionnelle pour des personnes en recherche d'emploi ou en préalable à l'entrée en formation ou en emploi. Dans le cadre d'un partenariat avec les personnels de la protection judiciaire de la jeunesse (PJJ), 3 jeunes ont été accueillis au sein de l'épicerie sociale.

Fait marquant

La Maison des Femmes

Des travaux ont été engagés en 2022, avec un investissement de 13 509 € pour les premiers aménagements de la Maison des Femmes, une nouvelle structure dédiée aux droits des femmes.



Soutien et accompagnement social individuel et collectif

Grâce à ses permanences sans rendez-vous, le CCAS a renforcé sa vocation de service de proximité en facilitant l'accès aux informations et aux droits.

Le service Action sociale du CCAS privilégie le soutien et l'accompagnement social individuel et collectif.

Il développe aussi des ateliers collectifs permettant aux usagers accompagnés de les inscrire dans une démarche de co-développement de leurs compétences sociales.

La domiciliation

Le service de Domiciliation permet aux personnes sans domicile fixe ou en situation d'hébergement de bénéficier d'une adresse postale. En 2022, 167 demandes, avec un total de 9 073 courriers reçus. Le service a enregistré 2 890 visites, dont 2 044 pour la remise de courrier. Fin 2022, 198 personnes avaient une domiciliation en cours. La majorité des domiciliés, 64 %, sont âgés de 20 à 45 ans et 63,47 % sont des hommes.

L'épicerie sociale

En 2022, 350 foyers ont bénéficié de l'épicerie sociale, soit 956 individus. Les prescripteurs vers ce service sont principalement le Conseil départemental (68 %), le CCAS (25 %) et les associations (4 %). Les bénéficiaires se composent de 43 % de femmes et 57 % d'hommes, avec une grande proportion de familles monoparentales (42 %) et de personnes seules (31 %). Les bénéficiaires résident surtout dans les quartiers prioritaires (63 %).

Sur les 30 tonnes de denrées distribuées, 8 tonnes provenaient de dons et de collectes. De plus, 56 ateliers collectifs ont été organisés, auxquels 195 bénéficiaires ont participé (55 % de taux de participation). Parmi les bénéficiaires, on constate une augmentation notable des personnes

âgées de plus de 60 ans (+21.1 %) et des travailleurs pauvres (+22.9%) entre 2020 et 2022. Cela témoigne des défis liés à l'insécurité économique post-Covid et à la précarité de l'emploi.

Les secours financiers

En 2022, la commission permanente du CCAS a accordé des secours financiers suivant des critères précis. Le nombre de foyers bénéficiant d'aides a diminué de 31 % par rapport à 2021. Toutefois, les secours financiers liés à l'accès à l'épicerie sociale ont augmenté de 32 %. Le budget consacré à ce dispositif en 2022 était de 19 000 € dont 12 495 € de secours. Parmi ces accords 30 % des aides concernent une prise en charge par le CCAS du reste à charge épicerie, 35 % de secours énergie, 14 % des secours financiers divers et 15 % pour des secours loyers.

Le suivi socio-professionnel des bénéficiaires du RSA

En 2022, 475 bénéficiaires du RSA (Revenu de solidarité active) ont été accompagnés, soit 66 de moins qu'en 2021. Les entretiens en permanence ont totalisé 927 rendez-vous, dont 101 non honorés. La majorité des personnes accompagnées sont âgées de 30 à 49 ans (64 %) et 55 % sont des femmes. Les hommes seuls sans enfants constituent la majorité des bénéficiaires.

Les permanences sociales sans rendez-vous

Les permanences sociales sans rendez-vous ont été mises en place depuis 2019 pour répondre aux besoins immédiats des usagers. En 2022, 673 rendez-vous ont été assurés par la médiatrice sociale par ½ journées. Les principales demandes concernaient les aides pour les factures d'énergie, les loyers, l'accès aux droits et l'aide dans les démarches dématérialisées. Cette approche de proximité a permis de toucher un large public et de faciliter les démarches administratives pour de nombreux usagers.

L'accompagnement des personnes âgées

Il s'agit de permettre une intervention rapide des services auprès du public âgé sans suivi social afin de pouvoir évaluer et orienter rapidement vers les dispositifs d'aide et d'accompagnement. Deux professionnelles ont assuré ces interventions, répondant souvent à des situations d'urgence. En 2022, 39 personnes ont été rencontrées, majoritairement âgées de 86 à 90 ans (23 %) et vivant seules (66 %). Les interventions ont surtout concerné une aide administrative, la mise en place d'une aide à domicile et le signalement/évaluation de situations.



Collecte alimentaire de l'épicerie sociale

Solidarités

CCAS - PERSONNES ÂGÉES

Le CCAS et son pôle Seniors handicap

Le service Aide et accompagnement à domicile (SAAD)

Le SAAD a accompagné 156 usagers en 2022. Toutefois, le service a observé une baisse significative du nombre d'heures réalisées, 24 640 heures, soit 2 910 heures de moins qu'en 2021. Cette diminution est préoccupante, dans un contexte de besoins croissants des personnes âgées et en situation de handicap. Depuis 2019, le SAAD a perdu 9 900 heures en raison de difficultés de recrutement. L'activité a représenté 41 156 prestations à domicile pour 156 patients visités.

Le service constate une augmentation de la dépendance des bénéficiaires nécessitant parfois un binôme avec le SSIAD. En 2022, 65 % des bénéficiaires sont âgés de 80 à 90 ans et plus, signe d'un besoin croissant d'aides à domicile. 35 % des usagers sont évalués en Groupe Iso-Ressources (GIR) 1 à 3 contre 57 % en GIR 4 à 6. 84 % des interventions bénéficient de l'Aide personnalisée à l'autonomie.

Le portage de repas

Depuis 2021, le marché portage de repas est confié à l'ÉSAT de Luisant (28), qui propose des repas variés et faits maison. Ce service a connu une croissance notable

avec 29 325 repas livrés en 2022, soit plus de 30 % (22 317 repas en 2021). Cette hausse peut être un indicateur de l'isolement des personnes âgées et une reconnaissance des avantages de ce service. La mise en place de menus diversifiés et le choix d'une collation associée à une tarification sociale expliquent cette réussite, qui répond aux besoins des seniors dépendants.

La téléassistance

La prestation de téléassistance a enregistré une légère augmentation du nombre d'abonnés (157 en 2021 à 163 en 2022). Quoique modeste, cette augmentation souligne l'importance de ce dispositif pour la sécurité des personnes âgées et de leur entourage.

Au 31 décembre 2022, le service couvrait 139 usagers dont 129 vivaient seuls à domicile et 5 vivaient en couple (112 femmes seules et 17 hommes avec un âge moyen de 86 ans et le plus âgé de 103 ans). 60 % des bénéficiaires sont âgés de 85 à 94 ans. En 2022, ce dispositif a représenté 180 appels dont 28 % suite à une chute ayant permis l'intervention des secours ou de l'entourage et évitant ainsi une hospitalisation. Seuls 7 % des appels liés au motif de chute

ont entraîné une hospitalisation ; 56 % des appels ont concerné des aides à la vie quotidienne. Ce dispositif proposé par le CCAS confirme la nécessité de sécuriser le maintien à domicile.

Le service de Soins infirmiers à domicile (SSIAD)

Avec 64 patients visités en 2022, soit 15 167 visites à domicile réalisées pour du nursing, les agents ont contribué à la prise en soins pour 59 % de patients dépendants à très dépendants.

La répartition des patients par niveau de perte d'autonomie (GIR) montre que la majorité des bénéficiaires sont classés en GIR 2 (42 %) et GIR 3 (29 %), cela suppose un besoin élevé en soins infirmiers à domicile pour des personnes avec une dépendance moyenne à lourde. Les personnes âgées sont majoritaires : 69 % entre 75 et 95 ans, avec 5 % de 95 ans et plus. Ceci explique un besoin croissant de soins adaptés aux personnes âgées dépendantes.

La résidence autonomie

La Vaumonnaie

En 2022, la résidence autonomie a maintenu un taux d'occupation élevé de 89,42 %, avec une moyenne d'âge de 84 ans. Neuf nouvelles entrées ont été enregistrées, tandis que huit résidents ont quitté la résidence, indiquant une stabilité relative dans les mouvements de résidents. La durée moyenne de séjour est de 6 ans, témoin d'une satisfaction globale des résidents. Ainsi, les activités cognitives et pour le bien-être des résidents sont plébiscitées avec 741 participants pour les animations et l'atelier mémoire. Les 87 accompagnements médicaux et 29 hospitalisations (totalisant 1207 jours) reflètent une gestion active des besoins de santé des résidents.

Gestion du registre communal

Le registre communal, avec 174 personnes inscrites, a été particulièrement utile lors des périodes d'alerte canicule. Durant ces périodes, 104 messages vocaux et 50 SMS ont été envoyés, et 139 appels ont été effectués pour s'assurer du bien-être des inscrits. La majorité des inscrits (75 %) sont des femmes.



Résidence La Vaumonnaie



Vie locale et citoyenne, population

- **Maison de Justice et du Droit**
- **Guichet unique**
- **Accueils-courrier**
- **Observatoire des quartiers**
- **Maisons Proximum**

Vie locale et citoyenne, population

MAISON DE JUSTICE ET DU DROIT

La Maison de Justice et du Droit facilite l'accès au droit

Instituée en juin 1999, la Maison de Justice et du Droit (MJD) a pour vocation d'accompagner les Drouais et les habitants de l'Agglo du Pays de Dreux dans la résolution de leurs problématiques juridiques, tout en proposant un service de justice de proximité.



La Maison de Justice et du Droit est ouverte du lundi au vendredi de 9h à 12h et de 14h à 17h

Neuf acteurs différents ont signé la convention créant la Maison de la Justice et du Droit domiciliée à Dreux dont le Préfet d'Eure-et-Loir, le Président du Tribunal de Grande Instance de Chartres, le Procureur de la République auprès du Tribunal de Grande Instance de Chartres, le Directeur Départemental de la Protection Judiciaire de la Jeunesse, le Directeur Départemental du Service Pénitentiaire d'Insertion et de Probation, les Maires de Dreux, Vernouillet et Cherisy et un représentant du Conseil Départemental de l'Accès au droit d'Eure-et-Loir.

Ils ont ainsi déterminé les missions précises de cette structure basée à Dreux (Place Doumer), mais dont la vocation est de couvrir un périmètre géographique au-delà de la cité durocasse. Un avenant à la convention initiale a été signé en 2021, précisant l'évolution des partenariats et des missions de la MJD.

Missions et intervenants

La Maison de Justice et du Droit déploie deux missions complémentaires. Tout d'abord, celle de venir en soutien à la population par son rôle d'accueil, d'information juridique et d'orientation afin d'accéder facilement aux différents professionnels du Droit. Puis, une mission judiciaire pour mettre en œuvre des mesures de médiation et de conciliation judiciaires en matière civile ou proposer une réponse pénale afin de lutter contre la petite et moyenne délinquance. Les usagers ont ainsi accès à divers outils et formulaires administratifs comme les dossiers d'aide juridictionnelle,

les demandes de saisine auprès des juges aux affaires familiales, ou encore les requêtes en prud'hommes.

Grâce au soutien actif de la Ville, la MJD bénéficie de locaux adaptés et de ressources humaines dédiées pour assurer son fonctionnement optimal. Un agent territorial de la ville de Dreux est affecté en permanence pour accueillir, orienter et renseigner les usagers sur place ou par téléphone. Cet agent est un maillon essentiel. Il aide à la rédaction de documents, à la prise de rendez-vous avec les professionnels et les associations qui assurent les permanences. Il établit également des statistiques de fréquentation et veille au bon fonctionnement de la structure, notamment par la gestion des plannings d'occupation des locaux.

Trois types d'intervenants animent la MJD. Des professionnels du Droit, comme des avocats, des notaires, des commissaires de justice. Des représentants de l'Administration, comme le SPIP (Service Pénitentiaires d'Insertion et de Probation), les Délégués du Procureur sur convocation du Tribunal Judiciaire pour des infractions.

Perspective 2023

• Un projet de changement d'affectation de la Maison de Justice et du Droit devrait être engagé, visant son transfert sous la compétence de l'Agglomération du Pays de Dreux, assortie d'une nouvelle convention entre la Préfecture, le Tribunal, l'Agglomération, la Ville de Dreux et leurs partenaires.

• Nouveaux intervenants et permanences :
→ Une permanence en droit social une fois par mois est programmée grâce à un partenariat avec l'Ordre des avocats du Barreau de Chartres.

→ Des aides, comme le Point Conseil Budget (PCB), l'ADIL 28/45 (habitat), l'ADSEA (médiation familiale), France Victimes 28 et l'ASSOEDY pour les auteurs de violences.

En chiffres

Fréquentation : **8 077 personnes**

(accueils, renseignements, orientations)

Répartition géographique :

43,35 % originaires de Dreux

42,74 % de l'Agglo du Pays de Dreux

9,10 % du département d'Eure-et-Loir

3,47 % des extérieurs

1,34 % Non déclarés

Vie locale et citoyenne. population

GUICHET UNIQUE

Le Guichet unique centralise les démarches

Pour faciliter le parcours administratif du citoyen drouais, la Ville de Dreux a mis en place le Guichet unique. Son objectif principal est de faciliter la vie des usagers en centralisant toutes les démarches administratives dans un lieu unique.

En cohérence avec la démarche qualité impulsée par la Ville, le Guichet unique offre la possibilité d'effectuer plusieurs démarches en ligne et de planifier des rendez-vous pour les demandes de cartes d'identité et de passeports qui doivent être finalisées en mairie. Ainsi, ce service centralise une multitude de procédures administratives. L'objectif de ce lieu est de s'adapter efficacement aux nouveaux besoins des usagers en offrant un accueil personnalisé et

inclusif et en améliorant la réactivité et l'efficacité dans le traitement des demandes administratives, notamment face à un volume important de requêtes. Au-delà des démarches administratives liées à l'obtention de titres nationaux (carte d'identité, passeport), le Guichet unique intègre l'état civil, qui enregistre les événements marquants de la vie des citoyens, des naissances aux décès ainsi que d'autres services tels que les inscriptions scolaires ou périscolaires.

Un lieu incontournable

Faciliter les démarches administratives pour tous ! Le Guichet unique est devenu un point névralgique, accueillant en moyenne 200 personnes par jour. Son objectif est double : centraliser en un seul lieu tout en simplifiant les démarches grâce à l'harmonisation des informations et des formulaires. Porte d'entrée pour les usagers, ce guichet peut également les rediriger vers les services appropriés si nécessaire. Sa mission principale reste la simplification des démarches administratives pour tous. En tant que centre de facilitation ad-

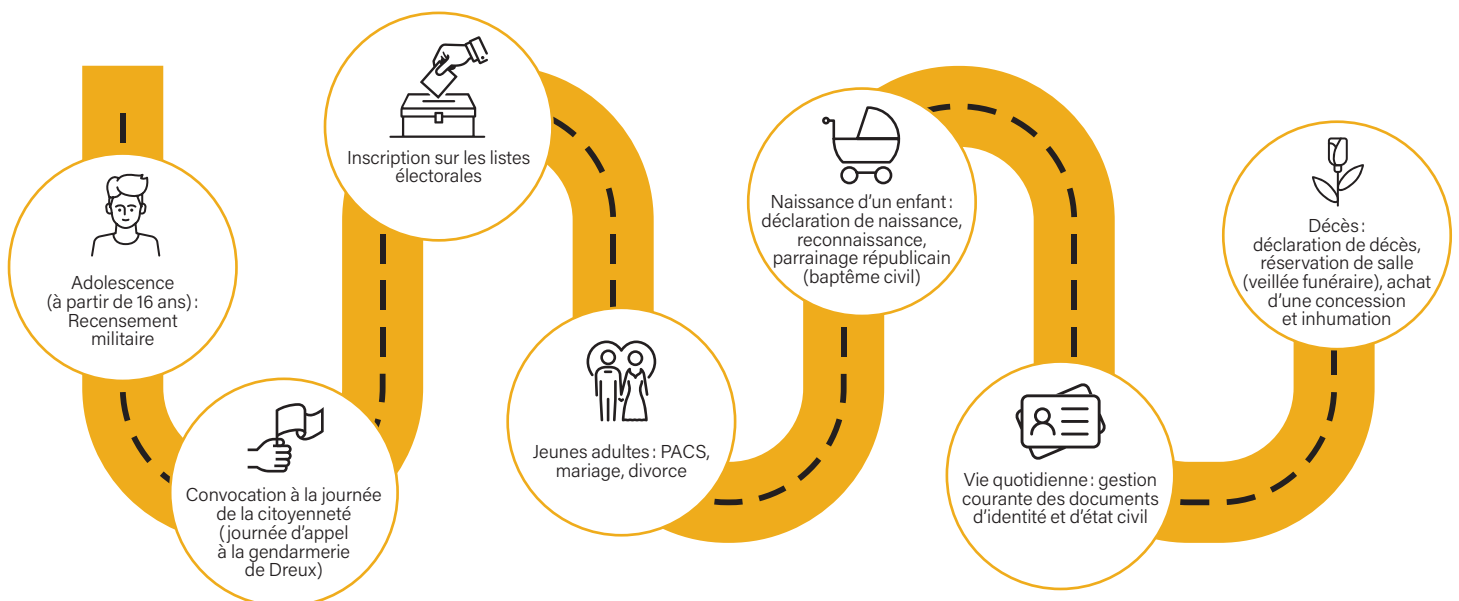
ministrative, il bénéficie également aux extra-communaux.

Depuis 2021, le Guichet unique a mis en place un dispositif de recueil mobile qui permet d'aller à la rencontre des usagers qui sont dans l'incapacité de se déplacer pour accomplir leurs démarches administratives (cartes d'identité et passeports). Par ailleurs, la Ville de Dreux a dématérialisé la plupart des procédures de l'état civil, telles que les déclarations de naissance, désormais accessibles en ligne.

En chiffres

- 22** agents opérationnels
- 33 000** accueils physiques et téléphoniques
- 12 000** pièces d'identité
- 7 000** passeports
- 39 000** actes d'état civil
- 6 000** concessions aux cimetières...
- 7 928** Encaissements :
 - au Guichet unique **3 233** (41 %) ;
 - en ligne **4 695** (59%)

Parcours de vie



Vie locale et citoyenne. population

ACCUEILS, COURRIER ET RELATION AU CITOYEN

Le service Accueils-courrier à l'écoute des usagers, des services

Composé de 8 agents, le service Accueils-courrier joue un rôle essentiel en assurant l'ouverture du service public vers l'extérieur.

P principal point de contact avec les usagers, ce service ne se contente pas d'assurer une gestion efficace du courrier ; il renforce l'efficacité administrative de la collectivité en assurant également une communication interne fluide, indispensable au bon fonctionnement des services municipaux.

Le service Accueils-courrier remplit cinq missions principales : l'accueil physique (1 agent d'accueil) ; le standard (2 agents) ; le traitement du courrier (2 agents) ; la facturation des prestations municipales et la réservation de salles (2 agents) et d'autres missions annexes assurées principalement par le gardien de l'Hôtel de Ville (1 appariteur).

Le traitement du courrier, assuré par le service, englobe la gestion des collectes en interne, auprès des différents services, et externe avec La Poste. À leur réception, les courriers sont centralisés pour être enregistrés, avant d'être distribués en interne par l'appariteur municipal. Cet agent clé du service ne se limite pas à la distribution du courrier et à leur affranchissement pour expédition vers l'extérieur, il remplit également un rôle déterminant en matière de sécurité du site de la mairie principale et des besoins en logistique. En plus de ses missions traditionnelles, ses tâches quotidiennes sont très variées ; par exemple, il participe activement à l'organisation logistique des réceptions internes ainsi qu'à la préparation des salles de réunions de l'Hôtel de Ville, tout en veillant au bon déroulement des cérémonies de mariage.

Le pôle Location, intégré au service Accueils-courrier, gère deux activités : la réservation des salles municipales et la facturation des prestations de la Ville de Dreux. Ce pôle est central dans le recueil des demandes, la gestion de leur suivi administratif, la planification et la réalisation

des états des lieux de chaque salle louée. Par ailleurs, il s'occupe également des prestations municipales et des opérations financières et comptables qui en découlent (encaissements et comptabilité analytique).

Les deux agents en charge du standard et le chargé d'accueil situé à l'Hôtel de Ville remplissent des missions relativement similaires. Ils constituent un maillon essentiel de l'organisation en assurant une communication fluide et efficace. Épaulés par un serveur virtuel interactif, les agents en charge du standard, orientent les appelants vers les services requis. Au-delà de l'accueil téléphonique, cette unité fournit également des informations et des conseils aux usagers, tout en jouant un rôle d'interface entre les citoyens et les services métiers

Perspectives 2023

Face à l'augmentation des sollicitations des usagers et à des besoins croissants en termes d'accueil, la collectivité envisage une réorganisation stratégique pour améliorer la qualité de son accueil auprès de ses différents publics (usagers et citoyens). Cette initiative s'inscrit dans le cadre d'un projet plus vaste visant à refondre le parcours administratif des citoyens drouais (GRC) au sein de son administration. En tant que service référent, le service Accueils-courrier est appelé à jouer un rôle actif dans cette transformation dont l'objectif principal est de garantir que les améliorations envisagées répondent efficacement aux attentes des usagers.

En chiffres

3 000 visiteurs accueil Hôtel de Ville
13 413 courriers reçus
59 422 courriers affranchis pour un montant de 72 186 €
9 400 courriels
52 courriers/jour
87 429 appels reçus au standard
330 appels/jour
Plus de 80 réceptions



Accueil de l'Hôtel de Ville

L'Observatoire des quartiers

outil de cohésion sociale



Dreux et ses différents quartiers

Le service Observatoire de la vie des quartiers œuvre durant l'année à remplir deux missions principales : favoriser une meilleure connaissance du territoire, de ses habitants, de ses potentialités et de ses problématiques ; et assurer des actions de proximité afin de contribuer à la prévention des risques et à la facilitation du dialogue entre les citoyens.

Il s'appuie sur les compétences d'un chef de service et de 5 agents. Au quotidien, leur travail consiste en une veille continue, des contacts permanents avec les élus et les partenaires (OPH, insertion, Police municipale, commerçants, administrés). Un réseau à travers la ville leur permet d'être averti et présent lors de situations sensibles. Le service participe au Contrat Local de Sécurité et de Prévention de la Délinquance (CLSPD) et recueille les avis à travers des fiches de liaison qui recensent les demandes des citoyens.

Favoriser une meilleure connaissance du territoire et de ses habitants

Dans ce cadre, l'Observatoire de la vie des quartiers renforce sa connaissance du territoire et de son réseau d'acteurs par un diagnostic continu et détaillé, par quartier. Il maintient une veille technique et sociale afin d'identifier et résoudre les dysfonctionnements.

Ce service facilite également l'accès aux ressources locales pour les habitants, notamment dans les domaines de l'emploi, de la santé, du logement, de l'accès aux droits et de l'aide aux victimes.

Assurer des actions de proximité

Ces actions visent principalement à prévenir les risques et à faciliter le dialogue entre les habitants.

Cela passe d'abord par la reconstruction du lien social et l'instauration d'un climat de confiance et de sécurité entre les habitants et les institutions, de nature à faciliter la résolution pacifique des conflits et le respect des obligations citoyennes. Ces initiatives visent également à prévenir les incivilités et les dégradations du patrimoine, et à faciliter l'intervention des prestataires dans les quartiers.

Pour favoriser les échanges entre les habitants et les acteurs locaux, l'Observatoire participe à des activités qui encouragent les rencontres et le réseautage entre les publics, les institutions, les partenaires et les associations. Il promeut l'implication des habitants dans les projets collectifs qui sont développés sur les territoires notamment grâce aux associations de quartiers et plus particulièrement aux centres sociaux.

En chiffres

388 interventions

227 personnes/familles rencontrées

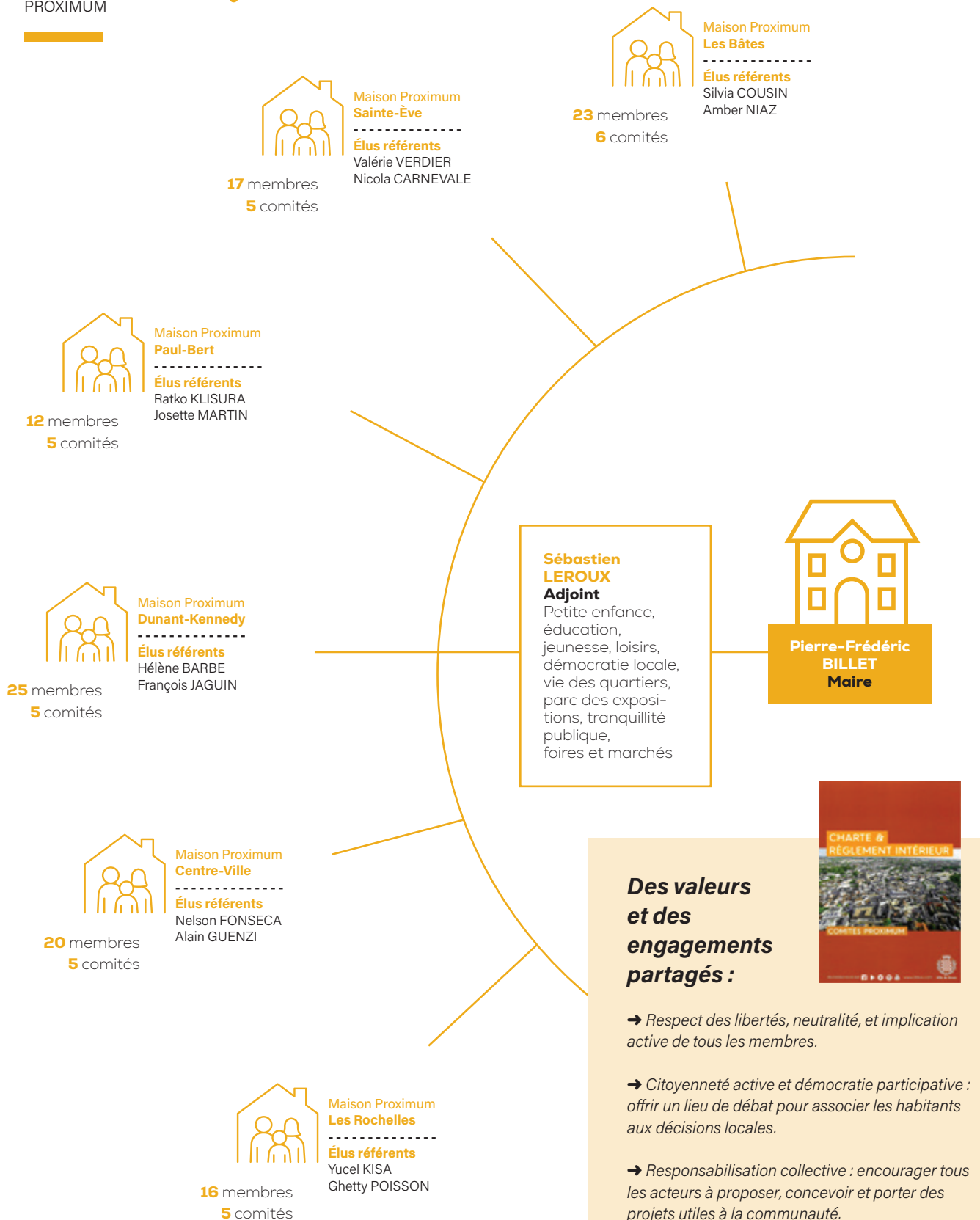
24 réunions de travail

Perspectives 2023 :

- Poursuivre et maintenir les liens établis
- Maintenir une présence dans les quartiers
- Relancer le besoin évident de travailler avec l'ensemble des services de la ville (Maisons Proximum, Politique de la ville, Éducation...)
- Faire connaître le service en interne.

Vie locale et citoyenne, population

PROXIMUM



Des valeurs et des engagements partagés :

→ Respect des libertés, neutralité, et implication active de tous les membres.

→ Citoyenneté active et démocratie participative : offrir un lieu de débat pour associer les habitants aux décisions locales.

→ Responsabilisation collective : encourager tous les acteurs à proposer, concevoir et porter des projets utiles à la communauté.

→ Allocation d'un budget dédié : accompagner et financer les initiatives citoyennes dans chaque quartier.

→ Un fonctionnement clair et transparent : des règles définies et une organisation structurée pour garantir efficacité et équité



Vie locale et citoyenne. population

PROXIMUM

Les Maisons Proximum porte-parole des Drouais

La Ville de Dreux a été avant-gardiste en termes de démocratie participative grâce à la mise en place des Maisons Proximum, permettant aux habitants d'être acteur pour améliorer leur cadre de vie.

Les six Maisons Proximum correspondent aux différents quartiers de la Ville: Maison Godeau au centre-ville; Maison des Bâtes; Maison Sainte-Ève; Maison des Hameaux de Paul-Bert; Maison Dunant-Kennedy; Maison des Rochelles.

Une nouvelle dynamique est lancée depuis 2021 pour renforcer leur participation à la vie et aux projets de leur quartier avec un budget participatif total de 150 000 €. Des Drouais s'engagent dans ces Maisons Proximum pour œuvrer avec la Ville dans et pour l'intérêt général. C'est une démarche de co-construction participative au service du bien-vivre ensemble. Dans chaque Maison Proximum, un élu municipal référent est associé.

Au sein de ces Maisons, les comités Proximum se définissent comme un outil d'inclusion citoyenne au niveau local. Leurs missions sont précises: amélioration du cadre de vie, l'animation, la valorisation et la promotion du quartier.

Leur champ d'intervention couvre un spectre assez large. Leurs membres (les habitants et les associations du quartier) peuvent formuler des avis, recommandations et propositions autour de sujets variés comme la circulation, le stationnement, la tranquillité, le cadre de vie, l'urbanisme, la propreté, le logement, l'offre culturelle, sportive, éducative...

La méthode utilisée pour faire émerger les projets finançables par le budget participatif, est celle de la consultation des habitants au sein de chaque Maison Proximum. L'arbitrage se faisant par le Maire.

On peut constater que nombre de ces projets concernent les espaces verts comme l'aménagement de l'aire de pique-nique du Pont Hoddé dans le quartier Paul-Bert.

Les principaux projets :

- Revaloriser les parcs
- Comité Proximum Sainte-Ève: aménagements du parc de la Sablonnière
- Comité Proximum Les Rochelles: aménagement du parc Alexandre de Yougoslavie
- Comité Proximum Les Bâtes: aménagement du parc Louis-Philippe
- Comité Proximum Dunant-Kennedy: création d'un marché de l'après-midi place des Oriels
- Comité Proximum Centre-ville: création d'un marché nocturne de producteurs locaux
- Comité Proximum Paul-Bert: création d'un projet artistique et culturel.

En chiffres

6 Maisons Proximum
117 membres
150 000 € de budget participatif

Les Centres sociaux en projet

Les Centres sociaux présents au cœur des quartiers sont des lieux de proximité à vocation globale, familiale et intergénérationnelle qui accueille tous les habitants en veillant à la mixité sociale. Agréé par la CAF (Caisse d'allocation familiale) le Centre social offre un accueil, des activités et des services.

À la fin de l'année 2022, la Ville s'est engagée dans une démarche auprès de la CAF (Caisse d'allocations familiales) d'Eure-et-Loir afin de mettre en place deux centres sociaux.

Le Centre social Dunant-Kennedy a obtenu une préfiguration d'un an le 1^{er} octobre 2021. Ainsi, en 2022, une équipe de professionnels diplômés été constituée afin d'établir un diagnostic de territoire avec les partenaires, les associations, les habitants et les bénévoles. Ce Centre social a vocation à couvrir le quartier prioritaire Dunant-Kennedy, l'un des quartiers prioritaires de la Politique de la ville les plus peuplés du département. Sa gestion repose sur un fonctionnement communal et participatif.

Le Centre social Dunant-Kennedy est un lieu de rencontre, de partage, de solidarité et d'ouverture clairement identifié par les habitants et les partenaires, leur permettant de sortir de l'isolement.

En chiffres

9 agents, 2 707 usagers :
73 % de femmes, 41% 40-59 ans
Accès aux droits : 834 personnes, 40 % d'hommes, 53 % de femmes et 7 % de jeunes. Demande sociale : 40 % emploi, 18 % CAF, 15 % assurance maladie



L'une des 6 maisons Proximum

Ressources et gestion financière

- **Gestion financière**
- **Ressources humaines**
- **Modernisation des services**
- **Direction des Systèmes d'information mutualisée (DSIM)**
- **Commande publique et assurances**
- **Communication et marketing territorial**

Ressources et gestion financière

GESTION FINANCIÈRE

Une direction engagée vers la simplification

En 2022, la direction des Finances de Dreux a engagé avec la DDFIP une démarche d'amélioration globale de la qualité comptable.

Composée de sept agents, la direction des Finances s'appuie sur les compétences d'un directeur, d'une directrice adjointe, d'une assistante de direction et de 4 agents comptables, pour mettre en œuvre les choix budgétaires de Dreux. Si ses missions sont variées, il s'agit avant tout d'assurer la gestion comptable et financière de la collectivité.

Une démarche d'amélioration globale de la qualité comptable

En 2022, la direction des Finances et la DDFIP ont signé une convention de contrôle allégé en partenariat visant à limiter les contrôles opérés par le comptable à des contrôles à postériori sur un échantillon de mandats, afin de réduire le délai de paiement.

La signature de cette convention a permis également de voter trois budgets en M57 et d'assouplir les règles budgétaires, entre autres, en matière de pluriannualité avec la mise en place d'autorisations de programme et de fongibilité avec la possibilité d'effectuer des virements de crédits de chapitre à chapitre. Ce nouveau référentiel vise également à une amélioration globale de la qualité comptable en favorisant la transparence et en améliorant la lisibilité de l'information financière tout en simplifiant les processus administratifs entre l'ordonnateur et le comptable, sans remettre en cause leurs prérogatives respectives.

L'adoption de ce nouveau référentiel M57 a conduit la collectivité à voter son règlement budgétaire et financier fixant les modalités d'adoption du budget et définissant les règles de gestion par l'exécutif.

Pour ne pas s'arrêter en si bon chemin et dans une démarche cohérente d'amélioration globale de la qualité comptable, la col-

lectivité a décidé d'expérimenter le compte financier unique qui se substitue au compte administratif et au compte de gestion, à partir de l'exercice 2022. L'administration nous le permettait, la direction l'a fait !

Partager une même compétence et professionnaliser les équipes

Dans un souci d'identifier et de maîtriser les risques financiers de la ville, la direction des finances a intégré l'équipe de la comptabilité des Services techniques.

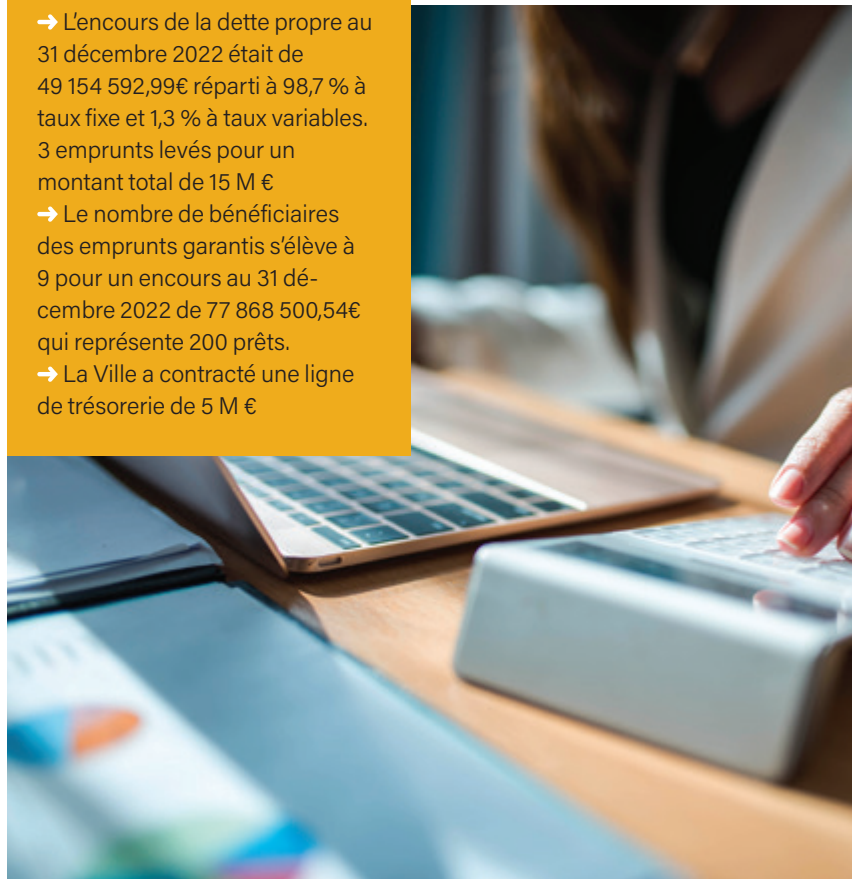
Une décision permettant de professionnaliser une équipe autour d'une même compétence.

En chiffres

- 5 budgets primitifs
- 5 budgets supplémentaires
- 5 comptes administratifs
- 5 décisions modificatives
- 5 199 bons de commande
- 11 102 factures dont 10 858 arrivées sur Chorus soit 97,80%
- 16 967 mandats représentant
- 62 294 lignes de liquidation
- 7 783 titres représentant 15 972 lignes de liquidation dont 11 759 en traitement automatique soit 74%
- 42 dossiers présentés dans 4 Commissions par la direction
- 9 actes de régies
- 45 déclarations de TVA ont été faites trimestriellement et une annuellement pour les cinq budgets

LA GESTION DE LA DETTE

- L'encours de la dette propre au 31 décembre 2022 était de 49 154 592,99€ réparti à 98,7 % à taux fixe et 1,3 % à taux variables. 3 emprunts levés pour un montant total de 15 M €
- Le nombre de bénéficiaires des emprunts garantis s'élève à 9 pour un encours au 31 décembre 2022 de 77 868 500,54€ qui représente 200 prêts.
- La Ville a contracté une ligne de trésorerie de 5 M €



Accompagner les agents et les services

La DRH, composée de 17 personnes, assure la gestion administrative et statutaire du personnel, en fonction de la stratégie RH définie, et accompagne les projets de la collectivité.

La direction des Ressources humaines

Ses missions sont variées : l'élaboration de la paie et des charges, la gestion de la carrière, la gestion des recrutements, le suivi des effectifs et des emplois, l'accompagnement des parcours professionnels ; l'élaboration et la mise en œuvre du plan

de formation ; l'accompagnement des agents et des services ; la prévention des risques professionnels et la mise en œuvre des règles liées à l'hygiène et à la sécurité au travail, l'animation des instances du dialogue social. Elle assure également un rôle de conseil auprès des agents, des managers et des services.

Les dossiers les plus marquants

→ La refonte de l'entretien professionnel a permis de rendre plus accessible la maquette de l'entretien professionnel et d'aller à la rencontre de l'ensemble des managers-évaluateurs afin de les accompagner dans leurs fonctions.

→ Le lancement de la 1^{ère} campagne du Compte personnel de formation (CPF) pour permettre aux agents de mobiliser leur compte formation en vue de concrétiser des projets professionnels personnels.

→ La mise en place du tableau des emplois en lien avec les effectifs budgétaires par service, par direction.

→ La tenue des élections professionnelles organisées en décembre 2022 qui a fortement mobilisée les équipes carrières-paie

En chiffres

1 011 paies en moyenne par mois établies par les gestionnaires de paie ;

2 569 actes administratifs rédigés (contrats et arrêtés) ;

128 recrutements réalisés dont 28 en interne ;

10 172 heures de formation suivies avec la mobilisation du service Formation ;

De nombreuses formations organisées en interne avec le Centre national de la fonction publique territoriale (CNFPT) dont celles liées au secourisme (Salarié Sauveteur Secouriste du Travail SST)

6 instances paritaires organisées (4 comités techniques, et 2 CHSCT)

4 132 repas à la cantine dont ont bénéficiés les agents. Le coût d'un repas est réparti de la manière suivante : 60 % à la charge de la ville et 40 % à la charge de l'agent.

Centre national d'action sociale

Le Centre national d'action sociale (CNAS) permet aux agents de profiter de tarifs préférentiels pour leurs loisirs, leur santé, leur quotidien.

En 2022, 643 agents de la Ville ont bénéficié de ces offres. La commune soutient le pouvoir d'achat de ses agents et finance le CNAS à hauteur de 123 384 €.

Le médecin de prévention

Le médecin de prévention a pour mission de protéger la santé des agents dans l'exercice de leurs missions, notamment à travers des examens périodiques. En 2022, 133 visites ont été effectuées dans ce cadre pour anticiper toute dégradation de l'état de santé du personnel communal.

Effectifs	Ville	CCAS	CDE*	TOTAL	%
Agents titulaires	444	57	3	504	80.5
Agents contractuels permanents	97	21	4	122	19.5
Total agents	541	78	7	626	
Filière administrative	23%	15%	43 %	-	22.5
Filière technique	52%	8%	0 %	-	34.3
Filière médico-sociale	10%	74%	57 %	-	16.3
Catégorie A	9%	6%	43 %	-	8.6
Catégorie B	16%	21%	0 %	-	15.8
Catégorie C	75%	73%	57 %	-	75.6
Hommes	42%	4%	0 %	-	35.5
Femmes	58%	96%	100 %	-	64.5

*Caisse des écoles

Données RSU 2022

Ressources et gestion financière

SERVICES SUPPORTS

Une nouvelle direction qui épaule la DRH

Instaurée en février 2022, la nouvelle direction Modernisation des services démarre ses actions par du concret, le déploiement de la complémentaire santé.

Les missions de la direction de la modernisation des services s'inscrivent autour de quatre axes : des politiques RH modernisées ; la gestion du changement et l'amélioration de la qualité ; accompagner l'évolution professionnelle et valoriser les services ; favoriser le travail en équipe et la dématérialisation des processus RH. Son activité se concentre principalement autour des leviers de performance de l'organisation, notamment à travers la conduite d'audits organisationnels devant conduire à des préconisations.

Démarche qualité

Parce que la démarche qualité de l'administration est une préoccupation centrale, la direction Modernisation des services intervient en mettant à disposition des outils de facilitation tels qu'un plan d'accompagnement au changement pour le personnel. Ces actions vont se dérouler en collaboration étroite avec la direction Ressources humaines. Les managers seront au cœur de cette évolution qui vise aussi à améliorer le travail en équipe. L'implication des agents facilitera leur compréhension et la mise en œuvre de la démarche.

Cette nouvelle direction aura finalement deux cibles, les agents et les citoyens. En interne, pour que chacun trouve sa place et son évolution au sein de la collectivité dans ce nouveau fonctionnement et en externe, pour que l'expérience des citoyens soit plus fluide.

La nouvelle couverture santé

Le premier chantier concret qui a occupé l'année 2022 et se poursuivra en 2023 a été celui de la mise en œuvre de la complé-



Mise en œuvre de la complémentaire santé

La réforme de la protection sociale complémentaire (PSC) représente un défi de taille puisque son déploiement au sein de Dreux impacte plus de 600 personnes.

mentaire santé. La Ville de Dreux était en avance sur la réglementation, puisqu'elle contribuait déjà à la mutuelle santé depuis plus de 10 ans. Cette fois-ci, c'est la loi qui l'impose à compter de janvier 2025. En effet, l'ordonnance n° 2021-175 du 17 février 2021 complétée par le décret du 20 avril 2022 et l'accord du 11 juillet 2023, prévoit dès le 1^{er} janvier 2025 une obligation de participation financière aux contrats de couverture santé et de prévoyance pour les employeurs. La Ville est soucieuse de la protection et du bien-être de son personnel. La réforme de la protection sociale complémentaire (PSC) représente un défi de taille puisque son déploiement au sein de la collectivité impacte plus de 600 per-

sonnes. Ainsi, plus d'une dizaine de réunions ont été organisées en amont pour informer et conseiller les agents. En effet, l'objectif clairement affiché est de permettre au personnel d'accéder à des contrats bénéficiant des meilleures conditions possibles pour une couverture santé efficace et protectrice. Le déploiement de la PSC pour la Ville de Dreux a nécessité des analyses de données importantes ainsi que des scénarii multiples pour évaluer les impacts financiers, tant pour les agents que pour la Ville en termes de coûts. L'objectif étant de permettre aux agents de prendre leur décision de manière éclairée. En 2022, 135 agents ont adhéré à la prévoyance et 279 à la mutuelle.

Ressources et gestion financière

SERVICES SUPPORTS

Une direction pour moderniser et sécuriser

La direction Systèmes d'information mutualisée rassemble 16 collaborateurs qui sont au cœur des enjeux du numérique. 2022 marque la mise en place d'un schéma directeur informatique qui aboutira à la modernisation et la sécurisation de tout le système d'information.

En 2021, pendant la crise mondiale de la Covid, la DSIM (direction Systèmes d'information mutualisée) s'est vu contrainte d'être pragmatique et de réagir très vite afin d'imaginer les moyens devenus obligatoires pour travailler à distance. Il est devenu nécessaire de donner les outils adaptés aux agents pour communiquer et travailler à distance.

Pérenniser le système d'information

En 2022, il s'agissait d'enclencher la vitesse supérieure pour pérenniser les bases du système d'information. C'est chose faite par la mise en route du schéma directeur informatique qui est motivé par une volonté double: moderniser et sécuriser. En effet, aujourd'hui, la tendance est au tout numérique et à la digitalisation. Mais, cela induit qu'il faille faire face à la cybercriminalité, nécessitant la mise en place d'une stratégie de cybersécurité. La DSIM doit également veiller à la bonne gestion des données des services, et des usagers tout en pensant numérique mais responsable.

Ainsi, la DSIM se révèle être indispensable. Elle solutionne les problèmes rencontrés. En fonctionnant comme une "hotline", au service de tous les agents de la collectivité, elle solutionne les incidents et les dysfonctionnements informatiques signalés.

En 2022, elle a été sollicitée 2 099 fois pour des interventions qui ont obtenu satisfaction dans la majorité des cas.

Les flux de communication sont très importants puisque, en moyenne près de 30 000

mails sont envoyés chaque mois par l'ensemble des agents.

À l'écoute des services

Tous les services de la Ville de Dreux ont été sollicités et consultés pour comprendre leurs besoins. Ainsi plusieurs grands chantiers sont d'ores et déjà programmés: "le renforcement des connexions WIFI et internet, la sécurisation de la collecte des données, la modernisation de la gestion documentaire, la mise en place d'un plan de reprise de l'activité ou encore l'amélioration des transferts des données vers nos partenaires". Voilà quelques-uns des challenges auxquels ce service commun, à l'Agglo du Pays de Dreux et à la Ville de Dreux, est confronté.

D'autres projets sont à l'étude pour faciliter la vie des Drouais et la rendre plus sûre. Des bornes vont être installées dans les cimetières pour retrouver plus facilement la sépulture de ses proches. Ces bornes vont permettre de géolocaliser la tombe et guider les usagers. Concernant, la sécurité au quotidien, les policiers municipaux vont être équipés de caméras piéton pour garantir l'enregistrement d'un échange si la situation l'exige.

En chiffres



395
téléphones mobiles sur un parc total de 600 appareils

UN MAILLON ESSENTIEL

La direction Systèmes d'information mutualisée, est engagée auprès de deux collectivités territoriales. Ce service mutualisé entre la Ville et l'Agglo du Pays de Dreux est sollicité sur les enjeux majeurs liés à la cybersécurité, la gouvernance des données et la modernisation des infrastructures. Son expertise est indispensable pour guider les choix dans l'acquisition des outils nécessaires au bon fonctionnement de l'administration. Au quotidien, c'est un maillon essentiel qui travaille aux côtés des services pour répondre à leurs problèmes de dysfonctionnements informatiques.

2 099
demandes d'intervention avec 92 % de résolution

140
applications métiers

29
projets

29 423
mails envoyés en moyenne par mois par l'ensemble des agents

Commande publique et assurances : transparence et renouvellement

La direction Affaires juridiques, Assemblées, Commande Publique, Citoyenneté et Achats responsables est essentielle au bon fonctionnement de la collectivité. En tant que direction support, elle orchestre une variété d'activités et de compétences tout en apportant son soutien aux différents services métiers de la collectivité.

La cellule Assemblées, composée d'un agent, organise et assure le bon déroulement des conseils municipaux, sous la supervision de la directrice qui suit et coordonne l'ensemble des activités. La cellule centralise les projets de délibération, prépare les rétroplannings des conseils, gère les commissions municipales et vérifie la régularité des procédures.

Cette direction assure également la gestion des assurances (attribué à un agent), incluant le suivi des contrats qui protègent le patrimoine communal et couvrent divers risques, comme la responsabilité civile et les dommages aux biens. Elle accompagne la rédaction des actes administratifs de la collectivité (arrêtés, décisions, délibérations) qui sont vérifiés avant leur transmission au contrôle de légalité.

Le service Commande publique et achats responsables gère les procédures relatives aux achats publics, en s'attachant à la transparence et à l'équité des processus, ainsi qu'à la sécurisation de la chaîne comptable. 2 gestionnaires et une cheffe de service sont attachés à ce service. En plus de ces compétences, la direction supervise également le Guichet unique qui totalise 22 agents en 2022.

Le service Commande publique

Le service Commande publique accompagne tous les processus mis en place pour les achats de biens ou de prestations le nécessitant.

Ses missions se déclinent en amont et en aval des achats publics.

Il s'agit tout d'abord de planifier les procédures, tout en aidant les services dans l'évaluation préalable des besoins. Il propose et construit des solutions adaptées, en cohérence avec les nécessités et contraintes. Cela suppose notamment de collaborer avec les services pour identifier et élaborer les montages juridiques appropriés (marchés, concessions, accords-cadres, groupement de commandes...) qui donneront lieu à la création du dossier de consultation (CCAP, RC, AAPC). Les marchés publics sont assujettis à une nomenclature stricte, qui nécessite une vigilance constante pour assurer le bon déroulement des procédures, depuis la réception des candidatures et offres jusqu'à l'attribution et la notification des marchés. Le service est également responsable de la mise à jour des documents de cadrage et de planification, il contrôle l'exécution des marchés durant toute cette phase.

En 2022, le service Commande publique a pris en charge 140 dossiers, depuis la définition du besoin jusqu'à la formalisation, dont 7 appels d'offres et 38 contrats.

Les différents types de marchés établis en 2022 incluaient 23 marchés à procédure adaptée (MAPA); 10 marchés négociés pour des montants supérieurs à 40 000 €; 15 marchés subséquents basés sur des accords-cadres, et 45 marchés négociés et MAPA pour des montants entre 10 000 et 40 000 €.

Par ailleurs, certains achats ont été réalisés via des centrales d'achats spécialisées, avec une procédure transférée à la centrale d'achat APPROLYS et 24 commandes vérifiées et validées auprès de l'UGAP (Union des groupements d'achats publics).

En chiffres

Dépenses 2022 : total : **121 839 €** : mobilier scolaire **14 687 €** ; mobilier bureau **10 280 €** ; mobilier collectif **49 756 €** ; informatique **47 115 €**

La gestion des assurances

Au sein de cette direction, un agent est spécifiquement dédié à la gestion des dossiers assurance de la collectivité, appuyée par la directrice. Ses missions couvrent l'ensemble des déclarations de sinistres auprès des compagnies d'assurance ou des courtiers qui assurent les différentes activités et biens de la commune. Ces contrats d'assurance, conclus via un appel d'offres, ont une durée de 5 ans. Ainsi, l'année 2022 marquait le terme des contrats souscrits en 2018, échéant le 31 décembre. Pour assurer une transition sans interruption de couverture, la directrice a piloté un nouvel appel d'offres durant l'année 2022, afin de renouveler tous les contrats d'assurance de la Ville à compter du 1^{er} janvier 2023.

En chiffres

Le montant des primes 2022 :

173 240,10 €

Dommages aux biens :

SMACL **42 901,12 €**

Responsabilité et risques annexes :

PNAS **15 655,01 €**

Flotte automobile : SMACL **101 218,24 €**

Protection juridique des agents et élus : SMACL **10 148,45 €**

Tous risques expositions : Gras Savoye

3 317,28 €

Sinistres assurance : **66**

Divers : **1 (2 %)**

Dommages aux biens : **15 (23 %)**

Flotte auto : **21 (32 %)**

Responsabilité civile : **29 (44 %)**

Communication et marketing territorial

sur tous les fronts

En réponse à la multiplication des supports de communication, la direction Communication et marketing territorial fait face à des sollicitations très importantes pour alimenter les différents canaux, qu'ils soient numériques ou traditionnels.

En 2022, suite à l'incendie du serveur d'OVH en fin d'année 2021, qui a causé une perte substantielle de données, la direction de la Communication a entrepris la création d'un nouveau site internet pour la ville. Ce site a été conçu pour être plus ergonomique, dynamique et intuitif. Il est devenu la véritable vitrine de la

cité drouaise et s'est imposé comme un support d'information central pour les habitants. Parallèlement, la direction a également joué un rôle essentiel dans le soutien à la création et à la promotion des événements organisés par la collectivité.

Cette direction comptait 13 agents en 2022, répartis entre les différentes fonctions nécessaires à l'alimentation et à la conception des supports de communication. Au-delà du nouveau site internet dreux.com, qui a été lancé à la fin octobre, une application mobile Dreux ma ville a été développée et offre aux citoyens la possibilité d'emporter leur ville partout avec eux !

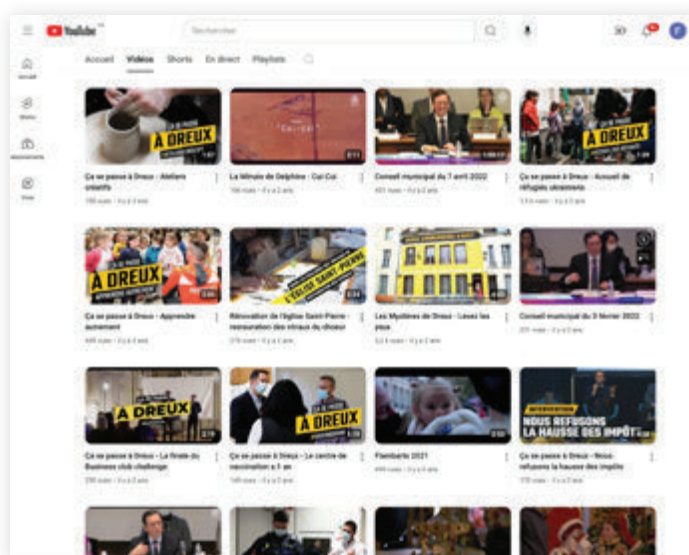
Une application très pratique qui a été téléchargée 730 fois durant l'année soit 14 815 sessions pour 1534 utilisateurs.

Avec la croissance de la digitalisation et la prédominance des réseaux sociaux, Dreux est activement présente sur les principales plateformes, comptabilisant 16 000 abonnés sur Facebook, 1880 abonnés sur Twitter,

4062 abonnés sur Instagram et 18 000 vues sur YouTube. Désormais, pour chaque plateforme, il est nécessaire de décliner différemment une même information pour qu'elle corresponde à son public cible. Cela nécessite une certaine agilité de la part des agents.

En chiffres

- Budget : **269 300 €**
- **11 numéros** du magazine municipal,
- tiré à **18 000 exemplaires**
- Facebook : **16 000 abonnés**,
- Nombre de publications : **895**
- Twitter : **1 880 abonnés**
- Instagram : **4 062 abonnés**,
- nombre de publications : **24 publications et 17 stories**
- YouTube : **21 vidéos** publiées pour un total de **18 000 vues**
- Nombre de dossiers traités : **290**
- Nombre de supports créés : **548**







DREUX
VILLE ROYALE



DREUX
VILLE ROYALE

2, rue de Châteaudun,
28100 Dreux
Tél. 02.37.38.84.12
www.dreux.com

