

# RAPPORT D'ACTIVITÉS

DES SERVICES MUNICIPAUX

2024



# SOMMAIRE

Édito du Maire .....	3
Mot du Directeur Général des Services .....	4
Gouvernance .....	6
Organigramme de la Direction Générale (DG) .....	8
À propos de la ville de Dreux .....	9
Grands projets .....	11
Événements .....	12

## PRÉVENTION ET SÉCURITÉ

Police municipale .....	15
Vidéoprotection .....	16

## CADRE DE VIE ET ATTRACTIVITÉ

Aménagement et développement durable .....	18
Patrimoine .....	19
Domaine public et cadre de vie .....	20
Aménagement durable - NPNRU .....	23

## AU QUOTIDIEN FAMILLE

Petite enfance / Enfance / Affaires scolaires .....	27
---	----

## AU QUOTIDIEN CULTURE, SPORT ET LOISIRS

Affaires culturelles .....	30
Jeunesse et sport .....	32
Loisirs .....	35
Événementiel / Manufêtes .....	38

## AU QUOTIDIEN SOLIDARITÉS

Pôle Santé et prévention .....	40
Pôle Seniors handicap .....	41
Pôle Social .....	42

## AU QUOTIDIEN VIE LOCALE ET CITOYENNE, POPULATION

Pôle téléphonique et courrier .....	44
Guichet unique et Maison de Justice et du Droit .....	45
Centres sociaux et Proximum .....	47
Médiation sociale et veille urbaine .....	50

## RESSOURCES ET GESTION FINANCIÈRE

Gestion financière .....	52
Ressources humaines .....	53
Modernisation des services .....	54
Direction des Systèmes d'information mutualisée (DSIM) .....	55
Commande publique et assurances .....	56
Communication et marketing territorial .....	57

## ORGANIGRAMME DÉTAILLÉ DES SERVICES MUNICIPAUX

.....	58
-------	----



État des effectifs théoriques au 31 décembre 2024

### Rapport d'activités des services municipaux 2024

Mairie de Dreux : 2, rue de Châteaudun  
28100 Dreux • 02 37 38 84 12 • [www.dreux.com](http://www.dreux.com)  
Directeur de la publication Pierre-Frédéric Billet  
Rédaction Agence Conicrea, Ville de Dreux  
Conception et mise en page Agence Conicrea



**Pierre-Frédéric BILLET**  
Maire de Dreux,  
Conseiller Régional

## S'adapter au présent, préparer l'avenir

**L**a gestion d'une ville comme Dreux représente des flux budgétaires qui se comptent en dizaines de millions d'euros et des agents qui représentent environ 600 personnes exerçant des dizaines de métiers. Une grande entreprise en somme, mais soumise à des contraintes réglementaires bien plus importantes que dans le privé. Nos concitoyens ne se rendent pas toujours compte de l'exploit quotidien que réalisent nos agents pour faire fonctionner notre collectivité.

Nous élus avons en revanche pu le mesurer au fil de ces quatre dernières années. Qu'il s'agisse de mettre en place de grands événements exceptionnels comme le centre de vaccination ou des élections cette année ; ou bien répondre dans l'urgence à des problématiques de sécurité comme les intempéries.

Mais surtout, nous mesurons à quel point nos agents ne perdent jamais de vue la dimension humaine de leurs missions. Notre « grande entreprise » Ville de Dreux demeure ainsi, et avant tout, un service public digne de cette appellation. De nombreux exemples qui ont émaillé cette année 2024 l'ont encore démontré. L'accueil de la Flamme Olympique, cela n'arrive qu'une fois par siècle. A Dreux, l'événement restera longtemps dans les mémoires des Drouais comme une grande fête qui a su réunir toute la ville, toutes nos associations et cela grâce à la flamme qui durant des mois a illuminé l'investissement de nos agents.

Nous l'avons vu aussi pour l'obtention de la 4<sup>ème</sup> Fleur. Chacun de nos services a sa part dans cette distinction. Les espaces verts, la propreté et la voirie en première ligne naturellement, mais je sais aussi combien cet objectif a fédéré toutes les compétences et toutes les bonnes volontés des agents de la Ville. Combien, aussi, ils sont décidés à conserver cette 4<sup>ème</sup> Fleur pendant longtemps.

Je dois aussi citer l'ouverture de La Patinoire. La construire a été un choix parfois contesté. Réussir à aussi bien la faire vivre a été un défi pour notre collectivité qui n'avait aucune expérience de ce type d'équipement. Les 80.000 entrées qu'elle a enregistrées en un an prouvent combien nous avons réussi à relever ce défi en allant au-delà même des prévisions.

Dreux, en 2024, a élargi sa palette de services rendus au public. Et je tiens à souligner combien les efforts de chacun ont permis de le faire sans dégrader la tenue de nos finances. Cette rigueur, c'est avoir conscience qu'une ville bien gérée aujourd'hui est une ville qui regarder demain avec fierté et confiance.



**Didier CRESSOT**  
Directeur Général  
des Services

## MERCI !!!

### DES RÉSULTATS REMARQUABLES ET DES SUCCÈS RECONNUS QUI VIENNENT RÉCOMPENSER L'IMMENSE TRAVAIL DES SERVICES ET DES AGENTS MUNICIPAUX COLLECTIVEMENT ET SOLIDAIREMENT.

**Pour la 3<sup>ème</sup> année consécutive la ré organisation des services et les efforts fournis par toutes et tous au quotidien ont produit des résultats remarquables pour une qualité et une efficacité de l'organisation et de l'accueil des services publics et la confirmation du respect de la bonne santé financière et budgétaire de la mairie de Dreux.**

**A**près une année 2022 traversée par des crises nationales et internationales multiples et la nécessité de sécuriser nos organisations et les finances de la collectivité, force est de constater une nouvelle année consécutive, la restauration et la consolidation en 2024, après 2023, des ratios et indicateurs de bonne santé financière et budgétaire de la commune de Dreux. Et ce, après des efforts et des contraintes de toutes et tous, sans augmenter les impôts et tout en déployant les politiques publiques et les grands projets de mandat de la municipalité. Malgré les fortes contraintes imposées souvent par l'État.

C'est grâce à l'investissement sans faille, à la mobilisation, aux valeurs professionnelles et aux énergies considérables déployées par toutes et tous au service des publics et de la ville de Dreux, et pour tout ceci je tenais à vous témoigner d'un très grand et très chaleureux MERCI !!!

Chacune et chacun peut être fier et satisfait du travail accompli et je vous invite à prendre une pause méritée pour contempler un instant et se souvenir des nombreuses réussites et succès des projets lancés en 2024 qui pour certains ont même été récompensés de distinctions nationales.

NOUS avons ouvert avec un succès de fréquentation dès le 1<sup>er</sup> jour, digne d'un plébiscite populaire avec nombre d'entre nous tous mobilisés avec enthousiasme qui, à l'accueil des publics, à la caisse, à la distribution, à la banque de patins ou sur la surfaceuse dans un nouvel élan et de nouvelles pratiques collectivement, LA PATINOIRE DE DREUX, équipement phare tant atten-

due du grand complexe de loisir OTIUM et qui aujourd'hui, grâce à la mobilisation de l'équipe définitive stabilisée connaît un véritable succès et accueille deux clubs de sports de glace, l'un de hockey et l'autre de patinage artistique, une école municipale de glace, les scolaires, tous les publics et même des compagnies de patinage sur glace internationale, des spectacles et des matchs de ligue 1.

Les efforts durant de nombreux mois des services Espaces Verts et Propreté Urbaine en tête de pont, mais pas seulement, des services Voirie, techniques, animations, culture, communication et les différentes Directions Générales toutes transversalement mobilisées, ont permis d'obtenir le label supérieur « 4<sup>e</sup> Fleur » si difficile à décrocher et ont fait briller la ville de DREUX à l'échelle nationale toute entière et auprès des habitants, fiers, et des touristes attirés par cette attractivité renforcée, complétant les Naturalies elles aussi attractives et remarquables. NOUS pouvons tous saluer le travail de tous nos collègues, en être fiers et les féliciter chaleureusement !

Que dire aussi de notre si dynamique mouvement sportif autour de nos clubs et de nos équipes des sports, qui, en transversalité avec les services à la population, la Police Municipale, les travaux d'aménagements du bureau d'étude et de la direction des services techniques ont su préparer, organiser, accueillir et fêter avec succès le passage de la Flamme Olympique qui rassembla tout DREUX et au-delà dans une immense célébration et fête des sports et qui sans doutes dans son immense succès annonçait déjà, dans la ferveur et l'enthousiasme populaire, le succès des JO de PARIS 2024. Quel travail, quel succès, quelle fierté, MERCI !

Et que dire du travail de tous les services qui contribuent chaque jour au rayonnement et à l'attractivité de DREUX, à la qualité de l'accueil des Drouais et des Drouaises et qui contribuent à rendre concret et appréciable ce si recherché « bon vivre ensemble », avec le musée et l'Arsenal qui rayonnent, le PEDT et le service scolaire pour encore mieux accueillir et accompagner les enfants des écoles, les grandes animations de rues et les événements au parc des expositions, les accueils administratifs et la citoyenneté qui a dû assumer l'organisation de 2 élections majeures et en urgence entre autre, nos structures dans les quartiers, centres sociaux ou Maisons Proximum qui animent et accueillent dans une diversité de propositions nombre de nos concitoyens et qui créent du liens et du « bien vivre ensemble », la démarche globale de la transition énergétique et écologique qui fait de la préservation de notre environnement une pratique quotidienne et partagée.

Toutes et tous ceux qui œuvrent chaque jour au service des Drouais et des Drouaises ne peuvent pas être cités ici mais je sais leur travail précieux sans lequel tout le reste ne serait pas possible. Ils sont, comme la direction éponyme, des Ressources précieuses pour toutes et tous. Qu'ils en soient également salués et remerciés.

Un grand remerciement et une grande fierté que je vous invite à partager en parcourant les pages de ce 3<sup>e</sup> compte rendu de vos activités si nombreuses, si denses, si efficaces et si appréciées.



# CONSEIL MUNICIPAL



**Pierre-Frédéric BILLET**  
Maire de Dreux

## → Les Adjoints au Maire



**Jean-Michel POISSON**  
**1<sup>er</sup> adjoint**  
Urbanisme, aménagement du territoire et grands projets



**Caroline VABRE**  
**Adjointe**  
Lutte contre les discriminations, droits des femmes, ressources humaines et commande publique



**Talal ABDELKADER**  
**Adjoint**  
Action Cœur de ville et Dreux 2030



**Fouzia KAMAL**  
**Adjointe**  
Culture, patrimoine et tourisme



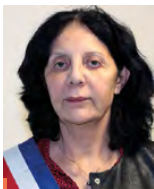
**Mariam CISSÉ**  
**Adjointe**  
Vie associative, Guichet unique, pôle location



**Sébastien LEROUX**  
**Adjoint**  
Petite enfance, éducation, jeunesse, loisirs, démocratie locale, vie des quartiers, tranquillité publique, foires et marchés



**Mounir CHAKKAR**  
**Adjoint**  
Solidarités



**Christine PICARD**  
**Adjointe**  
Santé, seniors, administration générale, affaires juridiques, relation avec les associations patriotiques



**Nelson FONSECA**  
**Adjoint**  
Transition écologique et énergétique, Ville de demain



**Lydie GUÉRIN**  
**Adjointe**  
Finances, informatique



**Sophie WILLEMIN**  
**Adjointe**  
Espaces verts, propreté urbaine

## → Les Conseillers municipaux



**Valérie VERDIER**  
Marketing territorial



**Alain GUENZI**  
Sports



**Ratko KLISURA**  
Ateliers municipaux, magasin, manufêtes et garage municipal



**Yucel KISA**  
Jeunesse, loisirs, parc des expositions



**Amber NIAZ**  
Action Cœur de ville



**Héliène BARBE**  
Centres sociaux, CNAS



**François JAGUIN**  
Voirie, éclairage public, La Patinoire



**Huguette POISSON**  
Petite enfance



**Nicola CARNEVALE**  
Bâtiments publics, commissions de sécurité et d'accessibilité



**Silvia COUSIN**  
Qualité des relations avec les usagers, jumelages



**Chantal DESEYNE**



**Josette MARTIN**

## → Les Conseillers municipaux d'opposition



**Valentino GAMBUTO**



**Carine GENTIL**



**Sabine FRETEY**



**Laurent FONTAINE**



**Florence ARCHAMBAUDIERE**



**André HOMPS**



**Maxime DAVID**



**Marie-Françoise SCAVENNEC**



**Josette PHILIPPE**



**Aïssa HIRTI**



**Caroline IFTEN**



**Arnaud DAUTREY**



**Chérif DERBALI**



**Jacques ALIM**

# CONSEIL MUNICIPAL

39 Élus municipaux dont le Maire



11 Adjoints au Maire, 27 Conseillers municipaux dont 15 élus de l'opposition

## EXÉCUTIF

## ASSEMBLÉE DÉLIBÉRANTE



Commission Transition écologique



Commission Solidarité, Santé, Démocratie locale, Vie des quartiers, Éducation, Jeunesse, Culture et Politique sportive



Commission Modernisation et restructuration des services, Finances, Ressources humaines, Administration générale et Commande publique



Commission Services techniques et Action Cœur de ville, Aménagement du territoire et Grands projets



Direction Citoyenneté, Guichet unique et Assemblées  
1 directrice / 1 cheffe de service / 19 agents

## PRÉSENTATION DU SERVICE DES ASSEMBLÉES :

Missions :

- Préparation et suivi du Conseil municipal
- Préparation et suivi des commissions et réunions préparatoires
- Gestion des actes administratifs (arrêtés, décisions, délibérations)
- Préparation et suivi des délégations (Conseil municipal / élus / agents)
- Suivi des relations institutionnelles avec la Communauté d'Agglomération du Pays de Dreux
- Gestion des abonnements aux revues et publications professionnelles

La gestion des délégations d'élus, le suivi des relations avec la Communauté d'Agglomération du Pays de Dreux et l'abonnement aux revues professionnelles ont également mobilisé l'équipe tout au long de l'année. L'accompagnement des élus et la sécurisation des procédures restent au cœur des priorités.



## 1 800 ACTES ADMINISTRATIFS



1 317

ARRÊTÉS

235

DÉCISIONS

249

DÉLIBÉRATIONS

## 31 RÉUNIONS MUNICIPALES



6

Commissions Services techniques et Action Cœur de ville, Aménagement du territoire et Grands projets

5

Commissions Transition écologique

6

Commissions Modernisation et restructuration des services, Finances, Ressources humaines, Administration générale et Commande publique

6

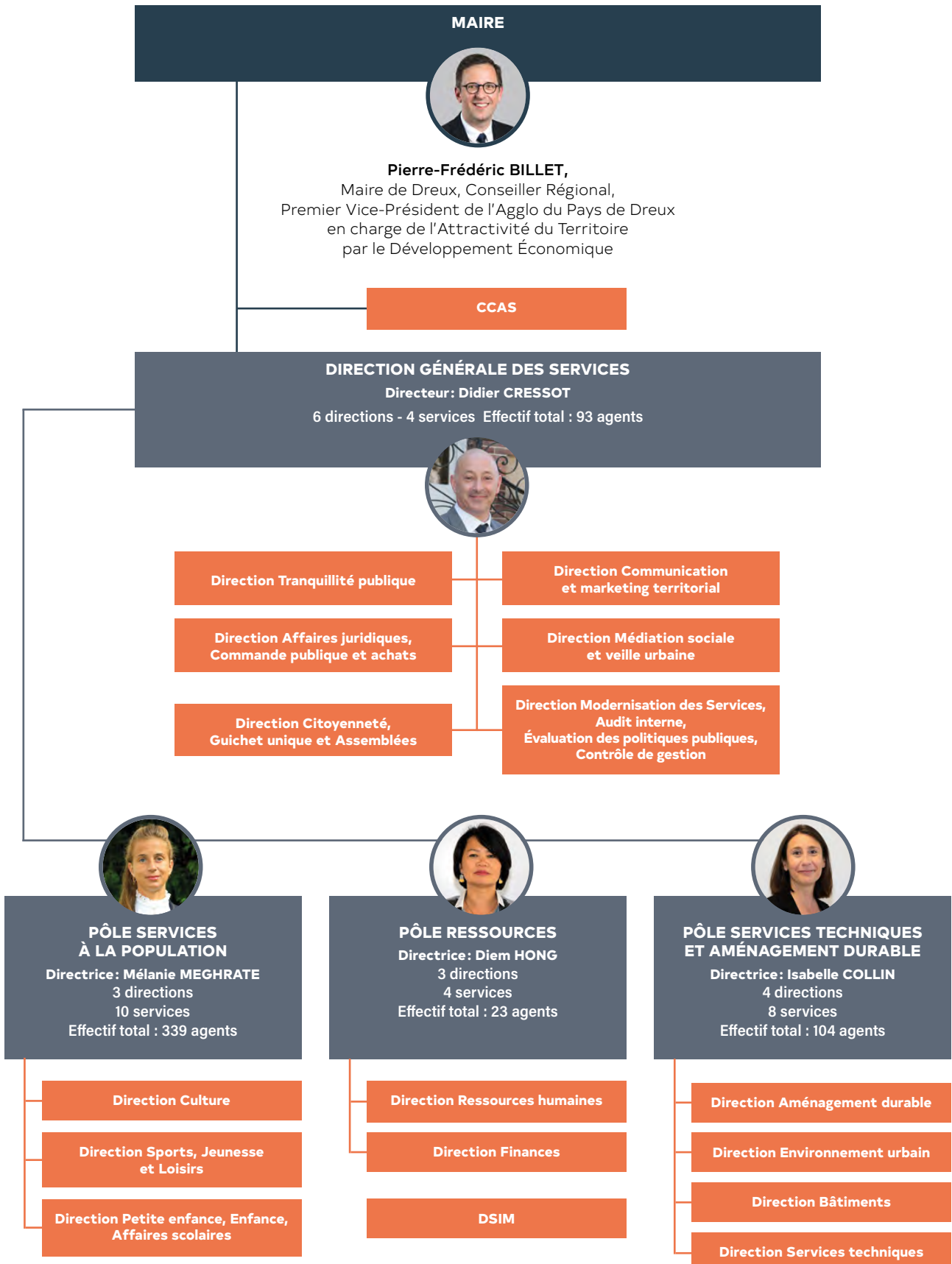
Commissions Solidarité, Santé, Démocratie locale, Vie des quartiers, Éducation, Jeunesse, Culture et Politique sportive

8

Conseils Municipaux



# ORGANIGRAMME DE LA DIRECTION GÉNÉRALE (DG)



### Caractéristiques administratives

- **Code postal** : 28100
- **Adresse de l'Hôtel de Ville** : 2, rue de Châteaudun
- **Département** : Eure-et-Loir
- **Région** : Centre-Val de Loire
- **Site internet** : dreux.com

### Population

- **30 879 habitants** (Insee 2022)
- **Environ 1,272 habitants** par km<sup>2</sup>
- **12 267 résidences principales** (Insee 2021)
- **4 665 logements sociaux** à Dreux soit 38% (RPLS 2021)
- **39 élu(e)s municipaux**

### Géographie

- **Superficie** : 24,27 km<sup>2</sup>
- **Altitude maximale** : 139 m
- **Altitude minimale** : 75 m
- **Localisation** : Ouest parisien
- **Coordonnées** : 48.7333° N, 1.3667° E

### Fiche d'identité RH

- **645** agents permanents
- **80** contractuels non permanents (vacataires, saisonniers, emplois aidés...)
- **73** agents à temps non complet et **30** agents à temps partiel.
- **77%** catégorie C, **15%** catégorie B, **8%** catégorie A
- **36%** d'hommes et **64%** de femmes
- **22 127 770 €** de charges de personnel

### Vie citoyenne et sportive

- **350** associations
- **7 239** licenciés sportifs
- **Plus de 40** équipements sportifs



### Les études

- **Élaboration** OPAH-RU
- **Déclassement** de chemins ruraux
- **Plan de Prévention** du Bruit dans l'Environnement (P.P.B.E.)

### Espaces naturels

- **250 hectares** d'espaces verts
- **3 400 hectares** de forêts
- **21 sentiers** de randonnées
- **12 400** arbres
- **4<sup>e</sup> Fleur** Label Villes et Villages Fleuris (lauréate en 2024)

### Domaine public

- **Voirie** : 150 km
- **Adhésion AVPU** (Ville pour la Propreté Urbaine)
- **3 étoiles** Label Ville Éco-Propre
- **Territoires engagés pour la nature**

### Patrimoine historique

- **5** Monuments inscrits
- **2** Monuments classés
- **8** Monuments historiques
- **1** label Architecture contemporaine remarquable

### Communauté d'Agglomération

- **Agglo du Pays de Dreux**
- **Date de création** : 1<sup>er</sup> janvier 2014
- **Nombre de communes** : 81
- **Statut juridique** : Établissement public de coopération intercommunale (EPCI)
- **Nombre d'habitants** : 117 534



# RÉTROSPECTIVE

- Grands projets
- Événements



# RÉTROSPECTIVE GRANDS PROJETS 2024



Aménagement du Quai aux Arbres



Passage de la Flamme Olympique, place des Oriels



Travaux de pavage centre-ville Porte Chartraine



Pose de gazon, terrain Paul-Bert



La Guinguette, quai aux Arbres



Réalisation des anneaux olympiques, place des Oriels



Réhabilitation du sanatorium aux Bas-Buissons



Pose de la première pierre, Pôle éducatif et socio-culturel des Bâtes



Nouvel éco-quartier, ZAC du Square



Inauguration de La Patinoire



Lancement des illuminations de Noël



Les Festivités Enchantées

# RÉTROSPECTIVE ÉVÉNEMENTS 2024



Challenge Equip'Athlé



Élection Miss Centre Val-de-Loire 2024



Les Naturales



Massifs fleuris



Match de hockey sur glace



Estivales à Comteville



Fête nationale



Fête de quartier des Bâtes



Marche Octobre rose



Banquet des Seniors



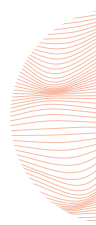
Tournoi national de blackball



Cricket



Maison des Femmes



Championnat de France de Handball Junior garçon



Festival Histoires de Femmes



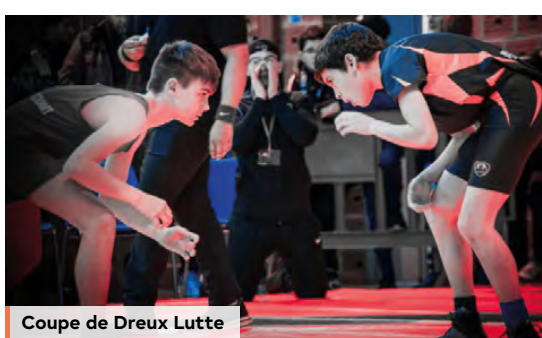
Festivités Enchantées



Fête de la musique



Journées du Patrimoine



Coupe de Dreux Lutte



Marche de la Maison des Femmes



Tournoi national de Badminton



Majorettes



Illuminations de Noël



Challenge Michel Barbot



Les Flambarts



Taekwondo



Fête de quartier Dunant-Kennedy



# PRÉVENTION ET SÉCURITÉ

- Police municipale
- Vidéoprotection



# La Police municipale se professionnalise

## La Police municipale est de service :

- de 10h00 à 20h00 le lundi et vendredi
- de 07h00 à 20h00 le mercredi et jeudi
- de 07h00 à 19h00 le mardi
- de 10h00 à 19h00 le samedi
- de 09h00 à 14h00 le dimanche

Une patrouille nocturne hebdomadaire est organisée de 18h00 à 03h00.

**2024 marque une nouvelle étape pour la Police municipale (PM) de Dreux, résolument engagée dans une montée en puissance de ses effectifs, de ses moyens et de ses compétences pour assurer une sécurité toujours plus efficace au service des Drouais.**

**D**ans la continuité du projet municipal, plusieurs évolutions majeures ont été amorcées. Une présence accrue des agents la nuit, un armement renforcé et une vigilance particulière portée aux abords des commerces lors de leur fermeture viennent répondre aux besoins du centre-ville et des quartiers. L'objectif : garantir la tranquillité des habitants et faire respecter les horaires des établissements de nuit.

## Professionnalisation et encadrement renforcé

La volonté municipale est claire : structurer davantage le service. Un nouvel organigramme a été mis en place, avec une montée en responsabilité des encadrants. Plusieurs formations professionnelles ont été dispensées, témoignant d'une volonté affirmée de faire monter en compétence les équipes. Deux agents ont été formés en tant que moniteurs sauveteurs secouristes du travail, un autre en tant que formateur en intervention feu. Une dynamique interne forte s'est installée pour garantir la cohésion et la montée en compétences de tous.

## Des effectifs en légère évolution

Le service compte désormais 20 policiers municipaux, soit un de moins que l'année précédente, accompagnés de 2 agents de surveillance de la voie publique, 2 agents administratifs et 8 vacataires assurant la sécurité aux abords des écoles. Leur mission s'étend sur l'ensemble du territoire communal avec une amplitude horaire allant jusqu'aux patrouilles nocturnes hebdomadaires.

## Partenariat renforcé avec les services de l'État

Dotée de moyens opérationnels performants (5 véhicules, 3 motos, 10 VTT), la

PM intervient en complémentarité des forces nationales. Sa collaboration étroite avec la police et la gendarmerie se confirme à travers des exercices conjoints, comme celui organisé autour d'un périple meurtrier fictif. Elle a aussi participé à la sécurisation du passage de la Flamme Olympique et contribué à l'obtention de la 4<sup>e</sup> Fleur pour la ville.

## Une double mission pour plus d'efficacité

La PM agit à la fois sous l'autorité du maire pour la police administrative (prévention et tranquillité publique) et sous celle du procureur pour la police judiciaire (constatation d'infractions). Cette double casquette lui permet d'être réactive face aux événements et de répondre à l'ensemble des attentes citoyennes.

## Une année de transition

Le départ d'un ASVP en mobilité interne a quelque peu réduit la capacité de contrôle du stationnement payant. Cette situation a



La Police municipale

mis en lumière la nécessité d'optimiser encore les ressources humaines.

## Perspectives 2025

En 2025, les actions de prévention et la coopération territoriale seront renforcées avec la signature d'une convention de rappel à l'ordre avec le parquet de Chartres. Une mutualisation ponctuelle avec la police municipale de Vernouillet est également prévue, illustrant une nouvelle fois la volonté de partager les forces pour une sécurité toujours plus cohérente et efficace.



Installation de la PM à Minelli

Nature	Nombre	Par rapport à l'année précédente
Interventions	5 478	- 0,2 %
Procès-verbaux	2 892	+ 31,45 %
Forfaits post-stationnement	3 763	- 34 %
Procédures judiciaires	280	+ 53 %
Interpellations	103	+ 63 %
Mises en fourrières de véhicules	370	+ 0,2 %
Immobilisations administratives de véhicules	199	+ 70 %
Sécurisation de manifestations ponctuelles	62 (+ 82 %)	Soit 72 journées ou 2 502 heures de service (+ 17,2%)
Capture d'animaux errants ou dangereux	49	- 21 %
Abonnements résidentiels	680	- 11,45 %
Enquêtes sur les titres de séjour	70	+ 34,60 % soit 150 heures de travail
Attestations d'accueil	344	+ 19,86 %

# La vidéoprotection : un rôle stratégique renforcé

**Le Centre de supervision urbain (CSU) de Dreux continue de jouer un rôle central dans la stratégie de sécurité publique. Ouvert 24h/24, 365 jours par an, ce service ne se limite pas à la gestion des 74 caméras couvrant la voie publique.**

131 caméras sont dédiées à la surveillance des bâtiments communaux et des parkings souterrains. Depuis 2024, 12 caméras supplémentaires, situées à Vernouillet, sont désormais reliées au CSU de Dreux, témoignant d'une coopération intercommunale renforcée. Les 13 opérateurs vidéo assurent également le contrôle des bornes d'accès au centre-ville, la télésurveillance des équipements municipaux et la supervision des horodateurs.

Appui essentiel des forces de l'ordre, le CSU est régulièrement sollicité par les services de sécurité de l'État pour fournir des enregistrements vidéo, précieux éléments de preuve dans le cadre des enquêtes judiciaires. Lors du passage de la Flamme Olympique à Dreux, un poste de commandement décentralisé a été mis en place, démontrant la capacité du service à répondre aux événements d'envergure.

Si l'activité opérationnelle du CSU reste stable, sa modernisation se poursuit. La collectivité prévoit l'achèvement du développement de la vidéo verbalisation pour 2025, outil qui viendra renforcer les moyens d'action à distance. La sécurisation des bâtiments publics et l'extension

du maillage vidéo figurent également parmi les projets à court terme.

Grâce à la vigilance constante de ses agents et à des équipements toujours plus performants, le CSU reste un pilier incontournable de la tranquillité publique à Dreux.

Nature	Nombre	Par rapport à l'année précédente
Demandes d'interventions	157	- 1,8 %
Nombre de réquisitions judiciaires	130	+ 21,50 %
Faits détectés	621	- 35 %
Intervention de télésurveillance	585	- 2,82 %
Recette du stationnement de surface (horodateurs)	109 632,08 €	- 10,10 %
Fréquentation et recette des parkings	386 567,15 €	+ 0,10 %



Vidéosurveillance



**"Nous avons considérablement augmenté les moyens de la Police municipale et la couverture de la ville en vidéoprotection. C'est un investissement assumé pour notre tranquillité publique du quotidien, et le résultat est là puisque le ministère de l'Intérieur confirme une baisse de la délinquance de 11% en 2024."**

**Sébastien LEROUX / Adjoint Petite enfance, Éducation, Jeunesse, loisirs, Démocratie locale, Vie des quartiers, Tranquillité publique, Foires et marchés**



# CADRE DE VIE ET ATTRACTIVITÉ

- Aménagement et développement durable
- Patrimoine
- Domaine public et cadre de vie
- Aménagement durable - NPNRU

# Urbanisme, habitat et transition écologique

**En 2024, la Ville de Dreux a poursuivi une politique ambitieuse en matière d'aménagement durable, de transition écologique et de valorisation des projets structurants. Ces missions sont portées par la Direction de l'Aménagement et du Développement Durable, dirigée par Isabelle Collin en parallèle de son poste de DGAST, qui coordonne des services essentiels.**

## Service Urbanisme

Le service Urbanisme, placé sous la responsabilité de Séverine Desmouillères, compte 7 agents. Il administre les autorisations d'urbanisme, la planification réglementaire (PLU, RLP, PPBE) et accompagne les porteurs de projets publics et privés. En 2024, 1073 dossiers ADS ont été instruits, ainsi que 440 déclarations de mutation immobilière. Le PLU révisé a été approuvé en mars 2024, et le PPBE adopté en décembre. Parmi les opérations majeures : la pose de la première pierre du projet du sanatorium (228 logements), la poursuite des chantiers ZAC des Fenôts, du Square, ainsi que la construction d'un village résidentiel, limitrophe du parc Louis Philippe, de 108 maisons individuelles destinées aux seniors.

## Service Contractualisations et Habitat

Ce service, animé par Ludmilla Le Bras, a obtenu plus de 2 M€ de subventions, facilitant la mise en œuvre des projets municipaux. Il pilote également la convention OPAH-RU 2024-2029, avec un objectif de requalification de 161 logements, dont 16 dès la première année, pour lutter contre l'habitat indigne et vacant.

## Service Études et Travaux d'Aménagement Urbain

Trois agents composent ce service, supervisé par Ludmilla Le Bras. Chargés d'opérations et techniciens VRD ont ainsi conduit au cours de l'année plusieurs chantiers structurants : création de la guinguette et terrains de pétanque sur l'ancien site Diagonal (100 000 €), requalification de la place des Oriels (594 549 €) en vue du départ de la Flamme Olympique, et repavage de la rue Porte Chartraine (247 014 €). Le budget d'investissement global atteint 3,3 M€. De nombreuses interventions ciblées ont également amélioré la sécurité et l'accessibilité sur l'ensemble du territoire.

## Foire et marchés

Les Foires et marchés, rattachés à Ludmilla Le Bras, ont connu une dynamique soutenue : 232 304 € encaissés,



200 commerçants réguliers sur les marchés de plein air, et 14 stands au marché couvert. Les équipes ont géré l'ensemble des événements (Pâques, Saint-Denis, marché de Noël) et repris à 90 % l'organisation du marché des créateurs. Ce service, sous la direction de Séverine Desmouillères, est composé de trois placiers qui assurent au quotidien l'organisation logistique, le suivi administratif des abonnements, et la relation avec les commerçants non sédentaires.

## Service Transition écologique

Le service Transition écologique, dirigé par Martin Chaucesse (3 agents), a renforcé ses actions de sensibilisation et d'innovation : 139 primes vélo attribuées, 26 bornes de recharge installées, ateliers Vélo-École, permaculture en école, suivi des ruches, et Assises de la transition écologique. La démarche Climat Air Énergie Territoire a été lancée avec l'ADEME. Le service contribue également aux projets d'aménagement durable et à la mobilisation citoyenne pour la biodiversité.

## Maison des Projets

La Maison des Projets, animée par Marina Folgado sous la responsabilité de Ludmilla Le Bras, a accueilli 4931 visiteurs. Ce lieu de concertation a proposé de nombreuses animations sur les grands projets urbains, les JO 2024 et l'obtention de la 4<sup>e</sup> Fleur.



**"Ces services doivent à la fois gérer des problématiques quotidiennes tout en sachant se projeter sur une vision à long terme de l'évolution de notre ville. Conjuguer en même temps le présent et l'avenir exige une rigueur de tous les instants."**

**Jean-Michel POISSON / 1<sup>ER</sup> adjoint  
Urbanisme, aménagement du territoire  
et grands projets  
Talal ABDELKADER / Adjoint  
Action Cœur de ville et Dreux 2030**

# Le service Bâtiment poursuit ses missions au cœur des projets structurants

Avec 189 bâtiments à entretenir sur près de 125 000 m<sup>2</sup>, le service Bâtiment, dirigé par Julie Alexis, continue d'assurer une mission essentielle pour la ville. Trois agents l'accompagnent dans le suivi quotidien de l'entretien, des réparations et des projets d'investissement.

En 2024, de nombreux travaux ont été réalisés : dépollution et rénovation du stand de tir, réfection de la façade principale de l'école Ferdinand-Buisson, construction du chemin de la police nationale, ou encore sécurisation du passage de la Flamme Olympique au stade Jean-Bruck. À cela s'ajoute le lancement des Dossiers Techniques Amiante (D.T.A.) entre juin et septembre.

Les interventions dans les écoles représentent un investissement de 324 353,49 € TTC, hors projet des Bâtes. Le budget global s'élève à 12 millions d'euros pour l'investissement et 253 000 € pour le fonctionnement courant.

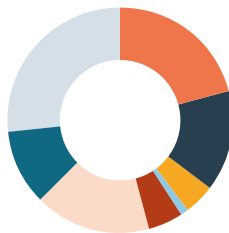
Parmi les projets structurants : la rénovation de la toiture du Palais des sports (étanchéité et isolation), dont le chantier, débuté en septembre 2024, est subventionné à hauteur de 866 900 € par l'État et la Région. Les économies d'énergie attendues sont de l'ordre de 40 %. D'autres chantiers de mise en conformité électrique ont été menés, notamment dans les écoles Victor-Hugo et Benjamin-Rabier, ainsi qu'au garage municipal.

D'autres réalisations marquent l'année : remplacement des systèmes de production d'eau chaude dans plusieurs stades, remplacement de la chaudière du château de Comteville, éclairages LED dans plusieurs crèches, rénovation des loges du Théâtre, assainissement de l'école Jean-Zay et sécurisation de la crèche Tom Pouce.

## Perspectives 2025

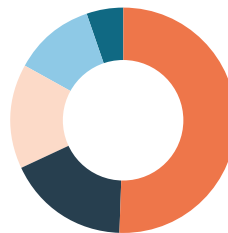
Finalisation de la toiture du Palais des sports, travaux à l'église Saint-Pierre, rénovation énergétique du B.A.N., lancement des études pour la rénovation du groupe scolaire Paul-Bert et installation de communicateurs LINKY.

**Les ateliers municipaux**, dirigés par Cyril Boucher, ont traité 2 416 bons d'interventions, représentant 10 054 heures de travail. L'équipe est composée de 9 agents



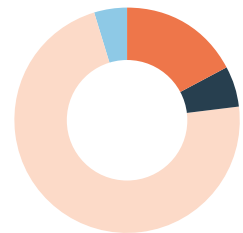
Répartition du nombre d'interventions 2024 par corps de métiers

- Électricité (504)
- Menuiserie (349)
- Peinture (108)
- Vitrierie (32)
- Maçonnerie (119)
- Plomberie (403)
- Serrurerie (259)
- Polyvalence (642)



Top 5 des interventions 2024 par nature bâtiminaire

- Éducation (1073)
- Sports (368)
- Administration (319)
- Culture (249)
- Associations (108)



Répartition du nombre d'interventions 2024 par typologie de travaux

- Travaux neufs (454)
- Manifestations Festivités (153)
- Entretiens (1879)
- Vandalisme (116)

polyvalents. Leur champ d'action est large : remplacement d'éclairages au Palais des sports, aménagements liés aux festivités (Noël, Saint-Denis, Estivales, fêtes de quartiers), ou encore préparation du passage de la Flamme Olympique, soit 115 heures dédiées.

Le service Bâtiment, avec ses équipes de terrain et ses responsables de projets, confirme une nouvelle fois son rôle clé dans la modernisation et l'entretien du patrimoine communal.



"Nous sommes toujours plus vigilants sur l'aménagement et l'entretien de nos nombreux bâtiments car les enjeux de sécurité, d'économie d'énergies mais aussi de confort d'utilisation sont cruciaux."

Nicola CARNEVALE / Conseiller municipal délégué aux Bâtiments publics, commissions de sécurité et d'accessibilité

# Domaine public et cadre de vie

## Bilan 2024

### Une organisation structurée au service du quotidien

Placée sous la responsabilité de la direction de l'environnement urbain, conduite par Fabienne Frot Moreau, l'action en faveur du cadre de vie s'appuie sur une organisation solide et opérationnelle. Ce sont plus de 65 agents répartis en services spécialisés (espaces verts, propreté urbaine, voirie, entretien des locaux, régie des transports, gestion du domaine public, cimetières, etc.) qui œuvrent chaque jour pour améliorer le quotidien des Drouais.

Une cellule dédiée à la gestion quotidienne des espaces publics complète le dispositif, intervenant sur le mobilier urbain, les aires de jeux, la gestion des nuisibles ou encore les points d'eau.

### Espaces verts : biodiversité et excellence récompensée

Avec 30 agents mobilisés et 235 hectares d'espaces verts, le service des espaces verts, dirigé par Yohan Le Cronc, a poursuivi ses missions autour de quatre axes majeurs : cadre de vie, biodiversité,

santé publique et lien social. En 2024, 100 000 plantes ont été produites dans les serres municipales, 12 400 arbres ont été suivis dans le cadre du diagnostic sanitaire du patrimoine arboré, et de nombreuses animations florales ont été menées tout au long de l'année.

Le point d'orgue fut l'obtention de la 4<sup>e</sup> Fleur du label national Villes & Villages Fleuris, saluant une politique ambitieuse de gestion durable, d'implication citoyenne et de qualité paysagère.



Remise du prix de la 4<sup>e</sup> fleur

### Une 4<sup>e</sup> Fleur pour Dreux : reconnaissance d'un engagement durable

L'année 2024 restera une étape majeure pour la Ville de Dreux avec l'attribution de la 4<sup>e</sup> fleur du label national Villes & Villages Fleuris. Cette distinction, décernée par le Conseil national des Villes et Villages Fleuris, vient saluer plus de dix années d'efforts constants pour améliorer le cadre de vie, développer une gestion raisonnée des espaces publics et renforcer la place du végétal dans la ville.

Ce succès collectif repose sur une stratégie transversale impliquant l'ensemble des services municipaux : espaces verts, propreté urbaine, voirie, services techniques, cadre de vie. Il récompense une vision d'ensemble fondée sur la qualité paysagère, la biodiversité, la réduction des

intrants chimiques, la production florale en autonomie et l'implication citoyenne. Dreux a su conjuguer esthétique, durabilité et innovation pour faire de ses aménagements des lieux à vivre.

L'obtention de cette 4<sup>e</sup> Fleur témoigne aussi d'une véritable dynamique sociale et environnementale : des habitants fiers de leur ville, des équipes engagées, et une attention portée à chaque quartier, chaque détail, chaque saison. Dreux entre ainsi dans le cercle restreint des villes les plus exemplaires de France en matière de fleurissement et de cadre de vie



Serre municipale, Les Rochelles



**"L'obtention de la 4<sup>ème</sup> fleur nous a demandé énormément de travail et nos services peuvent être très fiers de cette reconnaissance. Nous avons la chance qu'ils restent aussi mobilisés pour la conserver."**  
**Sophie WILLEMIN / Adjointe Espaces verts, propreté urbaine**

**Propreté urbaine :  
un saut qualitatif confirmé**

Le service propreté durable, dirigé par Toufik Zerrouk, regroupe 19 agents et un parc matériel performant (balayeuses, aspirateurs de trottoir, laveuse, nettoyeur haute pression, etc.). En 2024, ce sont 59 500 km de voirie qui ont été entretenus, 80 tonnes de dépôts sauvages collectées, 200 m<sup>2</sup> d'affiches et graffitis supprimés. L'indice moyen de salissure a chuté de

4,45 à 1,92, en dessous de la moyenne nationale (1,97). En 2025, la Ville prévoit d'intégrer des capteurs connectés pour

optimiser les circuits de nettoyage, ainsi qu'un plan de sensibilisation à la propreté en partenariat avec les maisons de quartier.



*"La propreté est l'affaire de tous, nos agents s'appuient aussi sur les Drouais qui font des efforts pour garder leur ville propre."*

**Sophie WILLEMIN / Adjointe  
Espaces verts, propreté urbaine**



**Service Nettoyement**

**Voie : entretien et sécurisation**

Sous la responsabilité de Bruno Lefèvre et avec une équipe de 10 agents, le service voirie a réalisé 430 interventions en 2024 : réfection de nids-de-poule, dallage, remplacement de mobilier, interventions pour vandalisme, signalisation verticale et horizontale, ou encore pose de mobilier temporaire pour les manifestations.

**Perspectives 2025**

Plusieurs projets sont à l'étude : requalification d'axes stratégiques, développement de zones piétonnes et un plan de circulation doux en lien avec les objectifs de transition écologique.



**Déneigeuse**



**Équipe Voirie**



**Entretien des locaux :  
vers une organisation rationalisée**

Le service, dirigé par Franck Heno, a piloté un nouveau marché public entré en vigueur en août 2024, réparti en 4 lots (écoles, gymnases, bâtiments administratifs et vitrerie). Le montant global s'élève à 1070 914 € TTC. Un agent municipal assure la coordination de ce marché, en lien avec les prestataires.

**Perspectives 2025**

L'accent sera mis sur un renforcement du contrôle qualité des prestations via des outils numériques de suivi en temps réel.

### **Entretien et accompagnement dans les cimetières**

Trois agents assurent l'entretien des cimetières, ainsi que l'accompagnement des familles lors des inhumations. Une présence essentielle pour maintenir la qualité de ces lieux de mémoire.

#### **Perspectives 2025**

Un audit global des concessions est prévu, ainsi qu'un nouveau plan de végétalisation douce pour améliorer le cadre de recueillement.



Service Entretien des cimetières



### **Occupation du domaine public : encadrement et régulation**

Deux agents sont dédiés à la gestion de l'occupation du domaine public (terrasses, chantiers, déballages, arrêtés de voirie). En 2024, 1160 arrêtés ont été délivrés, générant 6 874 € de recettes.

#### **Perspectives 2025**

Une plateforme numérique de gestion des demandes sera déployée, accompagnée d'une campagne de sensibilisation à l'occupation abusive de l'espace public.

### **Garage et régie des transports : un appui logistique indispensable**

Placée sous la direction d'Isabelle Collin, la régie des transports, dirigée par Alain Lecou, regroupe 8 agents : responsable d'atelier, assistant administratif, mécanicien, trois chauffeurs et deux agents techniques polyvalents. Cette cellule assure la maintenance des véhicules municipaux, la gestion de la station carburant et le transport pour les circuits scolaires, les maisons de quartier ou événements municipaux. Une partie de la maintenance a été externalisée en 2024 faute de mécanicien en interne.

#### **Perspectives 2025**

Le service prévoit une modernisation de la flotte (véhicules électriques) et une informatisation du planning logistique.



Équipe du Garage municipal

# Projet de renouvellement urbain du quartier des Bâtes : entre transformation et innovation

Le Nouveau Programme National de Renouvellement Urbain (NPNRU) du quartier des Bâtes constitue l'un des projets urbains structurants de la Ville de Dreux. Ce vaste chantier d'aménagement vise à améliorer le cadre de vie des habitants par la restructuration de l'habitat, le réaménagement des voiries, et la création de nouveaux équipements publics et sportifs.

## Des missions stratégiques et transversales

L'équipe du NPNRU assure le pilotage opérationnel, administratif et financier du programme, en lien étroit avec les partenaires institutionnels (ANRU, État, Agglomération du Pays de Dreux, Région). Elle coordonne les phases d'études, de consultation, de réalisation et de suivi des travaux, tout en veillant à l'information et à l'implication des habitants.



Démolitions d'immeubles pour le NPNRU



Travaux du terrain synthétique



## Réalisations marquantes en 2024

Deux opérations majeures ont été menées cette année :

- Réaménagement de la rue Constantin-Gauthier et du parvis du collège Louis Armand : pour un montant de 2 091 517 €, ces travaux ont permis l'aménagement de 410 mètres de piste cyclable bidirectionnelle, la création de 40 places de stationnement (dont 3 PMR et 2 avec bornes de recharge), et la sécurisation des cheminements par la mise en place de noues végétales, de zones piétonnes ombragées et d'un dispositif de vidéosurveillance. L'objectif : sécuriser, apaiser et renaturer l'espace public.
- Création de nouveaux équipements sportifs : un terrain de football en gazon synthétique (30x50 m) avec remplissage en liège et un terrain de basket 3x3 double tracé (34x21 m) ont été livrés le 2 octobre 2024 et inaugurés le 6 novembre. Ce projet, d'un montant de 820 670 € TTC (80 % financés par la Dotation Politique de la Ville), répond à une forte demande de pratiques sportives de proximité dans le quartier.



Terrain de football et de basket aux Bâtes

## Une organisation resserrée et efficace

L'équipe dédiée au NPNRU repose sur 2 ETP : une responsable et une chargée de mission. Malgré la taille réduite de la cellule, la coordination fine avec les partenaires, les services municipaux et les prestataires permet de garantir le respect des délais, des budgets et des engagements pris.

## Perspectives 2025

L'année 2025 verra la poursuite du réaménagement global du quartier : travaux de requalification des îlots d'habitat, création de nouvelles circulations douces, et mise en œuvre d'un schéma de végétalisation durable. Une attention particulière sera portée à l'implication des habitants dans la co-construction de leur cadre de vie, avec des ateliers participatifs sur la future plaine

de jeux et les espaces intergénérationnels. Le projet s'inscrit pleinement dans la stratégie de transition écologique et sociale portée par la municipalité.



"Le projet de renouvellement urbain est un projet sur plusieurs années et impliquant des travaux considérables. Un énorme travail mais jamais nous ne perdons de vue que la dimension humaine doit primer sur tout."  
Jean-Michel POISSON / 1<sup>er</sup> adjoint Urbanisme, aménagement du territoire et grands projets

# Pôle éducatif, social et culturel des Bâtes : un projet ambitieux au service du quartier

## Un chantier emblématique pour la transformation du quartier

Lancé dans le cadre du NPNRU (Nouveau Programme National de Renouvellement Urbain), le projet de construction du Pôle éducatif, social et culturel des Bâtes s'inscrit comme l'une des opérations les plus structurantes portées par la Ville de Dreux en 2024. Ce chantier d'envergure, dont le marché de conception-réalisation a été notifié le 5 janvier 2024, symbolise l'ambition municipale d'unir éducation, accompagnement social, culture et petite enfance dans un même équipement de proximité.



Lancement du chantier NPNRU des Bâtes



Réunion publique pôle des Bâtes



Visite de chantier lors de la pose de la première pierre

Le permis de construire a été déposé le 15 février, et les travaux ont démarré le 22 avril 2024. Le coût total de l'opération s'élève à 30,7 millions d'euros TTC, financé à hauteur de 43 % par des subventions, soit 11,3 millions d'euros mobilisés auprès de partenaires institutionnels.

## Un projet aux multiples dimensions

Le futur pôle, implanté au cœur du quartier des Bâtes, regroupera sur une même parcelle les fonctions suivantes :

- Un groupe scolaire de 3 300 m<sup>2</sup>, intégrant 9 classes de maternelle (dont 4 dédoublées) et 14 classes d'élémentaire (dont 7 dédoublées). Il pourra accueillir jusqu'à 443 enfants (177 en maternelle et 266 en élémentaire).
- Un accueil périscolaire et un centre de loisirs sans hébergement (CLSH) d'une capacité de 88 enfants (40 en maternelle, 48 en élémentaire).
- Un multi-accueil petite enfance de 650 m<sup>2</sup>, proposant 56 berceaux répartis en 3 sections (15 pour les bébés, 20 et 21 pour les moyens et grands).
- Un centre social de 750 m<sup>2</sup>, véritable lieu de ressources et de lien pour les familles du quartier.
- Une bibliothèque de 330 m<sup>2</sup>, pensée comme un espace culturel et de lecture ouvert à tous.

### Un équipement ancré dans la transition écologique

Le projet s'illustre également par son exemplarité environnementale. Le site accueillera un « jardin-forêt » central, véritable lien paysager entre les différents équipements. Ce jardin pédagogique et arboré s'étendra du nord au sud de la parcelle, avec :

- 2 arbres majeurs conservés,
- 150 nouveaux arbres plantés,
- 500 arbustes,
- 690 m<sup>2</sup> de vivaces et 3 000 m<sup>2</sup> de prairie.

Les cours d'école seront conçues comme des cours durables, avec des matériaux naturels, une désimperméabilisation des sols, des espaces ludiques différenciés et des fontaines d'eau. L'ensemble de l'équipement reposera sur une réduction de l'empreinte carbone : recours à des matériaux biosourcés, recyclés, en circuit court, panneaux photovoltaïques en toiture, raccordement au réseau de chaleur du quartier.

### Une organisation opérationnelle à construire

L'organisation future du pôle reposera sur un pilotage transversal, en lien avec plusieurs directions municipales (éducation, affaires sociales, culture, enfance). À terme, le fonctionnement nécessitera la mobilisation de plusieurs dizaines d'agents municipaux, répartis sur les différents secteurs : enseignants, animateurs, éducateurs de jeunes enfants, bibliothécaires, médiateurs sociaux, personnel de restauration, entretien et maintenance. Un schéma prévisionnel d'organisation des effectifs est en cours d'élaboration, en lien avec les directions concernées.



Dépose d'une capsule temporelle avec deux élèves du quartier des Bâtes



Lancement du chantier NPNRU des Bâtes

### Perspectives 2025 : vers une ouverture coordonnée et progressive

L'année 2025 sera consacrée à l'achèvement du chantier et à la préparation de la

mise en service, prévue pour la rentrée scolaire 2026. Parmi les étapes clés :

- Finalisation du gros œuvre et des aménagements intérieurs,
- Lancement des recrutements dédiés,
- Élaboration des projets d'établissement (école, crèche, centre social, bibliothèque),
- Mise en place d'une gouvernance participative avec les usagers du quartier (parents, jeunes, associations),
- Préfiguration des actions éducatives, culturelles et sociales sur site.

Ce pôle innovant vise à devenir un levier de transformation sociale et urbaine, un lieu central de vie, de services et de cohésion dans le quartier des Bâtes.





# AU QUOTIDIEN **FAMILLE**

- Petite enfance
- Enfance
- Affaire scolaires



# Des services pour bien grandir

L'année 2024 a été marquée par une dynamique renouvelée dans les domaines de la petite enfance, de l'éducation, de la jeunesse et du soutien à la parentalité. Les services municipaux ont poursuivi leurs actions en faveur d'une offre de qualité, équitable et adaptée aux besoins des familles et des enfants drouais, tout en renforçant leur coopération avec les partenaires locaux.

## Petite enfance

En 2024, la Ville de Dreux comptait sept établissements municipaux d'accueil du jeune enfant, supervisés par Natacha Leveque. Ils représentaient 106 places en accueil à la journée et 78 places à la demi-journée, réparties entre multi-accueils (Capucines, Les Pitchouns, Farandole, Pirouette) et les haltes-garderies (Tom Pouce, Mille-Pattes, Maison de la Petite Enfance). À compter du 1<sup>er</sup> septembre 2024, la fermeture définitive de Pirouette et l'ajustement des capacités dans les haltes-garderies portent l'offre à 108 places en journée et 42 en demi-journée, tout en conservant l'objectif de socialisation précoce. Deux partenariats privés (Babilou et People and Baby) viennent compléter le dispositif avec 60 places, soit un total de 168 places à la journée. Le service Petite enfance, composé de 58 agents (soit 55,6 EPT), a proposé 24 formations suivies pour 62 agents. Le taux d'absentéisme non remplacé s'est élevé à 16,71 % en 2024.

## Perspectives 2025

Le service travaille sur la mise en place du Service Publique Petite Enfance, en adéquation avec les nouvelles orientations gouvernementales en matière de petite enfance.

## EN CHIFFRES

**576** enfants accueillis

**857** contrats formalisés avec les familles

**85** enfants dans les structures privées

**661** enfants accueillis



## LE RELAIS PETITE ENFANCE

La Ville de Dreux compte également un Relais petite enfance avec 1 éducatrice de jeunes enfants. Elle propose des ateliers d'éveil tous les matins dans les différents quartiers de la ville, en 2024, 113 ateliers ont été proposés à 32 assistants maternels, pour 111 enfants différents.

Au 31 décembre 2024, la ville comptait 81 assistants maternels agréés, soit environ 216 places et 68 assistants maternels en activité.

## Affaires scolaires

En 2024, le service des Affaires scolaires de Dreux, dirigé par Vanessa Melecot, a encadré la scolarisation de près de 3 745 enfants dans 22 écoles, coordonnant les travaux, transports et activités, ainsi que les 56 ATSEM en poste dans 11 écoles maternelles. Parmi les principales actions figurent l'organisation de classes extérieures pour 571 élèves (29 classes), le renouvellement de l'espace numérique PrimOt pour 19 écoles, et la remise de bons scolaires de 30€ à 2 755 élèves pour un coût total de 44 250 €. L'année a également été marquée par le lancement d'une expérimentation de tenue unique dans 3 écoles, impliquant 352 élèves en élémentaire et 53 en maternelle. Le service a aussi mené un projet de sensibilisation à la cybersécurité et au cyberharcèlement auprès de 1 098 élèves, le projet "apprends-moi l'opéra", le projet cirque



de l'école Hélène Boucher et Gambetta, et a renouvelé la convention avec Keolis, permettant l'attribution de 1 668 cartes de transport gratuites à des jeunes de moins de 22 ans et à des seniors de plus de 60 ans, pour un coût global de 286 365 €.

## Perspectives 2025

La construction du groupe scolaire des Bâtes. Le renouvellement de l'expérience de la tenue unique et de la blouse. Le renouvellement des bons tirages de 30€. Le renouvellement de l'ENT (Espace Numérique de Travail).

## EN CHIFFRES

**22** écoles

**3 745** élèves

**210** classes

**11** écoles élémentaires avec **2 387** élèves,

**136** classes

**11** écoles maternelles avec **1 358** élèves

**74** classes



Crèche des Capucines



## Enfance

En 2024, encadré par Omar Hachkar, le service Enfance de la Ville de Dreux a assuré l'organisation des accueils périscolaires et extrascolaires, offrant aux familles un cadre éducatif structuré avant, pendant et après l'école, ainsi que les mercredis et vacances scolaires. Fort de 110 agents, il a connu une réorganisation avec la création d'un pôle administratif mutualisé, le renforcement de l'équipe de direction, et la nomination d'une responsable périscolaire dédiée. Un Projet Éducatif de Territoire (PEDT) a été lancé à la rentrée 2024, visant à garantir une continuité éducative, optimiser les ressources, responsabiliser les familles et améliorer la qualité de l'accueil, avec un Plan mercredi enrichi d'activités culturelles, sportives et citoyennes. Parallèlement, une attention particulière a été portée à l'inclusion des enfants en situation de handicap, via des partenariats, des formations d'animateurs, le recrutement de personnels dédiés, et des adaptations pédagogiques favorisant l'accès de tous aux loisirs. Le service s'est également impliqué dans les projets municipaux tels que le Plan Été, l'Agglo Raid, les Flambarts ou encore les Naturalies.

### Perspectives 2025

Mise en place d'indicateurs de suivi pour mesurer l'impact des changements sur la fréquentation, la satisfaction des familles et l'organisation des équipes. Bilans réguliers avec les partenaires et les familles pour ajuster les mesures en fonction des retours terrain. Évaluation annuelle du PEDT par les groupes de travail afin de proposer des ajustements et des évolutions en fonction des besoins. Élargissement du PEDT sur le groupe scolaire des Bâtes

### EN CHIFFRES

BP 2024 : **315 400 €**

Coût pour la ville : **1 239 231,1€**

Recettes familles 2024 : **260 288,94 €**

Fréquentation des enfants :

**3 349** participations

La capacité d'accueil est de **299** places

Accueils de loisirs : **2 101** enfants accueillis

### Parentalité

Le service parentalité de la Ville de Dreux a pour mission de développer une stratégie de soutien à la fonction parentale, de coordonner des actions en lien avec les partenaires locaux et institutionnels, et de déployer des référents familles dans les centres sociaux et



Agglo Raid citoyen

structures de proximité. Il s'appuie sur une équipe composée de Sylvie Tesnière, coordinatrice, et de trois accueillantes pour les LAEP (Lieux d'Accueil Enfants Parents). Le dispositif comprend deux LAEP situés dans les Maisons Proximum des Bâtes et du Centre-ville, ainsi que trois Lieux d'Éveil Enfants Parents (LEEP) implantés au centre social Dunant-Kennedy, à la ludothèque des Rochelles et à la Maison de la Petite Enfance (Paul-Bert).

### Perspectives 2025

Remaniement du service Parentalité dû à l'inexistence du travail en transversalité avec les référents familles des centres sociaux.

### EN CHIFFRES

**231** familles fréquentent les LAEP (Lieux d'Accueil Enfants Parents)

**136** familles fréquentent les LEEP (Lieux d'Éveil Enfants et Parents)

**444** personnes (enfants et adultes) ont participé aux différents Ateliers pour les Tout Petits (ATP)

**231** parents et **152** enfants ont participé à l'action "Je prépare ma rentrée en petite section"

**100** parents ont participé aux cafés des parents

**653** personnes se sont retrouvées sur des moments festifs "Se retrouver en famille"

Budget 2024 : **9 500 €**

### PRE (Programme Réussite Éducative)

Le Programme de Réussite Éducative (PRE) de Dreux s'adresse aux enfants et jeunes de 2 à 16 ans en fragilité éducative, résidant dans les quartiers prioritaires ou scolarisés en éducation prioritaire. Il vise à favoriser l'égalité des chances, renforcer le rôle éducatif des parents et soutenir l'épanouissement personnel des enfants à travers un accompagnement individualisé et



Fête du Printemps

des actions ciblées : ateliers lecture, classes de -3 ans, aide à la parentalité, suivis psychologiques, activités d'expression (théâtre, musique, sophrologie...). En 2024, l'équipe était composée de référents de parcours, de pilotes d'actions, de vacataires, et d'une coordinatrice arrivée en mars, avec des effectifs légèrement ajustés au second semestre.

### Perspectives 2025 :

- Mise en place d'atelier bien-être au collège méthodologie et tutorat, "Jeux de langage"
- Légo-thérapie
- Accompagnement du décrochage scolaire

### EN CHIFFRES

BP 2024 : **377 100 €**

Subvention État : **185 300 €**

Subvention Ville : **191 800 €**

Nombre de parcours individuel : **227**



"A chaque âge nos enfants ont des besoins différents et chaque enfant a des besoins spécifiques. Nous nous efforçons de faire ce travail de dentelle sans jamais oublier l'essentiel, les aider à grandir ensemble."

**Ghetty POISSON / Conseillère municipale déléguée à la Petite enfance**



Cérémonie de clôture du Passeport CP



AU QUOTIDIEN

# CULTURE, SPORTS ET LOISIRS

- Affaires culturelles
- Jeunesse et sport
- Loisirs
- Événementiel / Manufêtes

# Culture à Dreux Une année 2024 riche et engagée

Sous l'impulsion de plusieurs structures culturelles dynamiques, l'année 2024 a été riche en projets fédérateurs, en actions de médiation et en événements rassemblant de larges publics sur tout le territoire.



## L'ar[T]senal

En 2024, le centre d'art contemporain l'ar[T]senal, dirigé par la cheffe de service Hélène Viarnaud et rattaché à la Direction de la Culture de Dreux, a poursuivi sa mission de soutien à la création artistique contemporaine à travers 22 283 visiteurs, une hausse de 10 % par rapport à 2023.

L'équipe, pilotée par Lucile Hitier, a organisé des expositions, médiations et résidences, tant in-situ qu'hors-les-murs. Trois grandes expositions in situ ont rythmé l'année accompagnées de 16 interventions artistiques (work-shops, résidences de création ou de transmission). Des partenaires prestigieux ont soutenu nos expositions : l'ANCT, la Drac Centre Val de Loire, la Région Centre Val de Loire, mais aussi le Centre national des arts plastiques, le Centre Pompidou, le MAC Lyon et le Fond d'art contemporain de Paris. L'accueil de publics éloignés a été fortement développé (1753 participants contre 254 en 2023) et la fréquentation scolaire, bien que normalisée, reste importante.

L'ar[T]senal confirme son ancrage territorial avec 44 % de visiteurs drouais et une pro-



Équipe de l'ar[T]senal

grammation à venir ambitieuse pour 2025, incluant expositions, projets participatifs et résidences dans les quartiers prioritaires.

## Perspectives 2025 / 2026

### 2 expositions in-situ :

- *Tu me fais tourner la tête*, monographie de l'artiste Daniel Firman du 21 février au 31 août 2025
- *Co-existences*, du 6 octobre 2025 au 15 mars 2026

### Expositions hors-les-murs :

- *Un artiste à la chapelle 2025*, du 10 au 31 janvier 2025
- *Apparitions* du 25 avril au 25 mai 2025
- *Art au cœur des Bâtes 2025*, projet participatif avec les habitants du quartier prioritaire des Bâtes, de janvier à juillet 2025

- Conversations, expositions avec les amis de l'ar[T]senal.

## EN CHIFFRES

- 2,25 expositions in-situ
- 3 expositions hors-les-murs
- 12 expositions coordonnées (Chapelle de l'Hôtel-Dieu)
- 26 artistes soutenus dont 80% vivant sur le territoire régional
- 5 résidences hors-les-murs en incubation
- 126 actions dédiées au public individuel
- 22 283 usagers et participants en 2024 (21 635 en 2023)
- 2 655 visiteurs scolaires
- 1 753 visiteurs (publics éloignés)



Animation Quiz mythologique

## Réseau des bibliothèques

Les bibliothèques du Lièvre-d'Or et des Bâtes ont poursuivi leur rôle de diffusion culturelle de proximité avec plus de 27 000 prêts et près de 14 000 visiteurs cumulés. 208 classes ont été accueillies

pour des actions éducatives (mythologie, kamishibaï, ateliers créatifs) et des événements festifs (Partir en Livre, Fêtes Enchantées). Une forte dynamique partenariale s'est affirmée, notamment avec les écoles et centres de loisirs.

## EN CHIFFRES

### Bibliothèque du Lièvre-d'Or

- 18 325 prêts
- 8 093 visiteurs accueillis
- 70 classes, soit 1 400 personnes
- 1 379 abonnés avec 227 nouveaux inscrits
- 20 820 ouvrages

### Bibliothèque des Bâtes

- 8 776 prêts
- 5 533 visiteurs
- 138 classes, soit 2 055 personnes
- 607 abonnés dont 131 nouveaux inscrits
- 19 255 ouvrages

## Théâtre de Dreux

Le Théâtre a pour objectif de renforcer la coopération culturelle entre les différents services de la ville tel que service Jeunesse, Maisons Proximum avec une proposition tarifaire et un éventail de choix dans les spectacles de la saison plus varié pour une réelle ouverture de la culture. Avec une équipe de 5 permanents (Hélène Viarnaud cheffe de service, régisseurs, assistantes, chargée des jeunes publics), renforcée ponctuellement par des vacataires et intermittents du spectacle, le Théâtre a su maintenir une programmation éclectique, accessible et exigeante.

## EN CHIFFRES

### Programmation de septembre 2023 à juin 2024

Entrées : **14 258**

Abonnements : **902**

Nombre de séances tout public

(y compris ADT et autres partenaires) : **42**

Nombre de séances festival Regards d'Ailleurs : **24** totalisant **3 263** entrées

Nombre de séances jeune public : **10**

Recettes billetterie (y compris partenaires) : **105 407,50 €**

Recettes location : **3 275,00 €**

Nombre de concerts de l'Été sous les Charmes : **5** en 2024

avec approximativement **450** personnes par concert

Le théâtre a également été mobilisé pour 59 jours de mises à disposition et de co-productions. L'équipe a renforcé les actions en direction des publics scolaires, avec des parcours d'éducation artistique et culturelle menés avec les établissements du second degré. Un travail de proximité a aussi été engagé dans les quartiers via des formats mobiles.

### Perspectives 2025

Continuation de proposition de billets solidaires à 4€ pour le public des Maisons Proximum, Centre social et Maison des Femmes. Et programmer des spectacles en après-midi (samedi 16h) pour un public frileux de sortir le soir et plus familial.

### Micro-Folie

Lieu de médiation culturelle et d'inclusion numérique, la Micro-Folie s'est adressée à 2926 visiteurs en 2024.

L'équipe de 3 agents à temps plein (1 responsable de structure - 1 référent Musée



Pièce de Théâtre *Entre 2*  
Bruno Chapelle et Pascale Michaud

numérique - 1 référent FabLab) et 1 vacataire a proposé des ateliers dans les domaines du numérique, de l'intelligence artificielle, de la couture et de la photo. Des difficultés organisationnelles ont été rencontrées, notamment en raison d'absences, nécessitant une période d'adaptation pour retrouver une dynamique collective.

Le public scolaire représente une part importante avec 1 611 élèves accueillis au Musée numérique et au FabLab.

La structure a également développé des liens avec les Maisons Proximum, le milieu carcéral et les structures médico-sociales pour faire de la culture un levier d'inclusion et d'émancipation.

### Perspectives 2025

Développer de nouveaux projets autour des arts numériques et de l'inclusion sociale. Consolider les partenariats avec les structures éducatives, sociales et médico-sociales. Renforcer la lisibilité et l'accessibilité des actions proposées au grand public.

## EN CHIFFRES

Musée numérique : **2 241** visiteurs

FabLab : **808** visiteurs

Actions transversales : **141** personnes

### Musée d'Art et d'Histoire de Dreux

Le musée d'Art et d'Histoire de Dreux rassemble plusieurs sites culturels majeurs : le musée, le beffroi, la Maison Maurice Viollette et la chapelle de l'Hôtel-Dieu. Placé sous la responsabilité de Clémence Poupin, il développe une politique de médiation, de valorisation et de conservation accessible à tous les publics, avec une attention particulière pour les scolaires, les habitants des quartiers et les publics éloignés de la culture. Son offre s'articule autour des collections permanentes, d'expo-



Musée d'Art et d'Histoire de Dreux

sitions temporaires, d'ateliers éducatifs et d'événements comme la Nuit européenne des Musées ou les Journées européennes du Patrimoine. Le musée assure également la gestion des collections, incluant le récolement, le prêt d'œuvres (comme *Les Glycines* de Monet), la restauration, et la mise en place de protocoles de conservation des réserves.

En 2024, plusieurs actions structurantes ont été menées : l'accrochage citoyen n°3, l'exposition *Dreux au temps des cathédrales*, des restaurations d'œuvres, ainsi que des actions de médiation, notamment pour le jeune public. Le musée a développé des partenariats avec les écoles et les Maisons Proximum. Le budget de fonctionnement s'élève à 45 079 €, en baisse de 5 % par rapport à 2023, financé par des subventions (provenant de la DRAC Centre-Val de Loire).

### Perspectives 2025 :

- Poursuite de l'étude pour la décontamination des réserves : mettre en place les préconisations d'urgence, monter et budgétiser l'ensemble des opérations de traitement avec l'aide d'un préventeur et de restaurateurs.
- Recruter du personnel pour remplacer les arrêts maladie et mobilité du personnel.
- Maintenir une programmation ambitieuse, privilégiant les publics individuels.
- Deuxième plan pluriannuel de restauration des œuvres de l'église Saint-Pierre
- Finaliser et valider le projet scientifique et culturel (PSC) n°2.

## EN CHIFFRES

Fréquentation des sites : 2024 :

**10 377** visiteurs

Fréquentation 2024 du Musée :

**1 462** visiteurs

Fréquentation du Beffroi : **1 748**

Fréquentation Maison Maurice Viollette :

**125** visiteurs

# Jeunesse et sport : les moteurs de demain

L'année 2024 a été marquée par un engagement renforcé de la Ville de Dreux en faveur des jeunes et du développement de la pratique sportive. Portés par les Jeux Olympiques, les services Jeunesse et Sports ont redoublé d'efforts pour accompagner, animer et valoriser les initiatives locales.



## Jeunesse

Le service jeunesse, composé de 11 agents (1 directeur, 1 chef de service, une assistante administrative et financière, 1 responsable des animations, un responsable des dispositifs d'accompagnement, 1 agente de prévention, 3 correspondants jeunesse et 2 informateurs jeunesse), a accueilli près de 3 900 jeunes âgés de 11 à 25 ans. Ses actions, supervisées par le chef de service Amini Bouchenter, ont mobilisé plus de 22 800 jeunes et familles. Elles ont couvert quatre grands axes : loisirs, accompagnement, prévention et expression artistique via le studio 14's. Parmi les temps forts : la soupe de la jeunesse (93 jeunes), le concours d'éloquence (101 participants), les Estivales à Comteville (plus de 21 500 bénéficiaires), le séjour vélo itinérant, les bourses au permis et BAFA, ou encore la soirée slam. Les Conseils municipaux jeunes ont participé activement aux commémorations et événements citoyens.

Le Pass'Avantages Jeunes Drouais a acquis 222 jeunes pour un montant total de 1935€. Au total, 94 628 € de recettes ont été enregistrées grâce aux dispositifs jeunesse. L'ensemble de ces initiatives vise à offrir aux jeunes un accès équitable aux loisirs, à l'autonomie et à l'engagement citoyen.



**"Notre jeunesse a besoin de connaissances mais aussi de reconnaissance. Les jeunes Drouais ont du talent, nous sommes là pour les aider à s'épanouir dans leurs loisirs comme dans leurs engagements."**  
Yucel KISA / Conseiller municipal délégué à la Jeunesse, loisirs, parc des expositions



L'équipe du service Jeunesse



Cérémonie des Bacheliers

Intitulé	2024
Pass'avantages Jeunes Drouais	1935 €
Recette Estivales à Comteville	9 095 €
<b>Subventions</b>	
Contrat de Ville	
Les Estivales à Comteville	35 038 €
Bourse au BAFA	2 000 €
Rallye sécurité routière	3 000 €
Séjour Itinérant Vélo	5 000 €
<b>CAF</b>	
Séjour itinérant vélo	1 500 €
Subvention de fonctionnement - SPOT IJ	16 000 €
<b>TFPB</b>	
Les Estivales à Comteville	15 000 €
Baptême en kart chien de traîneaux	3 960 €
MAIF Numérique Éthique Tour	4 800 €
<b>Total global recettes</b>	<b>94 628 €</b>



## EN CHIFFRES

**65** associations sportives  
**40** disciplines sportives  
**+ de 7 000** licenciés  
**922 264 €** de subventions de fonctionnement.  
**1 213 540 €** de mise à disposition des équipements sportifs  
**961** rencontres sportives  
 (588 en extérieur, 373 en salle)  
**70** manifestations sportives sur **105** journées  
**+ de 59 000** heures planifiées dans les stades et les gymnases

### Sports

Le service des Sports, fort de 44 agents, s'organise en 3 pôles :

#### Encadrement administratif

1 chef de service  
 2 assistantes administratives  
 (dont 1 financière)

#### Pôle Éducation sportive

1 chef d'équipe  
 8 éducateurs sportifs, dont :  
 2 maîtres-nageurs  
 1 éducateur spécialisé dans les sports de glace

#### Pôle Technique – Sports en intérieur

2 chefs d'équipe  
 16 agents chargés de l'exploitation des équipements sportifs  
 2 manutentionnaires  
 3 agents d'entretien

#### Pôle Technique – Sports en extérieur

1 chef d'équipe  
 8 agents chargés de l'entretien des terrains extérieurs.

Le service gère plus de 40 équipements sportifs : 15 couverts et 26 en plein air. Encadré par Stephen Lowe, le service accompagne quotidiennement les usagers, les scolaires et les associations sportives (65 associations pour 40 disciplines et plus de 7 000 licenciés).

2024 a été une année exceptionnelle avec des temps forts comme le passage de la Flamme Olympique le 7 juillet, les inaugurations du stade Paul-Bert, de La Patinoire et du nouvel espace football-basket aux Bâtes. Le service a aussi assuré la réussite de 961 rencontres sportives et 70 manifestations, mobilisant plus de 59 000 heures d'occupation d'équipements.

Côté scolaire, 2 410 élèves ont bénéficié d'interventions sportives, dont 1 354 en natation. Le programme "Savoir Rouler à Vélo" a concerné 505 élèves, et les écoles

municipales ont accueilli 196 enfants. Des olympiades intergénérationnelles ont également rapproché jeunes et seniors.

Le budget global du service a atteint 95 710 € en fonctionnement et 159 495 € de recettes. De nombreux investissements ont été réalisés : éclairage LED du stade Jean-Bruck (384 000 €), rénovation du terrain synthétique Paul-Bert, sonorisation du stade, traçage des pistes, et travaux d'isolation thermique du Palais des Sports.

L'année 2024 a confirmé que le sport à Dreux est un puissant vecteur de cohésion, de santé et d'émancipation.

### Perspectives 2025

La Ville poursuit sa dynamique en développant des pôles sportifs thématiques autour de disciplines fortes.



**"Nous savons que, derrière nos remarquables sportifs, nous avons la chance, à Dreux, d'avoir de tout aussi remarquables bénévoles. Nos agents municipaux le sont souvent eux-mêmes dans des clubs ; nous sommes d'autant plus attachés à faire toujours plus et mieux pour eux."**  
**Alain GUENZI / Conseiller municipal délégué aux Sports**

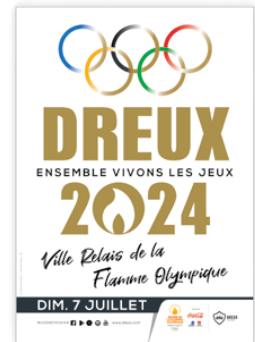


L'équipe du service Sport

# Passage de la Flamme Olympique à Dreux

Le 7 juillet 2024 restera une date marquante pour la Ville de Dreux avec le passage de la Flamme Olympique dans ses rues. Cette étape du relais des Jeux de Paris 2024 a mobilisé l'ensemble des services municipaux, les forces de sécurité, les partenaires institutionnels et le tissu associatif local pour offrir à la population un événement populaire, sécurisé et hautement symbolique.

**S**ous la coordination du service des Sports, plus de 20 réunions préparatoires ont permis de valider un parcours structurant : départ place des Oriels, animations au parvis de la gare et place Mésirard, arrivée au stade Jean-Bruck. Ce dernier a été aménagé avec scène, sonorisation, barriérage et zones d'accueil. En parallèle, le Palais des Sports a servi de centre logistique pour les relayeurs.



La sécurité a été assurée grâce à un poste de commandement dédié, la mobilisation de 100 bénévoles encadrés, des plans de circulation adaptés et la présence de postes de secours fixes et mobiles. L'accessibilité a également été pensée avec des parcours dédiés pour les personnes en situation de handicap.

Côté animation, la cérémonie d'arrivée a rassemblé plus de 4 500 spectateurs. Un hymne olympique interprété par des jeunes licenciés drouais a ouvert la célébration, suivi d'une chorégraphie spectaculaire sur la pelouse. Le village sportif a offert aux familles stands, démonstrations, initiations et expositions, accueillant jusqu'à 2 600 personnes simultanément.



Au-delà du symbole olympique, cet événement a renforcé le vivre-ensemble et la fierté locale. La participation des associations, commerçants et jeunes ambassadeurs a donné à cette journée une portée

festive, éducative et citoyenne. Dreux s'est ainsi illustrée par sa capacité à fédérer, organiser et célébrer, en portant haut les couleurs de l'olympisme et de la cohésion.

Le succès de cette opération trace un chemin pour les futures grandes manifestations drouais. Grâce à l'implication de tous, la Flamme a brillé plus fort encore dans le cœur des Drouais.



Cérémonie d'arrivée de la Flamme Olympique

# Pôle ludique et d'activités : jouer, créer, vivre ensemble

## Une dynamique de proximité au service de tous

Le pôle ludique et d'activités de la Ville de Dreux regroupe deux structures municipales à vocation sociale, éducative et culturelle : la ludothèque Philidor et le pôle d'activités nature, tous deux engagés au service des familles, des enfants et des publics éloignés des pratiques culturelles.

### La ludothèque Philidor : un espace municipal de jeu, de lien et de découverte

Implantée au cœur du quartier des Rochelles, la ludothèque municipale Philidor est placée sous la responsabilité de Yamina Lesieur. Elle constitue un espace ressource précieux pour les familles, les professionnels et les structures éducatives. Accessible à tous gratuitement, elle se veut à la fois lieu de loisirs, d'apprentissage, de socialisation et d'accompagnement éducatif.



La ludothèque Philidor



Avec une équipe de trois professionnels : 1 responsable, une éducatrice de jeunes enfants et 2 assistantes ludothécaires, la structure a accueilli 2 338 usagers en 2024, comptabilisant 1517 prêts de jeux et un total de 1023 adhérents depuis son ouverture. Son catalogue dépasse aujourd'hui 1 200 jeux.

Les temps forts de l'année incluent l'accueil de 65 classes maternelles, soit 1 000 enfants, ainsi que la collaboration avec les 4 centres de loisirs municipaux, mobilisant 420 enfants pendant les vacances. Par ailleurs, 13 structures partenaires bénéficient d'interventions régulières, notamment dans les domaines médico-sociaux ou éducatifs.

L'action hors-les-murs constitue également un axe fort : interventions dans les écoles élémentaires, participation à de grands événements municipaux (Estivales, fête du jeu, Rentrée des associations...), présence dans les quartiers.

#### Horaires d'ouverture au public :

##### Pendant la période scolaire

- Lundi, mardi et vendredi de 16h30 à 18h00
- Mercredi de 9h30 à 12h00 et de 14h00 à 18h00

##### Pendant les vacances scolaires

- Lundi au mercredi de 14h00 à 18h00
- Jeudi et vendredi de 9h30 à 12h00 et de 14h00 à 18h00

### Le pôle d'activités : nature, lien social et créativité

Le pôle d'activités a connu un changement de direction en mars 2024. Rattaché à la Direction Jeunesse, Sports et Loisirs, il propose des actions éducatives et intergénérationnelles autour de la nature, de l'expression artistique et du vivre-ensemble. Implanté dans un environnement naturel, il s'adresse à un large public : enfants scolarisés (maternelle, primaire, lycée), enfants instruits à domicile, seniors, assistantes maternelles, groupes issus des centres de loisirs, etc.

L'équipe comprend une responsable, Fatma Ramdani, un animateur musique, un animateur loisirs à mi-temps, accompagnés de vacataires pendant les vacances scolaires. Ensemble, ils ont mis en œuvre une programmation riche : carnaval, randonnée, pique-nique champêtre, cinéma en plein air, soirée Halloween, mais aussi ateliers créatifs et activités nature. L'atelier de batucada, lancé à l'initiative des usagers, a fédéré une dizaine de participants réguliers et participé au carnaval.

### EN CHIFFRES

Budget 2024 : 10 000 €

Écoles : 6 204 enfants

(2 809 maternelles, 3 315 primaires et 108 lycéens)

Les manifestations : 1 253 personnes

Les services de la ville : 547 personnes

Accès libre au parc : 720 personnes



**"Il était nécessaire de réinvestir Comteville, le domaine appartient aux Drouais. Que les enfants en soient les premiers bénéficiaires est un symbole fort."**  
Yucel KISA / Conseiller municipal délégué à la Jeunesse, loisirs, parc des expositions



Pique-nique géant

Le transfert du pôle au Domaine de Comteville en juillet 2024 a constitué une étape structurante.

Ce nouvel écrin permettra de développer l'offre pédagogique tout en préservant l'ancrage naturel et local du site. La fermeture de la ferme pédagogique a été anticipée par la réaffectation des animaux auprès de structures partenaires.

# La Patinoire de Dreux : un nouvel écrin sportif, festif et énergétique

## Présentation de l'équipement

Inaugurée les 31 mai et 1<sup>er</sup> juin 2024, la Patinoire de Dreux est un équipement municipal, géré en régie directe et rattaché à la Direction des Sports, Jeunesse et Loisirs. Elle s'étend sur 4 500 m<sup>2</sup> et comprend une piste de 58 x 28 m, 1000 places en tribune et 76 loges. Conçue selon un modèle énergétique innovant, elle permet une autoconsommation grâce à la récupération de l'énergie produite par les systèmes de froid. Deux réseaux de chaleur assurent le chauffage des locaux, gérés par un système centralisé. Cette infrastructure moderne est conçue pour être intégrée dans la future boucle énergétique verte de la Ville de Dreux.



L'équipement répond à un double objectif : offrir aux Drouais un lieu de loisirs accessible et fédérateur, et positionner Dreux comme un pôle régional de sports de glace. Située à proximité immédiate du centre-ville et de la gare, La Patinoire bénéficie d'une excellente accessibilité. Son design contemporain et son intégration paysagère en font un repère architectural majeur du territoire. Les travaux ont été menés en lien étroit avec les usagers potentiels, afin d'ajuster les fonctionnalités aux attentes locales.



## Organisation et effectifs

L'organisation repose sur une équipe de 8 ETP répartis autour de quatre pôles fonctionnels : pilotage administratif (1,5 ETP), accueil et gestion du bar (2 ETP), technique et entretien (3,4 ETP), et encadrement sportif (1 ETP). Cette organisation permet un fonctionnement fluide, renforcé ponctuellement par un Assistant à maîtrise d'ouvrage. L'équipe est composée à la fois de personnels municipaux et de recrutements externes, avec une polyvalence favorisée par la mutualisation des compétences.

L'équipe est pilotée par Samir Benabi, directeur d'équipement. L'organisation prévoit également des renforts saisonniers en période de forte affluence (vacances scolaires, événements spéciaux).

## Accueil du grand public, des scolaires et des associations sportives

La Patinoire est ouverte toute l'année avec une politique tarifaire attractive : cartes multi-séances, réductions pour les jeunes, CNAS, et centres de loisirs. Elle a accueilli près de 43 000 visiteurs en 6 mois, avec des pics de fréquentation allant jusqu'à 950 personnes par jour. Les publics se répartissent équitablement entre Drouais et non-Drouais. Les clubs sportifs locaux sont également bénéficiaires : le club Dreux Sports de Glace anime les matchs de hockey de D1. L'école de glace compte 191 inscrits et une fré-

quentation régulière estimée à 150-160 enfants par trimestre.

La fréquentation scolaire est en forte hausse avec l'intégration progressive de La Patinoire dans les parcours EPS des collèges et lycées du bassin. En 2025, un dispositif expérimental de patinage pour les élèves de CM1 et CM2 sera lancé, avec une coordination entre l'Éducation nationale et les services municipaux. Les associations sportives bénéficient de créneaux dédiés pour les entraînements et les compétitions, tandis que des partenariats sont en cours avec la Fédération Française de Hockey.

### Événementiel et animations

La dimension festive est pleinement exploitée avec des événements majeurs comme les spectacles d'inauguration de Philippe Candeloro, "d'Arts sur Glace" en août, ou encore "Alice" en décembre. Des animations thématiques et musicales viennent enrichir la programmation annuelle. Des offres sur mesure (privatisations, séminaires, hockey entre amis) sont aussi proposées, renforçant l'attractivité du site.

La politique événementielle vise une montée en gamme avec l'accueil de spectacles semi-professionnels, de compétitions régionales et de soirées thématiques. La Patinoire est également disponible pour des séminaires d'entreprises, contribuant au rayonnement économique local.



Séance photo après le spectacle « Alice »



Spectacle "Alice"



Club de hockey "Les Monarques"



Match de hockey sur glace



Aide à l'équipement



École de glace

### Perspectives 2025

L'année 2025 verra l'intensification des activités éducatives avec le lancement du programme "Patinage sur glace à l'école primaire". Les élèves des écoles élémentaires de Dreux bénéficieront de séances d'initiation encadrées favorisant la motricité et la confiance en soi. La patinoire poursuivra son ancrage ter-

ritorial à travers une diversification des animations, un élargissement des partenariats et une implication croissante dans la stratégie énergétique de la Ville.

Outre le développement du programme scolaire, les perspectives incluent l'aménagement d'espaces complémentaires (salle polyvalente, espace bien-

être), la montée en puissance des recettes propres (boutique, bar, location d'espaces) et une intégration dans les parcours santé-sport pour tous. La Patinoire ambitionne d'accueillir des événements d'envergure intercommunale et d'accroître sa visibilité dans le réseau régional des équipements sportifs d'excellence.



# Des événements pour rassembler, des moyens pour réussir

Sous l'impulsion de trois acteurs majeurs de l'événementiel drouais – la cellule Coordination et Moyens, le service Manufêtes (rattaché à la cellule), et la Direction de l'Événementiel – l'année 2024 a été marquée par une dynamique collective. Ces entités complémentaires ont œuvré ensemble pour renforcer l'attractivité de la ville à travers une programmation variée, accessible et cohérente.

## La cellule Coordination et moyens

Coordonnée par Magali Robert, cette cellule organise les animations municipales en lien avec la SPL (Société Publique Locale), dans une optique de redynamisation du centre-ville. La cellule, en lien avec tous les services municipaux, établit le calendrier annuel, coordonne techniquement les animations et suit leur budget. Ce travail transversal garantit la cohérence des temps forts de l'année, comme Noël ou la Foire Saint-Denis, et permet une mutualisation des moyens. Magali Robert est secondée par Christelle Albrecht (animations et relations commerçants) et Adrien Pieri (coordination technique), rattaché à la SPL (Société Publique Locale). L'organisation des cérémonies et du respect des protocoles relèvent également de la Directrice Générale Adjointe.

## Le Parc des Expositions

Rattaché à la DGA Services à la Population depuis mars, le Parc est un équipement structurant de la ville accueillant toute l'année des événements économiques, culturels, sociaux ou institutionnels. Avec une équipe dédiée – une responsable administrative et deux agents polyvalents – il assure logistique, sécurité et accueil des organisateurs. Le site dispose d'un hall de 3 500 m<sup>2</sup>, de salles modulables, loges, jardins rétractables et équipements techniques adaptés aux spectacles. En 2024, il a notamment accueilli le Congrès des Maires et le Rail Expo.

## Perspectives 2025

Les priorités portent sur la modernisation des infrastructures (signalétique extérieure, couverture WI-FI), la mutualisation des moyens (prêt de matériel, coordination technique) et la gestion responsable des ressources (réductions des déchets liés aux événements, maîtrise des consommations énergétiques).



## EN CHIFFRES

**106** jours d'occupation  
(dont **47** jours de montage/démontage)  
**32 352** visiteurs  
**78** jours d'occupation par la ville  
**12 250** visiteurs municipaux

## Le service Manufêtes

Manufêtes, rattaché à la cellule Coordination et moyens, est le service logistique opérationnel de la ville pour tous les événements municipaux. Composé de 13 agents, il s'organise autour de John Louette chef de service, d'un adjoint, d'un chef d'équipe, d'un magasinier, d'une assistante administrative et de 8 agents de manutention. Il assure le montage des structures, les aménagements techniques, les déménagements internes, les cérémonies officielles et l'installation des bureaux de vote. Il soutient également les associations locales selon les disponibilités. Un formulaire unique permet de centraliser et coordonner les demandes entre les services et partenaires.

## EN CHIFFRES

**950** demandes traitées  
**13 100 m<sup>2</sup>** de structures installées.  
**1 150 000 kg** de matériel transporté  
**140** associations locales soutenues logiquement

## Principaux événements 2024

**Foire de Pâques** (mars)  
**Marché des Producteurs et des Créateurs** (mai)  
**Festival Kultur'Manga** (mai) :  
**5 008 visiteurs**  
**Fête de la musique** (juin)  
**Passage de la Flamme Olympique** (juillet)

**80 ans de la Libération** (août)

**Rentrée des associations** (septembre) :

Plus de **114 associations** participantes

**Foire Saint-Denis** (octobre) :

**78 agents mobilisés** pour la sécurisation

**Festivités de Noël** (décembre) :

**1 565 familles** sont venues faire une photo avec le Père Noël (**6 260** personnes)

## La Direction de l'Événementiel

Cette Direction a pour objectif de faire rayonner la culture événementielle drouaise sur le territoire. Elle organise et coordonne les grands rendez-vous municipaux, en garantissant leur cohérence artistique et logistique.

## EN CHIFFRES

**Les Naturalies** - Parc du Domaine royal :

**4 780 entrées**

**Fête nationale** - Centre-ville, parc de la mairie et Champ de foire :

**24 associations** mobilisées

**Concert gratuit de clôture de la saison**

**estivale** - place du Champ de foire, public familial et jeunes adultes :

**5 000 à 8 000 personnes.**

**Les Flambarts** - Carnaval d'hiver avec un public familial :

**38 bateaux,**

**18 associations** soit **391 personnes**

dans le défilé de la Grande Drouaise



"Dreux a la chance d'avoir des agents capables d'apporter les ressources matérielles et humaines pour nos associations et nos services organisent des événements de haut niveau plusieurs fois par semaine, tout au long de l'année." Ratko KLISURA / Conseiller municipal délégué aux Ateliers municipaux, magasin, manufêtes et garage municipal



# AU QUOTIDIEN **SOLIDARITÉS**

- Pôle Santé et prévention
- Pôle Seniors handicap
- Pôle Social



# Santé publique et prévention : une politique de terrain

En 2024, la Ville de Dreux et son CCAS ont réaffirmé leur engagement en faveur d'un accès équitable à la santé, dans un contexte marqué par une tension médicale persistante. Classée en zone d'intervention prioritaire, la commune poursuit une stratégie volontariste pour lutter contre la désertification médicale et améliorer la prévention.

Le pôle Santé et prévention du CCAS est dirigé par Cécile Cabrita, directrice du CCAS. Il a structuré ses actions autour de deux axes complémentaires : le déploiement du Contrat Local de Santé (CLS), signé en 2023, et la gestion opérationnelle de la Maison médicale des Bâtes.

## Renforcer l'offre locale de soins

La Maison médicale des Bâtes accueille aujourd'hui 8 professionnels libéraux, installés dans des conditions optimales grâce à la mobilisation de la Ville. En plus d'un accompagnement financier via une aide à l'installation et une bourse d'engagement pour un étudiant en médecine, la collectivité met à disposition des praticiens une infrastructure fonctionnelle, deux secrétaires médicales assurant la gestion quotidienne des rendez-vous, et un agent d'entretien garantissant un environnement sanitaire de qualité. Ce soutien logistique contribue directement à la fidélisation des professionnels et à l'attractivité du territoire en matière de santé. La Maison médicale des Bâtes a enregistré plus de 10 300 rendez-vous en 2024, confirmant son rôle central dans l'accès aux soins. Deux nouveaux praticiens y ont été installés cette année, grâce au dispositif d'aide à l'installation porté par la Ville. Pour renforcer l'offre locale, une bourse d'engagement a également été attribuée à un étudiant en médecine, avec engagement d'exercice à Dreux sur 8 ans.

## La prévention

La prévention est restée au cœur de l'action du CCAS. En octobre, la campagne Octobre Rose dont l'action est axée sur la prévention et la promotion du dépistage organisé du cancer du sein, a mobilisé la commune : avec 1338 participants et 11 857 euros récoltés, sensibilisation via le Village Santé, stands de prévention proposant exposition, ateliers de sensibilisation à l'autosurveillance, témoignages et podcasts de patients et professionnels du soin, ateliers d'autosurveillance mammaire. En interne, des sessions de pré-



L'équipe du CCAS

vention ont été proposées aux agents municipaux, avec des retours très positifs : 95% ont estimé avoir acquis de nouvelles connaissances.

La Semaine Bleue a permis d'accentuer la prévention auprès des seniors. Ateliers santé, dépistages auditifs et visuels, animations intergénérationnelles et conférences sur les risques de chute ont été organisés dans les Maisons Proximum, rassemblant 130 participants. Le lancement du dispositif "Chasseurs de solitude", en partenariat avec les Petits Frères des Pauvres, marque une nouvelle étape dans la lutte contre l'isolement.

Par ailleurs, une campagne de vaccination itinérante en partenariat avec le Centre Hospitalier de Dreux a été déployée sur 7 dates, touchant 115 personnes, dont 83 ont été vaccinées. Le partenariat avec la Mutuelle Familiale, mutuelle communale a permis de proposer 2 journées de pré-

"Le CCAS est le pilier de nos engagements de solidarité. L'accompagnement des plus fragiles d'entre nous préserve ou fait renaître deux notions essentielles à tous, la dignité et l'espoir."  
Mounir CHAKKAR / Adjoint Solidarités

tions portant sur les dépistages auditifs et une formation aux gestes qui sauvent qui ont réuni 23 personnes. Ces actions de proximité rendent la prévention plus concrète et plus accessible pour les habitants.

## EN CHIFFRES

3.6 médecins généralistes pour 10 000 Drouais (contre 8.4 au niveau national)  
12 journées de prévention organisées  
1338 marcheurs pour octobre rose et 11 857 € collectés  
Plus de 150 bénévoles mobilisés  
87 vaccinations  
Budget dédié santé prévention : 226 132 €  
12 000 € bourse étudiant  
Près de 23 000 € d'aide à l'installation au sein de la maison de santé



Proxibus, le bus santé

# Soutenir les publics fragiles, accompagner les parcours de vie

**En 2024, le Pôle Seniors handicap du CCAS de Dreux a renforcé son action en faveur du maintien à domicile, de l'accompagnement médico-social et de la coordination des soins, dans un contexte marqué par le vieillissement de la population et la complexification des situations accompagnées.**

**S**tructuré autour du service de Soins infirmiers à domicile (SSIAD), du service d'Aide et d'accompagnement à domicile (SAAD) et de la résidence autonomie La Vaumonnaie, le pôle a poursuivi ses efforts pour garantir un service de qualité, tout en relevant les défis persistants du recrutement.

## Un SSIAD en pleine dynamique de croissance

Le Service de Soins Infirmiers à Domicile accompagne le maintien à domicile des personnes âgées ou en situation de handicap nécessitant des soins d'hygiène et de confort. Avec une capacité autorisée de 55 places, le SSIAD a accompagné 56 patients en 2024. Cette évolution a permis une amélioration significative de la prise en charge post-hospitalière et une montée en qualité saluée tant par les usagers que les partenaires hospitaliers.

Le service s'appuie sur une cheffe de service, une assistante administrative et 9 ETP aides-soignantes réparties sur 13 agents.

L'organisation du service a été repensée avec des plages horaires élargies (10h/jour), des tournées de soins optimisées et un renforcement des effectifs. Outre le recours ponctuel à l'interim, le déploiement du service Hublo a permis de diversifier les modes de recrutements dans un secteur à forte tension, pour optimiser la gestion des absences et des remplacements, accueil de 5 stagiaires (dans une logique de pré-recrutement) et actions de formation ciblées sur la bientraitance et les gestes d'urgence.

## Le SAAD : entre engagement quotidien et recherche de solutions durables

Le service d'Aide à domicile accompagne les personnes âgées dans les gestes essentiels de la vie quotidienne. Il les aide à maintenir leur qualité de vie et leur indépen-

dance à la maison. En 2024, il a accompagné 148 personnes pour un volume d'heures réalisé de 23 468. Depuis janvier 2024, grâce au soutien du Conseil Départemental d'Eure-et-Loir et de la Caisse Nationale de Solidarité pour l'Autonomie (CNSA), une organisation souple appuyée par un dispositif d'astreinte permet au service de fonctionner de 7h à 20h, y compris les week-ends et jours fériés. Cette mobilisation renforce la continuité de l'accompagnement auprès des publics les plus fragiles, même en période de tension sur les remplacements.

La difficulté de recrutement reste un frein majeur (8 postes à pourvoir en fin d'année), mais une stratégie volontariste a été déclenchée avec l'intégration au programme régional Défi Emploi. Cette démarche innovante, conduite en partenariat avec la Région, France Travail, la Mission Locale et l'AFEC (organisme de formation professionnelle), a permis d'accueillir 4 stagiaires dans une logique de pré-professionnalisation et de réponse aux besoins de terrain, et de structurer un parcours complet vers l'emploi durable, grâce à l'implication de 5 tutrices référentes.

## La résidence autonomie : un lieu de vie hybride et attentif aux fragilités

La résidence accueille des personnes âgées qui bénéficient d'un logement à loyer modéré, tout en ayant la possibilité de bénéficier de services collectifs favorisant leur sécurité et leur qualité de vie. Son principal objectif est de favoriser leur autonomie et leur indépendance dans un environnement propice au lien social. L'équipe compte 1 cheffe de service, 2 agents administratifs, 1 animatrice, 2 agents polyvalents, 1 agent technique, 5 surveillants de nuit et week-ends et du personnel de soins (1 infirmière et 1 auxiliaire de soins).

Avec 63 résidents accueillis en 2024, dont une majorité de plus de 80 ans, la résidence La Vaumonnaie devient un espace intermédiaire entre autonomie et accompagne-

ment renforcé. L'équipe pluridisciplinaire a su répondre à la montée en complexité des profils : 66 % des résidents présentent une dépendance modérée à forte, nécessitant des interventions médicales et sociales coordonnées.

Les animations collectives, les ateliers mémoire, l'intervention de l'équipe mobile géronto-psychiatrique et le suivi personnalisé ont contribué au maintien du lien social et à la prévention de la perte d'autonomie.



Animation résidence de La Vaumonnaie

## Former, fidéliser, professionnaliser

En 2024, près de 40 agents du pôle ont été formés sur des thématiques clés : bientraitance, troubles du comportement, premiers secours, accompagnement des stagiaires. Cette stratégie s'inscrit dans une logique de qualité de service, de prévention de l'usure professionnelle et d'attractivité des métiers.

Par cette mobilisation collective, le CCAS de Dreux réaffirme sa vocation de service public de proximité, au service de l'autonomie, de la dignité et de la qualité de vie des personnes les plus vulnérables. Il s'inscrit dans une politique de formation à la fois ciblée et inclusive en faveur d'une démarche d'amélioration continue.



**"Nous renforçons chaque année notre service aux seniors Drouais, ils sont notre mémoire mais aussi notre avenir."**

**Christine PICARD / Adjointe Santé, seniors, administration générale, affaires juridiques, relation avec les associations patriotiques**



# Action sociale : un engagement profond pour la solidarité

**En 2024, le service Action sociale du CCAS de Dreux, fort d'une équipe de 16 professionnels, a intensifié son accompagnement auprès des publics les plus vulnérables. Dans un contexte économique tendu, marqué par la hausse des prix et une précarité croissante, les sollicitations ont fortement augmenté.**

Le service a su adapter ses méthodes en renforçant l'accueil, l'orientation et l'appui individualisé, avec une attention particulière portée à l'accès aux droits, à l'alimentation et à l'insertion.

L'accueil physique a bondi de 52%, avec 4514 passages en 2024 contre 2960 l'année précédente, complétés par 3582 appels téléphoniques. Cette hausse confirme le rôle central du CCAS comme porte d'entrée vers les dispositifs sociaux.

## Des dispositifs adaptés aux réalités du terrain

Les permanences sociales ont permis d'accueillir 180 usagers lors de 84 permanences, soit une nette progression par rapport à 2023. Ces rendez-vous permettent un premier niveau d'information et d'orientation vers les services adaptés.

Les permanences numériques, renforcées en 2024, ont accompagné 131 bénéficiaires à travers 147 séances, dont près de la moitié duraient entre 1 et 2 heures. Elles visent à lutter contre la fracture numérique et faciliter l'autonomie administrative.

Le service de domiciliation, essentiel pour les personnes sans domicile stable, a traité 284 demandes, avec 11872 courriers gérés (+44%) et 2889 visites enregistrées, témoignant de son importance croissante.

## Un appui renforcé aux publics fragiles

Le CCAS a accompagné 34 demandes d'Aide sociale à l'hébergement (ASH) : 21 pour des personnes âgées (âge moyen 79 ans) et 13 pour des personnes en situation de handicap (âge moyen 40 ans).

À la résidence autonomie La Vaumonnaie, 30 résidents ont bénéficié d'un suivi de proximité, avec 43 rendez-vous réalisés. Les demandes portaient principalement sur l'APA, l'APL, les transports ou des démarches administratives.



Marche lors de la journée de lutte contre les violences faites aux femmes

La Maison des Femmes a connu une forte hausse de fréquentation avec 1167 passages et 317 femmes accueillies (contre 208 en 2023). 48 femmes en situation complexe ont bénéficié d'un accompagnement renforcé. Des ateliers collectifs (bien-être, parentalité, emploi) ont également été proposés.

En parallèle, 46 victimes de violences intra-familiales ont été suivies, dont 44 femmes. Le dispositif, structuré depuis 2019, a vu son périmètre d'intervention s'élargir grâce à un maillage partenarial renforcé et des actions de sensibilisation.

## Aides sociales et lutte contre la précarité alimentaire

En 2024, la Commission permanente a examiné 893 dossiers, dont 778 pour l'épicerie sociale (643 accords, valeur : 77 877 €) et 115 demandes de secours financiers (48 aides versées pour 6 628 €). Ce soutien a concerné 511 familles, majoritairement issues des quartiers prioritaires et souvent monoparentales.

L'épicerie sociale a accueilli 406 familles, dont 44,5 % de nouveaux bénéficiaires. 71% avaient un reste à vivre inférieur à 100 €, et 38,8 % percevaient le RSA. Malgré une baisse globale des demandes, les profils restent marqués par une forte précarité.

Grâce au programme DREETS - Mieux Manger pour Tous, une subvention de 72616 € sur 3 ans (24000 € en 2024) a permis de financer des paniers de fruits et légumes, des bons solidaires, des ateliers nutrition et un approvisionnement local renforcé.



**"La Maison des Femmes est l'exemple unique dans notre Département, d'un lieu pluridisciplinaire accompagnant les femmes, qu'elles soient victimes de violences ou entravées dans leur quotidien, vers un parcours d'émancipation."**

**Caroline VABRE / Adjointe Lutte contre les discriminations, droits des femmes, ressources humaines et commande publique**

## Insertion / Suivis RSA

471 bénéficiaires ont signé un Contrat d'Engagements Réciproques (CER) avec le Conseil Départemental, permettant de définir des objectifs concrets pour leur insertion  
449 actions sociale

Public accompagné par le CCAS :

- 62 % du sont des femmes
- 61 % ont entre 26 et 45 ans
- 25 familles sont monoparentales

Le CCAS a mis en place plusieurs dispositifs pour accompagner les bénéficiaires dans leur insertion :

- 18 formations prescrites, dont 50% de parcours VISA et 44% de titres professionnels
- 130 sorties du dispositif RSA en 2024, signe d'une évolution positive



Collecte alimentaire

AU QUOTIDIEN

**VIE LOCALE  
ET CITOYENNE,  
POPULATION**

- Pôle téléphonique et courrier
- Guichet unique et Maison de Justice et du Droit
- Proximum et Centres sociaux
- Médiation sociale et veille urbaine

# Le service Accueils-courrier modernise ses pratiques

L'année 2024 a marqué une étape importante dans la structuration et la modernisation du service Accueils-courrier de la Ville de Dreux. Intégré au pôle Assistants administratifs, téléphonique et courrier, le service a su s'adapter pour offrir un accueil plus fluide, une meilleure gestion du courrier et un renforcement de la logistique interne.

Le pôle Assistants administratifs, téléphonique et courrier, maillon essentiel de la relation usager, assure désormais, sous la responsabilité de Mélanie Quatreboeufs, un accueil de qualité grâce à une réorganisation des procédures internes. Les agents de la cellule téléphonique, épaulés par le logiciel C-Logik, enregistrent les appels nécessitant une réponse écrite, assurent les transmissions vers les services compétents, suivent les délais et actualisent les statistiques d'activité. En 2024, 71 300 appels ont été reçus, dont plus de 52 000 transférés et traités, avec une moyenne de 280 appels par jour.

La cellule courrier n'est pas en reste. Elle assure le relevé, la numérisation et l'enregistrement des courriers, la gestion des courriers à destination de contact, le suivi des réponses et la mise à jour des informations dans les outils internes. Le service a traité plus de 11 000 courriers entrants et affranchi 50 387 courriers pour un coût global supérieur à 68 000 €. À noter, l'économie de 1 358 € réalisée grâce aux courriers institutionnels non affranchis.

L'appariteur municipal, véritable pivot logistique, assure la distribution du courrier, gère les réceptions et le protocole des évé-

nements officiels, et veille à la bonne préparation des réunions. Il prend également en charge les commandes, la gestion des stocks et le bon déroulement des cérémonies. En 2024, 86 réceptions ont été organisées avec efficacité.

Un agent supplémentaire assure l'assistance directe de la Direction Générale, en charge de la communication, de la prise de messages, de l'organisation des réunions et de la rédaction de supports internes. Ce rôle transverse garantit la fluidité du fonctionnement administratif.

Parmi les faits marquants, on note le déménagement du service dans de nouveaux locaux repensés, l'installation d'une cuisine équipée pour améliorer la logistique des réceptions, et la création d'un espace de stockage dédié aux denrées. Ces évolutions ont contribué à renforcer la qualité de service et à améliorer les conditions de travail des agents.

## Perspectives 2025

Poursuite de la refonte de l'accueil et du parcours administratif des usagers, simplification des processus internes, réduction des délais de traitement, amélioration de la réactivité et coordination accrue entre services

sous le pilotage de la direction de la Modernisation des services. L'objectif est clair : renforcer l'efficacité et la qualité du service public au plus près des attentes des citoyens.

Le pôle Assistants administratifs, téléphonique et courrier s'affirme ainsi comme un maillon stratégique dans la chaîne de la relation usagers, en alliant rigueur, innovation et engagement au quotidien.



**"Le pôle Assistants administratifs, téléphonique et courrier est un lien direct entre notre collectivité, les autres administrations et les habitants. Autrement dit, le premier rouage essentiel dans notre souci de donner satisfaction à tous ces interlocuteurs."**  
**Silvia COUSIN / Conseillère municipale déléguée à la Qualité des relations avec les usagers, jumelages**



L'équipe du pôle Assistants administratifs, téléphonique et courrier

# Démarches, droits, citoyenneté : au cœur du quotidien

En 2024, la Ville de Dreux a renforcé l'accessibilité et l'efficacité de ses services de proximité à travers une organisation repensée autour de la direction Citoyenneté composée du Guichet unique et de la Maison de Justice et du Droit. Ces structures œuvrent chaque jour pour accompagner les habitants dans leurs démarches administratives, juridiques, avec rigueur, disponibilité et sens du service public.

## Le Guichet Unique

Le Guichet Unique a accueilli plus de 26 600 usagers en 2024. Parmi eux, 16 314 ont été reçus pour des titres d'identité, 3 122 pour des inscriptions municipales, et 3 434 pour des encaissements. Depuis février 2024, un agent est dédié à la centralisation des inscriptions scolaires et activités sportives. En mai, une ouverture mensuelle le samedi matin a été mise en place pour mieux répondre à la demande, notamment des usagers hors commune (31% des dossiers).

## Le service Citoyenneté

Ce service, composé de 10 agents, sous la responsabilité de Sihame CHIBANI, cheffe de service, a traité plus de 3 700 demandes liées à l'état civil (naissances, mariages, décès, reconnaissances, changements de noms/prénoms), à la gestion des cimetières (68 reprises de concessions), et aux élections. Une hausse significative a été enregistrée pour les mariages (+21%) et les PACS (+45%).



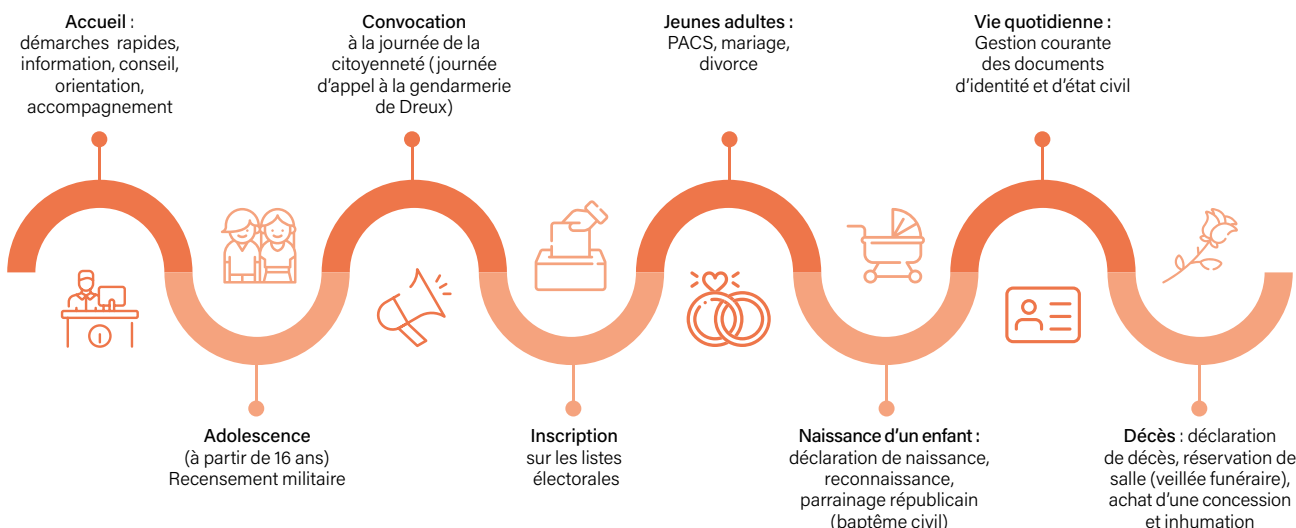
Équipe du Guichet Unique



"Le professionnalisme de nos agents est essentiel pour les réponses à apporter aux Drouais. Leur bienveillance l'est tout autant."

**Mariam CISSÉ / Adjointe Vie associative, Guichet unique, pôle location**

## Parcours de vie





L'organisation repose sur 3 agents au Guichet Unique, 10 au service Citoyenneté, et un encadrement direct par Annick ABJEAN, directrice. Le logiciel C-LOGIK a également été déployé au sein de la direction Citoyenneté, et des ajustements de rendez-vous ont été opérés pour fluidifier l'accueil. En 2025, la rénovation de la Maison des Familles et l'agrandissement du cimetière Wilson sont programmés.

### Maison de Justice et du Droit

La Maison de Justice et du Droit a renseigné et orienté 6113 usagers en 2024, auxquels s'ajoutent 1075 demandes traitées par mail. Cette baisse de fréquentation est expliquée par la fermeture temporaire du site pendant cinq mois (avril à septembre). Depuis septembre, l'accueil est restreint au mardi-vendredi.

La fréquentation est répartie à 38% pour Dreux et 48% pour Vernouillet, Chérisy et l'agglomération. Pour renforcer l'accès au droit, un forum dédié est prévu en 2025 dans le quartier des Oriels, avec des rencontres préparatoires en 2024. Un nouveau logiciel de rendez-vous a été mis en place avec rappels automatiques par SMS.



Maison de Justice et du Droit

### Perspectives 2025

Les travaux pour un rattachement à la Communauté d'Agglomération du Pays de Dreux et la convergence, en 2025, avec les horaires du Guichet unique et du CCAS.

## Le Guichet unique



- de 08h30 à 12h et de 13h30 à 17h30 du lundi au mercredi
- de 13h30 à 17h30 le jeudi
- de 08h30 à 12h et de 13h30 à 17h le vendredi

## Maison de Justice et du Droit



- de 8h30 à 12h30 et de 13h30 à 17h le lundi
- de 8h30 à 17h15 du mardi au mercredi
- de 8h30 à 12h30 et de 13h30 à 17h du jeudi au vendredi

# Centres sociaux : agir au plus près des habitants

En 2024, les centres sociaux des Rochelles et du Lièvre-d'Or, rattachés à la Direction de la Politique de la Ville, ont poursuivi leur action de proximité en faveur du lien social, de la prévention, et de l'émancipation citoyenne. Ces structures de quartier jouent un rôle fondamental dans la dynamique participative locale.



"Chacun des quartiers et leurs habitants ont des besoins spécifiques. Notre rôle, en particulier celui des centres sociaux, est de les identifier le plus précisément possible pour répondre le mieux possible."  
Hélène BARBE / Conseillère municipale déléguée aux Centres sociaux, CNAS

## Centre social des Rochelles : proximité et accompagnement renforcé



Comité Proximum Les Rochelles

17 membres  
7 comités

Élus référents  
Yucel KISA  
Ghety POISSON

Le quartier Barthou/Rochelles est situé au sud de Dreux. Il bénéficie d'un cadre de vie rénové, d'une mixité sociale en progression et d'une population jeune. Les caractéristiques : une tranquillité publique en amélioration mais un quartier marqué par des précarités économiques, un lien social et une vie associative à renforcer. Les enjeux majeurs : accès aux droits, inclusion numérique, accueil des enfants et la structuration d'un véritable sentiment d'appartenance.

Implanté au cœur du quartier Barthou/Rochelles (5150 habitants dont 1289 en QPV), le Centre social des Rochelles, agréé par la CAF depuis 2023, rayonne à travers trois équipements : la maison de quartier, son annexe et le gymnase Condorcet. Il s'appuie sur une équipe pluridisciplinaire dirigée par Brahim Mahmoud. Elle se mobilise autour d'un objectif : soutenir les familles, renforcer

la cohésion sociale et promouvoir l'accès aux droits. En 2024, près de 500 personnes ont été accompagnées dans leurs démarches administratives. L'agent d'accueil a traité plus de 100 doléances via le logiciel E-ATAL.

Le centre a organisé plus de 40 animations culturelles et intergénérationnelles, touchant jusqu'à 300 participants selon les événements, comme la Fête du Printemps Olympique en avril. Les thématiques de santé, d'environnement, de parentalité et de mobilité ont été au cœur des actions avec le soutien de nombreux partenaires (Mission Locale, BGE, CCAS, Conseil départemental, associations locales...). Le comité Proximum, composé de 17 habitants, a contribué activement à la gouvernance de la structure. Le budget 2024 s'élève à 44107 €. En 2025, l'accent sera mis sur la participation citoyenne, la prévention et le développement de projets collectifs ancrés dans les besoins du territoire.

## Maison Proximum/Centre social Dunant-Kennedy : un acteur global et familial



Comité Proximum Lièvre-d'Or

20 membres  
7 comités

Élus référents  
Hélène BARBE  
François JAGUIN

Le quartier prioritaire de la politique de la ville Dunant-Kennedy est situé sur le plateau sud de Dreux, séparé du centre-ville par la gare. Très étendu (53 ha), il est composé de plusieurs quartiers, (Dunant la Croix-Tiénac et les Oriels ; pour le secteur Kennedy, Le Lièvre-d'Or, les Feuilleuses, Le Moulec). Il accueille principalement des logements collectifs sociaux (2 046 logements sociaux.). Quelques secteurs pavillonnaires (Les Citadines Comteville, Lièvre-d'Or), complètent le parc de logements.

Fort de 8 agents (avec 3 mouvements de personnels en 2024), et d'un budget de 560162€, la Maison Proximum/Centre social Dunant-Kennedy a accueilli plus de 1700 usagers et 659 familles sur un territoire de 6215 habitants. L'équipe est menée par Sissé Fanguina, directrice. Elle développe

des actions intergénérationnelles dans une logique d'animation globale et collective (AGC), et d'intervention sociale au bénéfice des publics fragilisés. En 2024, plus de 90 ateliers familles, 735 accompagnements aux droits, 60 enfants suivis en CLAS, 120 jeunes suivis, et 15 associations partenaires ont contribué à la vitalité du quartier.

Parmi les temps forts : le forum Accès aux droits (19 stands, avril), la Cérémonie d'ouverture des JO (juillet) avec 7 groupes artistiques, et une soirée Culture du monde rassemblant 140 femmes en mai. Les actions se sont articulées autour de la santé, de l'écologie, de l'accès à la culture et de la valorisation du patrimoine local. En 2025, la structure poursuivra ses actions « hors les murs » et « aller vers », développera des outils pour favoriser la participation et l'autonomie des habitants dans les projets collectifs.



# Les Maisons Proximum

## Le dispositif Proximum

Le dispositif Proximum, lancé en 2004 et réactivé en 2022, vise à renforcer la cohésion sociale en plaçant l'humain au cœur de la ville. Les Maisons Proximum, au nombre de 6, sont des équipements de proximité ouverts à tous. Ils favorisent le lien social, l'accès aux droits et l'engagement citoyen. Elles mobilisent habitants, associations, partenaires institutionnels autour d'activités culturelles, sportives, sociales et d'insertion. Ils sont de véritables relais de vie de quartier. Deux d'entre elles ont obtenu un agrément centre social par la Caisse d'allocation familiale.



"Les Comités Proximum sont la voix des quartiers, ils jouent un rôle essentiel pour nous alerter sur les préoccupations quotidiennes des habitants comme pour diffuser nos propositions."  
Josette MARTIN / Conseillère municipale



Pierre-Frédéric BILLET  
Maire

Sébastien LEROUX  
Adjoint

Petite enfance, éducation, jeunesse, loisirs, démocratie locale, vie des quartiers, parc des expositions, tranquillité publique, foires et marchés

### Maison Proximum Les Bâtes



22 membres  
4 comités

Élus référents  
Silvia COUSIN  
Amber NIAZ

Située dans le quartier prioritaire des Bâtes, au nord-ouest de la ville, la Maison Proximum des Bâtes a su maintenir une offre de services diversifiée, malgré un fort turnover et un accident de travail ayant impacté la fréquentation. L'équipe, composée de 2 agents en 2024, a piloté un projet annuel articulé autour des Jeux Olympiques, mêlant santé, sport, culture et citoyenneté. Trois axes forts ont structuré l'année : un programme sport-santé avec ateliers nutrition, un cycle citoyenneté avec la ligue d'Enseignement, et des soirées autour des cultures du monde. Les partenariats avec les établissements scolaires et les associations locales (Union Française des Œuvres Laïques d'Éducation Physique, Ligue de l'Enseignement, Habitat Drouais...) ont permis d'atteindre un public varié. Toutefois, une baisse de participation des membres du comité de quartier a été observée, traduisant un besoin accru de reconnaissance institutionnelle.

**Perspectives 2025 :** L'arrivée d'une nouvelle référente famille et le renforcement de l'équipe visent à restaurer la continuité des actions et répondre aux attentes croissantes des habitants.

#### EN CHIFFRES

##### Répartition des dépenses

Projet sport-santé : 40 % du budget

Projet culture : 40 %

Projet citoyenneté : 15 %

Divers (administratif, communication) : 15 %

### Maison Proximum Paul-Bert



12 membres  
5 comités

Élus référents  
Ratko KLISURA  
Josette MARTIN

Située au nord-ouest du centre-ville, la Maison Proximum Paul-Bert couvre 5 quartiers (Prod'homme, Aubépines, Muzy, Flonville, Hauts et Bas Buissons). Elle a poursuivi son travail de proximité et d'animation du quartier, avec une équipe de 2 agents : Catherine Lucas, responsable, et 1 agent d'accueil. Elle a accueilli de nombreuses permanences et ateliers en lien avec l'insertion, le soutien aux familles et l'accès aux droits. Des actions intergénérationnelles comme des événements festifs (fête de Noël dans les écoles, fête de quartier, Festival Regard d'Ailleurs), des ateliers diversifiés (cuisine, sport, ateliers jeux et créatifs), des sorties (mer, spectacles, théâtre) ont contribué à renforcer le vivre ensemble. Le tissu associatif local, avec 5 partenaires actifs, a permis de maintenir une offre diversifiée à destination des publics du quartier (fitness, poker, jeux, alphabétisation...). Les comités de quartier ont permis d'identifier les attentes prioritaires des habitants : sécurité, propreté, accompagnement social.

**Perspectives 2025 :** La construction de logements privés et sociaux. Des ateliers inter-quartiers (qi gong), seront développés. Le quartier connaîtra une transformation urbaine majeure, incluant la réhabilitation du sanatorium, de la zone industrielle et la poursuite de l'aménagement du pont Hoddé. Enfin, 230 logements seront réalisés entre 2025 et 2026 à Flonville, Bas-Buissons et Prod'Hommes.

#### EN CHIFFRES

73 rdv avec les élus sur la permanence du mercredi

31 visites sur site 129 doléances enregistrées

26 personnes en moyenne sur une semaine, les week-ends sont en ouverture associative

2 sorties à la mer 100% Drouais - 7 sorties à l'atelier à spectacle

5 sorties au théâtre de Dreux - 1 sortie à Paris



Équipe du service Vie locale et Centres sociaux

## Comités Proximum

### Un fonctionnement participatif encadré

Composés d'habitants volontaires, les comités Proximum se réunissent sous l'égide d'élus référents. Leur mission : faire émerger des projets d'intérêt collectif pour leur quartier. Grâce à un budget alloué par la Ville, les idées proposées par les habitants sont recueillies, triées, sélectionnées puis arbitrées par le Maire. Chaque comité peut porter jusqu'à plusieurs projets par an, dans une logique de co-construction et démocratie locale.

## Des valeurs et des engagements partagés :

- *Respect des libertés, neutralité, et implication active de tous les membres.*
- *Citoyenneté active et démocratie participative : offrir un lieu de débat pour associer les habitants aux décisions locales.*
- *Responsabilisation collective : encourager tous les acteurs à proposer, concevoir et porter des projets utiles à la communauté.*
- *Allocation d'un budget dédié : accompagner et financer les initiatives citoyennes dans chaque quartier.*
- *Un fonctionnement clair et transparent : des règles définies et une organisation structurée pour garantir efficacité et équité.*



## Maison Proximum Saint-Ève



17 membres  
5 comités

**Élus référents**  
Valérie VERDIER  
Nicola CARNEVALE

Située entre les quartiers des Bâtes et du Centre-ville, la Maison Proximum Sainte-Ève est composée majoritairement de personnes âgées et de familles à revenus modestes. Elle a démontré une grande polyvalence en 2024. Avec 2 agents en poste : Célia Marcault, responsable à 80%, et 1 agent d'accueil à temps plein, elle gère aussi l'Agence Postale Communale du Murger, qui a traité près de 4900 opérations. Sur le volet social, plus de 13 500 passages ont été enregistrés, avec une forte demande d'accompagnement administratif. La structure accueille près de 15 partenaires actifs, favorisant la diversité des actions proposées : ateliers familles, équilibre-mémoire, sorties culturelles, billetterie solidaire, spectacles.

**Perspectives 2025 :** L'objectif est de renforcer la visibilité des services, d'initier une démarche de labellisation en tant qu'Espace de Vie Sociale (EVS) CAF, et d'intensifier le travail partenarial pour répondre aux besoins croissants du quartier.

### EN CHIFFRES

961 réservations de salle  
110 doléances traitées via la plateforme E-Atal  
500 participants aux ateliers récurrents  
80 participations Famille  
455 participants aux sorties organisées  
Budget de fonctionnement 2024 : **18 377€**

## Maison Proximum Centre-ville



18 membres  
4 comités

**Élus référents**  
Alain GUENZI  
Nelson FONSECA

Située en plein cœur du centre-ville de Dreux, à proximité du marché couvert, la Maison Proximum Centre-Ville a poursuivi sa mission d'écoute et de proximité auprès des habitants en 2024. Dotée d'un effectif de 2 agents : Nassima Conde, responsable, et 1 agent d'accueil, la structure constitue un relais essentiel entre les habitants et les services municipaux. Elle anime les comités de quartier, accompagne les démarches du quotidien, et héberge divers ateliers à destination des familles, des seniors et des jeunes. Le dynamisme du tissu associatif local a permis de maintenir une programmation riche (sorties culturelles, actions de médiation, animations intergénérationnelles, soirées festives telles que la Bodéga ou le marché nocturne). Elle a contribué au passage de la Flamme Olympique et accueilli plusieurs stagiaires.

**Perspectives 2025 :** La Maison renforcera ses actions autour du lien social et développera une offre élargie à destination des publics éloignés, en lien avec les orientations du nouveau Contrat local de santé et les politiques éducatives territoriales.

### EN CHIFFRES

#### Répartition des dépenses

20 239 adhérents  
5 365 passages enregistrés  
75 doléances E-Atal traitées  
2 647 participants aux soirées et sorties  
2 011 accueils physiques  
2 712 appels téléphoniques reçus  
20 partenaires associatifs  
BP : **18 378 €**  
Dépenses réalisées : **17 310 €**

# Une Direction dédiée à la médiation et à la veille urbaine

Depuis le 1<sup>er</sup> mars 2024, la Direction de la Médiation sociale et veille urbaine (DMSVU) structure l'action de proximité dans les quartiers, prolongeant les missions de l'Observatoire de la vie des quartiers. Forte de quatre années d'expérience et d'un ancrage solide sur le terrain, cette direction agit désormais avec une organisation renforcée et deux axes d'intervention clairement identifiés : la médiation sociale et la veille urbaine.

**A**vec une équipe composée d'un directeur, d'un chargé de développement social et de quatre agents de médiation, la DMSVU met en œuvre un dispositif de présence active dans les quartiers. Des permanences sont organisées dans les maisons de quartier, les centres sociaux et les lieux de vie identifiés. Ces actions visent à recréer du lien, prévenir les tensions et favoriser une cohabitation harmonieuse entre habitants.

## Médiation sociale

Elle permet un contact direct et quotidien avec les habitants, un partenariat renforcé avec les bailleurs sociaux (Habitat Drouais), une coopération soutenue avec les gardiens d'immeubles et une écoute attentive des demandes des usagers. Des points réguliers avec les partenaires permettent de construire des réponses adaptées, co-portées par les acteurs du territoire.

## Veille urbaine

La veille urbaine assure une surveillance active de l'espace public : mobilier urbain dégradé, dépôts sauvages, voitures ventouses, rodéos urbains ou comportements à risque. Les agents assurent une remontée d'informations constante et participent aux réunions du Conseil local de sécurité et de prévention de la délinquance. L'outil numérique E-Atal facilite cette coordination entre terrain et services.

Organisée par quartier de référence, la DMSVU fonctionne selon des plannings souples, adaptés aux besoins du terrain, avec des prises de poste coordonnées depuis le Centre technique municipal et la Maison des associations. Des points hebdomadaires permettent de faire remonter les observations via des fiches de liaison, transmises ensuite aux services compétents.

**Parmi les réalisations phares de 2024 :** l'élaboration d'un projet de médiation innovante avec le collège Pierre-et-Marie-Curie et l'hôpital Victor-Jousselin, pour accompagner les jeunes exclus temporairement du système scolaire. Des temps de « sanction utile » permettent de construire des alternatives éducatives et d'éviter les ruptures.

La DMSVU agit également sur l'accès aux droits : accompagnement dans les démarches administratives, demandes de logement, accès aux soins, insertion pro-

fessionnelle ou encore aide aux jeunes en difficulté. La création d'un espace d'écoute et de prévention pour les adolescents aux Oriels, ainsi que l'ouverture de la Maison des Familles, témoignent de l'engagement de la direction sur tous les fronts.

Avec près de 300 sollicitations enregistrées depuis sa création, la DMSVU devient un maillon incontournable de l'action sociale locale. Par sa capacité à fédérer les acteurs et à intervenir avec agilité, elle incarne une approche humaine, ancrée et réactive des enjeux urbains contemporains.



Quartier des Bâtes



# RESSOURCES ET GESTION FINANCIÈRE

- Gestion financière
- Ressources humaines
- Modernisation des services
- Direction des Systèmes d'information mutualisée (DSIM)
- Commande publique et assurances
- Communication et marketing territorial

# Une direction des Finances rigoureuse et stratégique

En 2024, la direction des Finances de la Ville de Dreux a poursuivi avec rigueur la mise en œuvre de la politique budgétaire et financière de la municipalité. Forte de neuf agents, elle assure l'élaboration, l'exécution et le contrôle des documents budgétaires, la gestion de la dette, le suivi de la trésorerie, ainsi que le pilotage stratégique du Plan Pluriannuel d'Investissements (PPI).



"La gestion de l'argent public, l'argent des Drouais, exige une rigueur de chaque instant. La direction générale des finances publiques (DGFIP) a reconnu cette rigueur par un accord signé début 2024. Nous faisons tout pour mériter cette confiance car c'est aussi celle des Drouais."  
**Lydie GUÉRIN / Adjointe Finances, informatique**

Equipe de la Direction des Finances

**S**ous la direction adjointe de Sophie Tellier, quatre budgets primitifs, quatre comptes financiers uniques (CFU) et cinq décisions modificatives ont été élaborés cette année. En parallèle, 5725 bons de commande ont été contrôlés, et près de 9700 factures traitées dont 94,6 % via la plateforme Chorus. Ce sont ainsi plus de 13777 mandats et 7491 titres qui ont été liquidés pour un total de 74467 lignes comptables. La direction a également préparé 70 dossiers pour cinq commissions municipales.

Les services financiers ont veillé à la bonne tenue des régies : 11 actes recensés cette année, et 30 déclarations de TVA établies (trimestrielles et annuelles). L'encours de la dette propre s'élève, au 31 décembre 2024, à 41,1 millions d'euros, intégralement contracté à taux fixe (98,2%) ou quasi fixe (0,8%). Aucun nouvel emprunt n'a été contracté cette année, confirmant une gestion prudente et efficace.

Par ailleurs, la Ville a garanti deux nouveaux emprunts en 2024. Le nombre de bénéficiaires d'emprunts garantis s'établit à huit, représentant 187 prêts pour un encours global de 68,8 millions d'euros, en baisse par rapport à l'année précédente. Deux lignes de trésorerie ont été ouvertes à hauteur de 10 millions d'euros, sans qu'aucun tirage n'ait été effectué.

Les faits marquants de l'année témoignent d'un engagement constant pour l'optimisation des ressources publiques. Parmi eux, l'intégration du budget de la Caisse des écoles (hors PRE) au budget principal, la mise en place de travaux de régie, et le passage en gestion hors taxes pour la patinoire. Ces évolutions ont été rendues possibles grâce à l'expertise et à l'adaptabilité des équipes.

Autre point significatif : l'amélioration continue de la qualité comptable. La note de qualité comptable est de 100 %, couronnant un travail soutenu sur l'apurement des

comptes, la maîtrise des amortissements et la bonne tenue de l'inventaire. Une nouvelle convention en matière de recouvrement a également été signée, renforçant encore l'efficacité des circuits financiers.

Au-delà de la technique comptable, la direction accompagne activement les services dans l'élaboration et l'exécution de leur budget. Elle développe des outils d'analyse et des tableaux de bord pour éclairer les décisions des élus. Elle s'assure enfin de la bonne exécution des marchés publics, tout en maintenant un dialogue constant avec les partenaires extérieurs (DDFIP, conseils fiscaux, etc.).

La direction des Finances de Dreux s'affirme ainsi comme un pilier stratégique du bon fonctionnement municipal. Entre rigueur de gestion, innovation dans les processus et accompagnement transversal, elle renforce chaque année la solidité financière de la collectivité au service des Drouais.



# Une DRH engagée auprès des agents et des services

**En 2024, la Direction des Ressources humaines (DRH) a poursuivi son accompagnement quotidien des agents municipaux, en assurant la gestion administrative et statutaire du personnel dans le respect de la stratégie RH de la Ville. Composée de 14 personnes, elle intervient à chaque étape du parcours professionnel des agents, tout en soutenant les projets de transformation de la collectivité.**

**S**es missions sont multiples : élaboration de la paie, gestion des carrières (avancements, promotions, temps partiels...), recrutement, suivi des effectifs, plan de formation, prévention des risques, sécurité au travail, animation du dialogue social, accompagnement des mobilités, reclassifications... La DRH joue également un rôle clé de conseil auprès des agents, des encadrants et des services.

Parmi les faits marquants de l'année, l'animation de la semaine de la qualité de vie et des conditions de travail (QVCT) a permis de proposer des moments de convivialité et d'échange entre services : parcours pédiabes dans le centre-ville, cérémonie des médaillés, hommage aux retraités. Ces temps collectifs renforcent la cohésion et le sentiment d'appartenance.



L'équipe de la Direction des Ressources Humaines

Pour faciliter la circulation de l'information RH, un nouveau support a vu le jour : *Le flash info* RH. Diffusé à tous les agents, il simplifie l'accès aux actualités, dispositifs et procédures RH. Une initiative appréciée qui contribue à renforcer la transparence et la lisibilité des actions RH.

En matière d'inclusion, le taux d'emploi de personnes en situation de handicap atteint 6,78 %, permettant à la Ville d'être exonérée de la contribution au FIPHFP. Un signal fort en faveur de l'intégration et de la diversité dans la fonction publique territoriale.

Le Centre national d'action sociale (CNAS) continue de bénéficier à un grand nombre d'agents : 617 en 2024. Il permet l'accès à des offres préférentielles pour les loisirs, la santé et le quotidien. La commune soutient cet engagement en y consacrant une enveloppe de 134 974 €.

À travers ces actions, la DRH de la Ville de Dreux confirme son rôle de pilier stratégique, à la fois au service des agents et des ambitions de la collectivité. Elle allie proxi-

mité, accompagnement et modernisation pour construire une fonction publique locale engagée, humaine et performante.

## EN CHIFFRES

- 10 522,5** heures de formation.
- 171** recrutements réalisés (tout recrutement hors vacation).
- 105** visites médecin de prévention.
- 3** CST.
- 3** F3SCT.
- 852** bulletins de salaire en moyenne chaque mois.
- 1640** actes administratifs (contrats et arrêtés).



Cérémonie des médailles et hommage aux retraités

La mise à jour du Document unique d'évaluation des risques professionnels (DUERP) a permis d'identifier les risques propres à chaque domaine d'activité pour mieux protéger la santé et la sécurité des agents. La prévention reste un pilier essentiel de l'action RH.

L'année a également été marquée par le soutien au déploiement du Projet Éducatif Territorial (PEDT), en lien avec les services de l'Enfance et de l'Éducation. La DRH a accompagné ce changement en s'assurant d'un suivi personnalisé des parcours des agents concernés.



**"Le service des Ressources Humaines accompagne les agents de la Collectivité dans leurs parcours professionnels. Une attention particulière est portée à la qualité des conditions de travail et à la formation."**

**Caroline VABRE / Adjointe Lutte contre les discriminations, droits des femmes, ressources humaines et commande publique**

# La Modernisation des services au cœur de l'action publique

**Depuis 2024, la Direction de la Modernisation des services (DMS) est directement rattachée à la Direction Générale des Services. Elle joue un rôle stratégique en appui transversal à toutes les directions de la Ville de Dreux. Sa mission : améliorer en continu le fonctionnement des services, l'efficacité de l'action publique et la qualité de la relation aux citoyens.**

**L**a DMS conduit des audits organisationnels rigoureux, accompagne le changement, évalue les politiques publiques à l'aide d'indicateurs précis, professionnalise les agents administratifs et modernise les outils numériques de gestion et de communication. En 2024, un audit structurant du Guichet unique a permis de formuler plusieurs scénarios organisationnels destinés à fluidifier les démarches des citoyens et améliorer les conditions de travail des agents.

Composé d'une dizaine d'agents, le Guichet unique traite plus de 30 000 sollicitations par an sur 17 thématiques différentes. L'audit, mené à travers analyses statistiques, immersions terrain et entretiens, a permis d'identifier des leviers d'optimisation clairs et mesurables : réduction des délais, meilleure coordination interne et amélioration de la qualité de service.

La DMS a poursuivi en parallèle le grand chantier de refonte de l'accueil municipal qui implique l'ouverture de 8 projets structurants (réorganisation du service accueil-courriers, réorganisation du Guichet unique, 2 refontes de plateformes GRC (Gestion relation citoyen/usager), refonte de l'espace réclamations, création du réseau interne d'accueil via des ateliers participatifs, redéploiement de l'outil C-LOGIK et modernisation des plateformes de support téléphoniques). Objectif : faciliter les parcours usagers et rendre les services municipaux plus accessibles, en s'appuyant sur un plan d'actions progressif. Cela passe par le déploiement du logiciel C-LOGIK (160 comptes créés, 45 heures de formation dispensées, 70 à 80 agents formés), la refonte du serveur vocal interactif, la création de centres d'appels dans les services exposés et la professionnalisation des agents d'accueil.

Environ 70 responsables et 60 agents administratifs ont été impliqués dans cette refonte. Des ateliers participatifs et cinq réunions ont permis de construire une dynamique collective autour de valeurs communes. À terme, cette démarche aboutira à la refonte des plateformes "Dreux et moi" et du "Portail famille", pour des démarches administratives plus simples et intuitives.

En 2024, la DMS a également piloté la production des rapports d'activités 2022 et 2023, engageant près de 700 agents, 16 directions et 30 services pour une centaine de pages au total. Bien que non obligatoire pour la Ville, cette initiative illustre la volonté municipale de promouvoir la transparence, la lisibilité de l'action publique et la valorisation des services.

## Perspectives 2025

La DMS poursuivra les audits ciblés, poursuivra la démarche qualité en matière d'accueil, de gestion de la relation citoyenne, ainsi que les projets de refonte des plateformes GRC et téléphoniques. Elle envisagera la refonte de l'intranet municipal et étudiera la mise en œuvre d'une Gestion électronique des documents (GED). Le pilotage du rapport d'activités 2025 et l'accompagnement des services sur les outils numériques figurent également à l'agenda.

Par sa capacité d'analyse, de coordination et d'innovation, la Direction de la Modernisation des services se positionne comme un levier majeur de transformation et de performance pour la Ville de Dreux.



# La DSIM : un pilier numérique au service des collectivités

En 2024, la Direction des Systèmes d'information mutualisés (DSIM) s'est affirmée comme un acteur stratégique de la transition numérique au sein de la Ville de Dreux et de la Communauté d'Agglomération du Pays de Dreux. Composée de 17 agents, elle porte les enjeux de cybersécurité, de performance numérique, de modernisation des services et d'innovation responsable.

Placée sous la direction de Sébastien Werner et rattachée aux deux collectivités, la DSIM s'inscrit dans les orientations du Schéma directeur des systèmes d'Information (SDSI) 2022-2026. L'année 2024 a été marquée par des avancées majeures : modernisation du parc informatique, amélioration des infrastructures réseau (notamment dans les écoles), et accompagnement de nouvelles structures telles que La Patinoire, le site de Comteville ou encore la Maison Maurice Violette.



Façade de la DSIM

Un effort particulier a été mené sur la cybersécurité. La mise en œuvre du programme Cyberboost, le renforcement des bonnes pratiques via des sessions de sensibilisation internes, et le suivi rigoureux du post-audit ANSSI France Relance ont permis d'améliorer significativement la résilience du système d'information. En 2024, 1056 incidents ont été détectés, dont 145 levées de doute et 32 incidents confirmés. La surveillance continue du réseau reste une priorité quotidienne.

Toujours dans une logique de sécurisation, la charte informatique a été actualisée et largement diffusée aux agents. L'enjeu est double : prévenir les risques, tout en promouvant une culture numérique commune. Cette démarche s'accompagne d'un suivi permanent des outils et de leur conformité aux exigences techniques et réglementaires.

L'année a aussi vu le déploiement du nouveau logiciel Marchés Publics 3P, qui facilite et sécurise la gestion des achats pour l'ensemble des services. En parallèle, la DSIM a participé activement à l'amélioration de l'accueil des usagers via le déploiement de C-Logik, en lien étroit avec la Direction de la Modernisation des services.

Dans un contexte économique toujours tendu (inflation, tensions d'approvisionnement), la direction a su maintenir un haut niveau de performance, tout en accompagnant les services métiers dans leurs transformations numériques. Son rôle d'appui transversal en fait un interlocuteur privilégié des directions opérationnelles.

En 2025, les priorités de la DSIM porteront sur la poursuite du déploiement du SDSI,



**"L'outil informatique est toujours plus au service de nos services publics. A votre service. Mais nos agents veillent à en préserver toute la part d'humain."**  
Lydie GUERIN / Adjointe Finances, informatique

la gouvernance de la donnée, l'amélioration du cadre de travail numérique des agents et l'intégration du numérique responsable dans les pratiques de déploiement et de maintenance. L'objectif est clair : une administration plus fluide, plus sécurisée, plus proche des besoins des usagers et des agents.

Grâce à son expertise, son agilité et son engagement, la DSIM conforte sa place centrale dans la stratégie de transformation numérique du territoire. Elle poursuivra son action avec rigueur et innovation, au service d'un service public plus performant, plus responsable et plus durable.

## EN CHIFFRES

Parc PC (fixes & portables) : **1220** postes  
Téléphones mobiles : **652** appareils  
Demandes d'intervention : **2 244**  
(Taux de résolution : **99 %**)  
Moyenne d'e-mails envoyés/mois : **34580**  
Nombre de serveurs : **172**  
Applications métiers gérées : **130**



Équipe de la DSIM





# Commande publique et assurances : modernisation et résilience

**En 2024, la Direction des Affaires juridiques, commande publique et achats a poursuivi son travail transversal en faveur de la performance des services. Elle joue un rôle de soutien et de sécurisation dans la prise de décision, la rédaction des actes administratifs, la commande publique et les assurances.**

Le secteur Assurance, composé d'une directrice et d'une assistante, a assuré le suivi rigoureux des six lots de couverture assurantielle : dommages aux biens, responsabilités, véhicules, protection fonctionnelle, expositions, cybersécurité. En 2024, le montant global des primes s'élève à 201046,03€. À noter, la résiliation du contrat automobile au 31 décembre 2024 et son renouvellement via une procédure simplifiée après échec de l'appel d'offres initial.

Le contexte du secteur assurantiel demeure très tendu, notamment sur les lots automobiles et cyber. La gestion active des marchés en cours (contrats quinquennaux débutés en 2023) permet néanmoins de garantir la couverture des risques majeurs pour la commune. Les contrats d'assurance conclus en 2023 pour une durée de 5 ans, font l'objet d'un suivi jusqu'à leur échéance en 2027.

Le service Commande publique et achats responsables a également maintenu un haut niveau d'activité. Il agit en amont des achats publics pour aider à la définition des besoins, construire les dossiers de consultation (MAPA, appels d'offres, marchés négociés) et veiller à la régularité juridique des procédures.

En 2024, 87 procédures ont été prises en charge (hors commandes UGAP), dont 23 MAPA, 5 marchés subséquents, 5 appels d'offres et 33 consultations de faibles montants. Par ailleurs, 34 commandes UGAP ont été validées pour un montant total de 297 477 €.

Au 31 décembre 2024, 119 dossiers étaient en cours de prise en charge, et 268 marchés en phase d'exécution ou de suivi. Le service a piloté 9 CAO/COMAPA, et validé 166 fiches de besoins. Grâce à l'harmonisation des pratiques, 15 contrats ont été formalisés, traduisant une conver-



Équipe de la Direction des Affaires juridiques, commande publique et achats, et assemblées



**"Sécuriser nos process administratifs est plus qu'une obligation. C'est un devoir vis-à-vis de l'argent des Drouais."**

**Christine PICARD / Adjointe**

**Santé, seniors, administration générale, affaires juridiques, relation avec les associations patriotiques**

gence efficace des procédures entre commande publique, finances et services opérationnels.

Avec un seul ETP dédié à 100 %, le service montre une capacité d'adaptation remarquable face aux contraintes. La mutualisation des compétences entre commande publique, achats responsables et finances constitue un levier fort de sécurisation budgétaire et de performance des achats pour la Ville de Dreux.



**"Fonction Support, la Commande Publique accompagne tous les services de la Collectivité dans la définition de leurs besoins, afin de sécuriser les procédures de consultation des entreprises."**

**Caroline VABRE / Adjointe**

**Lutte contre les discriminations, droits des femmes, ressources humaines et commande publique**



Dossiers par classe sur l'année 2024

- 15 Accidents corporels (16 %)
- 24 Dommages aux biens (26 %)
- 26 Flotte auto (28 %)
- 29 Responsabilité civile (31 %)

# Une communication au service de l'action publique

L'année 2024 a été importante en termes de projets (4<sup>e</sup> Fleur, ouverture de La Patinoire, Flamme Olympique...) et la mobilisation des collaborateurs du service communication a été essentielle pour soutenir les actions des services et accompagner les différentes directions dans leurs projets.

Le service Communication joue un rôle essentiel dans la transmission des informations, la valorisation des actions et la promotion des projets menés au service des Drouais. Notre mission est d'assurer une communication claire, cohérente et accessible à l'ensemble des Drouais.

Les enjeux de notre service résident dans la nécessité de renforcer le lien entre la collectivité et ses habitants, valoriser les projets et initiatives locales, améliorer la notoriété de la collectivité, améliorer la visibilité de nos actions et de favoriser une meilleure compréhension des politiques publiques. Dans un monde numérique en constante évolution, il est également crucial d'adopter des outils modernes pour toucher efficacement nos différentes audiences et garantir une bonne compréhension.

Le service Communication est actuellement composé de 11 équivalents temps plein (ETP), auxquels s'ajoutera un 12<sup>e</sup> poste à partir de septembre. L'équipe compte également un agent à temps partiel et une personne en arrêt longue durée. Le service est rattaché à la Direction Générale des Services, au sein de laquelle il constitue un pôle transversal stratégique, en lien direct avec les autres directions et les élus.

## Les missions du service communication sont variées :

**Concevoir et proposer** des stratégies et plans de communication sur les projets et

les chantiers en tenant compte des attentes des différents publics,

**Coordonner** la mise en œuvre des actions de communication en fonction du niveau stratégique de chacune et des plannings de mise en œuvre.

**Donner de la cohérence** à l'ensemble des messages émis,

**Produire** les principaux outils de communication dans le respect des délais et des budgets,

**Accompagner, conseiller et travailler** avec les différents services de la collectivité.

## Les actions 2024

### Guide pratique 2024

Le Guide pratique regroupe sur 172 pages, classées par thématiques, l'ensemble des informations nécessaires à chacun pour bien vivre à Dreux. Présentation de la ville, cadre de vie, enfance et famille, solidarité et action sociale, culture et sports. Mis à jour tous les 2 ans, il est distribué dans toutes les boîtes aux lettres et dans l'ensemble des structures de la ville et partenaires.

**La candidature pour l'obtention de la 4<sup>e</sup> Fleur** a conduit à la réalisation d'un dossier de 38 pages ainsi que d'une vidéo de présentation de la ville de 4'36 min dans le but de valoriser le patrimoine naturel et paysager de la Ville.

**L'ouverture de La Patinoire**, nouvel équipement de la collectivité ouvert en juin 2024, pour lequel il a fallu coordonner l'ensemble de la communication de ce nouvel espace (logo, affiche, flyer, site Internet, réseaux sociaux...). Un numéro spécial du

magazine a également été consacré à la présentation de ce nouvel équipement sportif et de loisirs (patinage, hockey).

## Le passage de la Flamme Olympique

Le 7 juillet dernier, la Ville a eu l'honneur d'accueillir le passage de la Flamme Olympique. Un moment unique et historique qui a attiré les foules. Un succès populaire et sportif qui a aussi permis à la ville de révéler toute sa beauté patrimoniale, sa capacité à fédérer et sa richesse associative.

## EN CHIFFRES

### Magazine municipal Dreux, le Mag' :

11 numéros publiés, tirage en **18 000** ex diffusés en boîtes aux lettres et dans les structures municipales

### Réseaux sociaux :

**Facebook** : **20 900** abonnés fin 2024 -

**1 048** publications

**X** : **2 012** abonnés

**Instagram** : **4 977** abonnés - **34** publications - **42** stories

**Youtube** : **20** vidéos pour **11 034** vues au total

**LinkedIn** (création en mai) : **1 072** abonnés

- **33** publications

### Site Internet [www.dreux.com](http://www.dreux.com) :

**72 652** utilisateurs

**206 093** pages vues

### Couverture médiatique :

**400** événements couverts

**10 000** photos archivées

**19** reportages vidéo produits et diffusés

**139** invitations, communiqués, informations envoyés à la presse

### Créations graphiques :

**230** demandes traitées

**506** supports créés

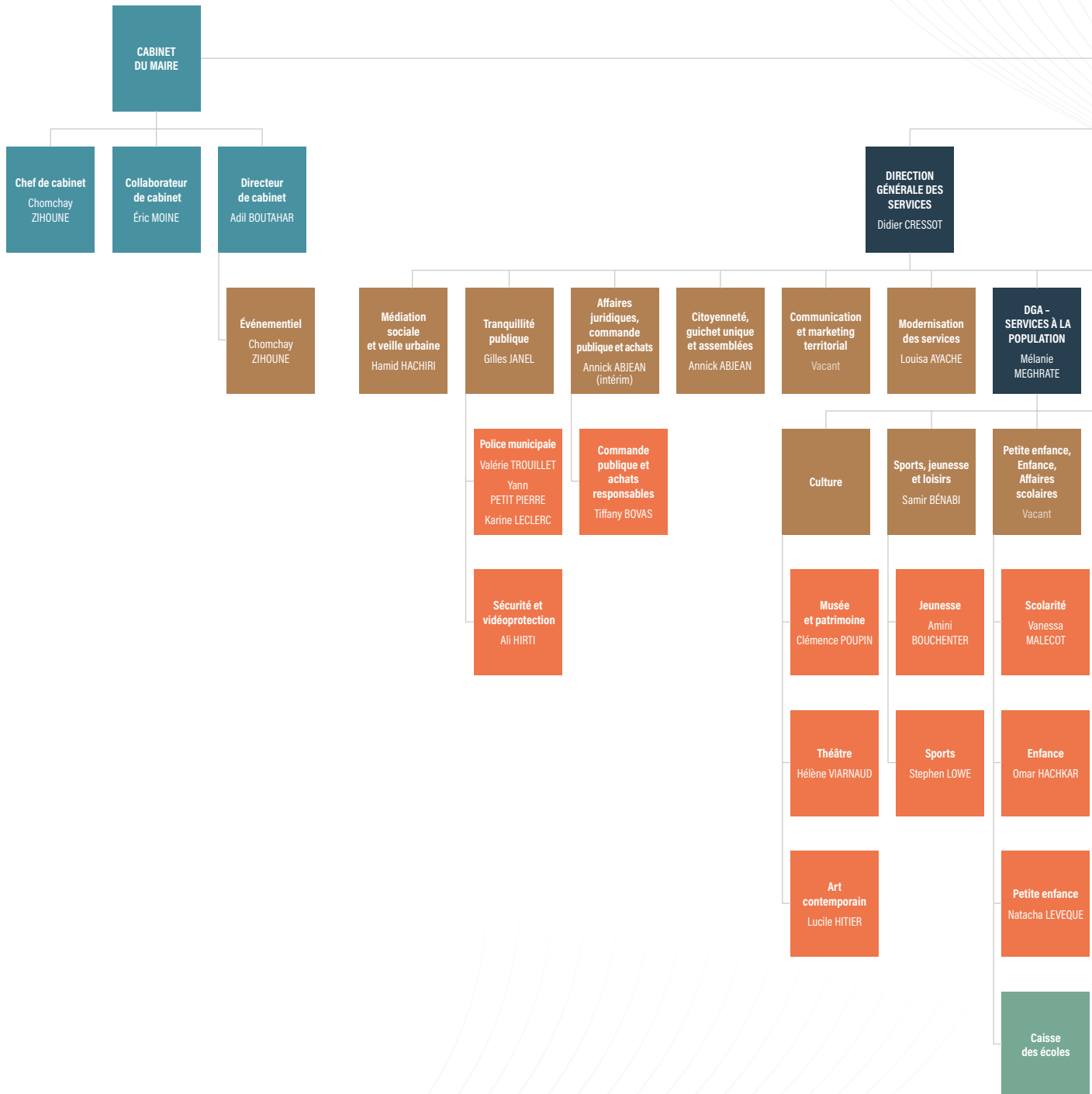


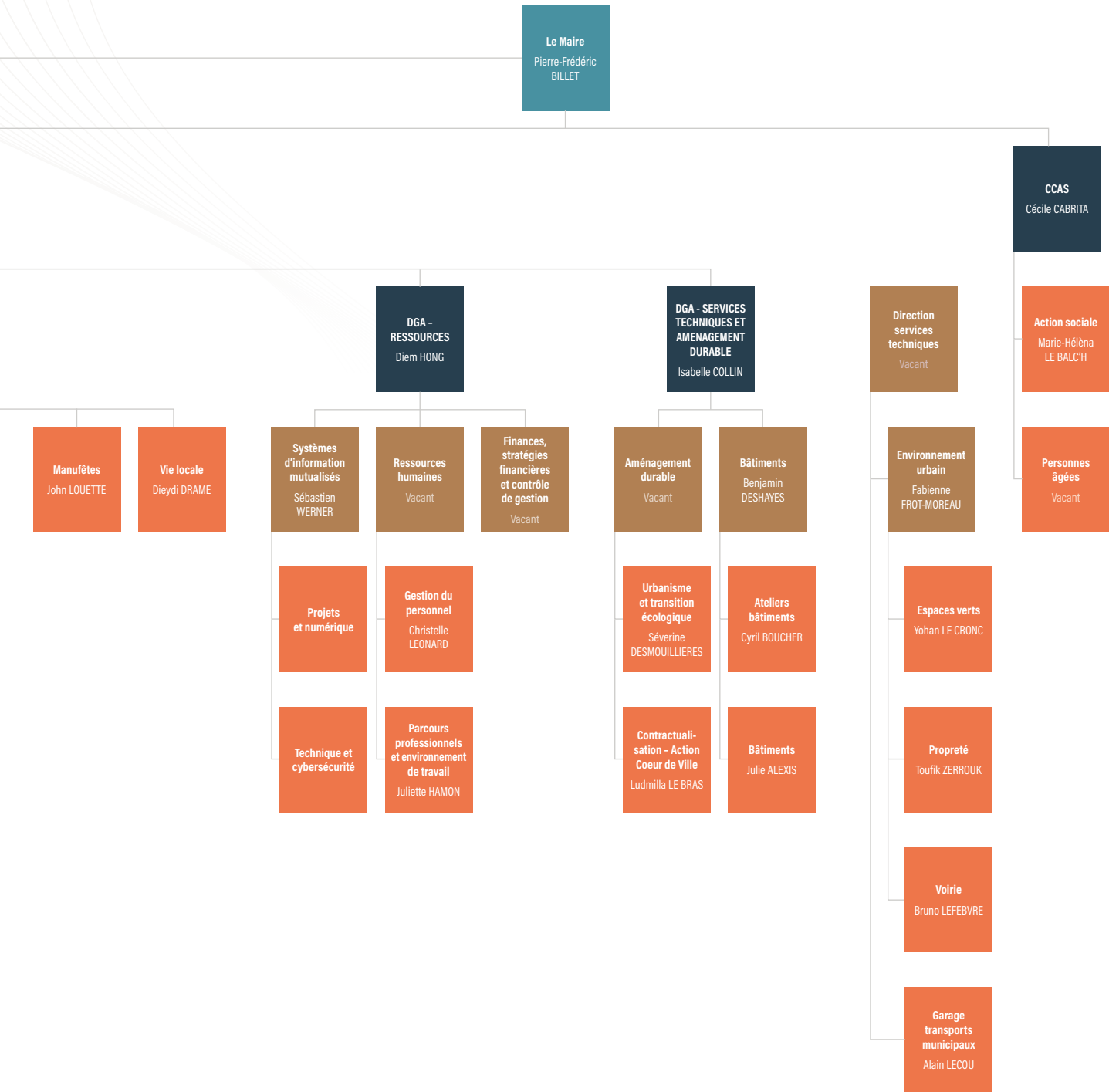
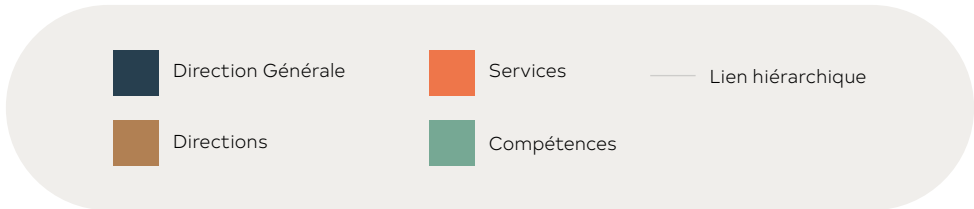
Avec son atelier d'impression numérique grand format, le service Communication produit aussi en interne des supports visuels adaptés (bâches, kakemonos, panneaux.)



"La Direction de la Communication a su relever le défi d'une année exceptionnelle, marquée par des projets emblématiques. C'est aussi par sa mobilisation constante et son travail transversal avec l'ensemble des services que la Communication a pu valoriser notre dynamisme local et faire vivre l'identité de notre ville."  
Valérie VERDIER / Conseillère municipale déléguée au Marketing territorial

# Organigramme détaillé des services municipaux







# DREUX

VILLE ROYALE

**Reflets d'une ville**  
entre histoire et modernité

2, rue de Châteaudun - 28100 Dreux  
Tél. 02 37 38 84 12  
[www.dreux.com](http://www.dreux.com)



Ville de Dreux